



**INSTITUTO NACIONAL DE
ESTADISTICA Y GEOGRAFIA**



VIII CENSO AGRÍCOLA, GANADERO Y FORESTAL



OBJETIVOS GENERALES

1. Proporcionar información sobre:

- la estructura productiva y
- las características económicas y tecnológicas de las unidades de producción del sector agropecuario y forestal.

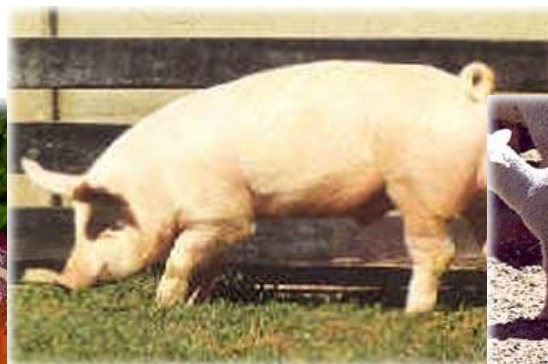
2. Generar la infraestructura estadística y geográfica para la construcción de:

- marcos estadísticos y
- diseño de muestras.



OBJETIVOS PARTICULARES

¿Qué se produce?





OBJETIVOS PARTICULARES

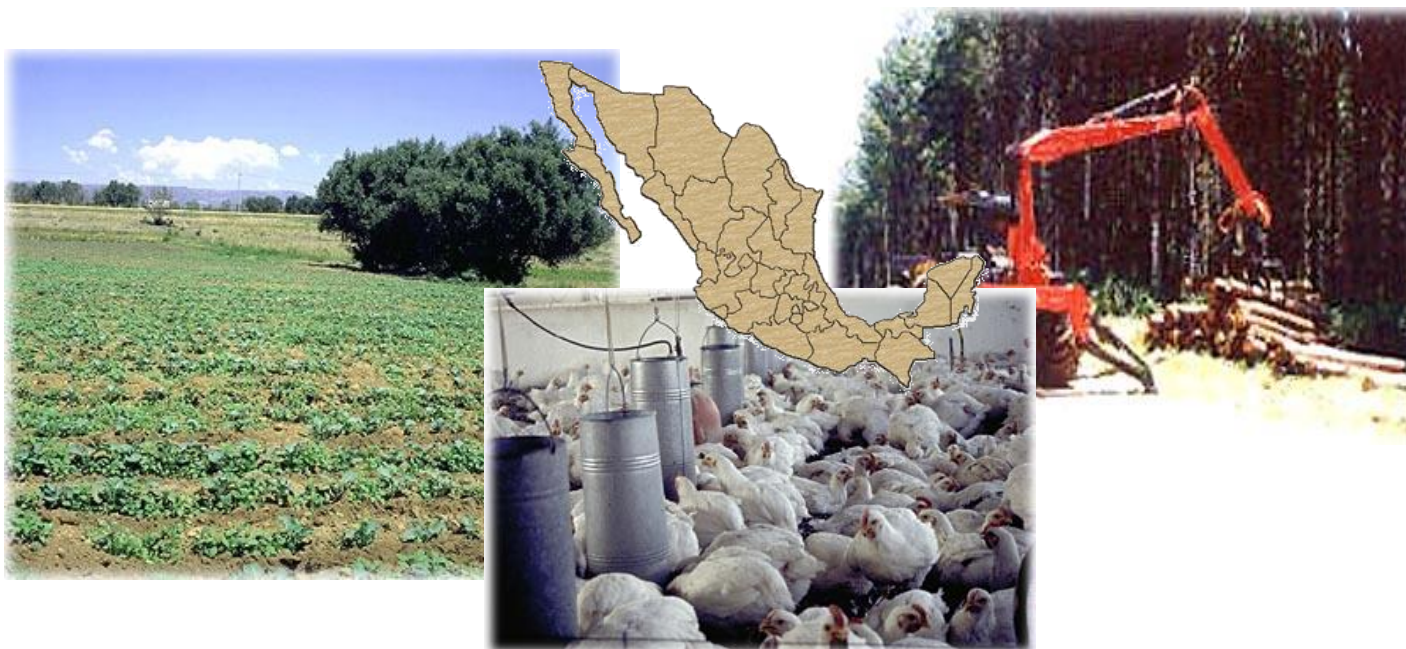
¿Cómo se produce?





OBJETIVOS PARTICULARES

¿Dónde se produce?





OBJETIVOS PARTICULARES

¿Cuánto se produce?





PROCESO DE GENERACIÓN DE INFORMACIÓN

DISEÑO CONCEPTUAL Y OPERATIVO

PRUEBAS DE CAMPO

RECOLECCIÓN DE INFORMACIÓN

VALIDACIÓN DE LA INFORMACIÓN

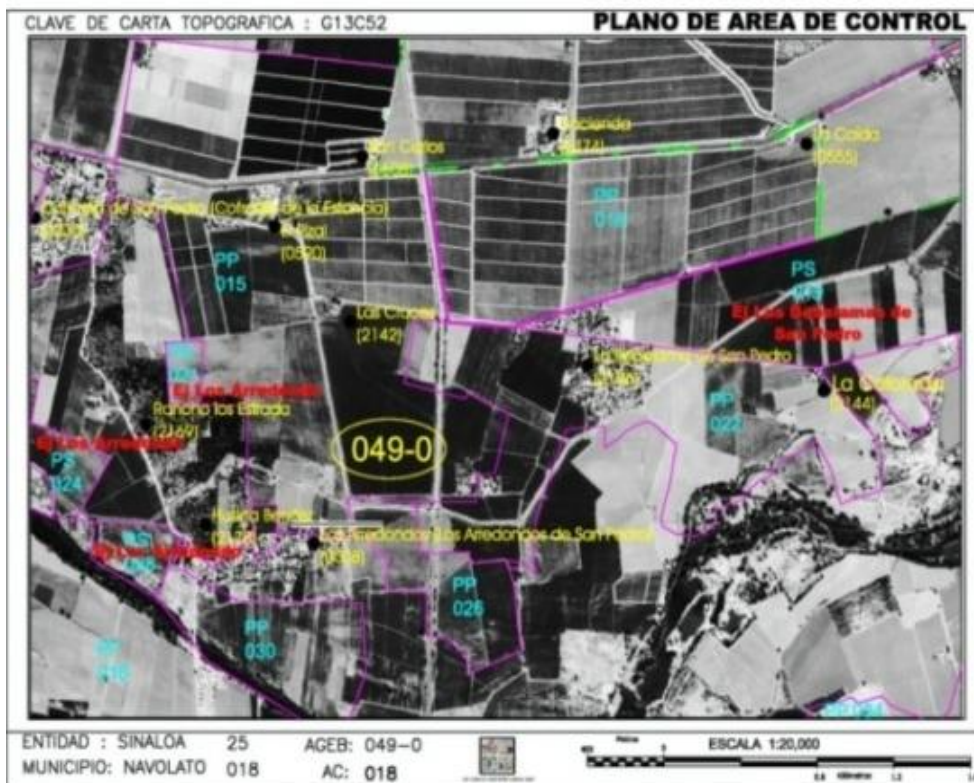
GENERACIÓN DE RESULTADOS



INNOVACIONES

CARTOGRAFÍA DIGITAL

En la planeación y ejecución de las etapas operativas, se utilizaron insumos cartográficos de alta calidad.





INNOVACIONES

CAPACITACIÓN A DISTANCIA Y USO DE PDA

Capacitación vía internet y sustitución del cuestionario en papel por uno electrónico en PDA.





VALIDACIÓN GEOGRÁFICA

UNIVERSO DE TERRENOS

El control de la cobertura de las unidades de producción se llevó a cabo con base en el Sistema de Información Geográfico “*IRIS*” .

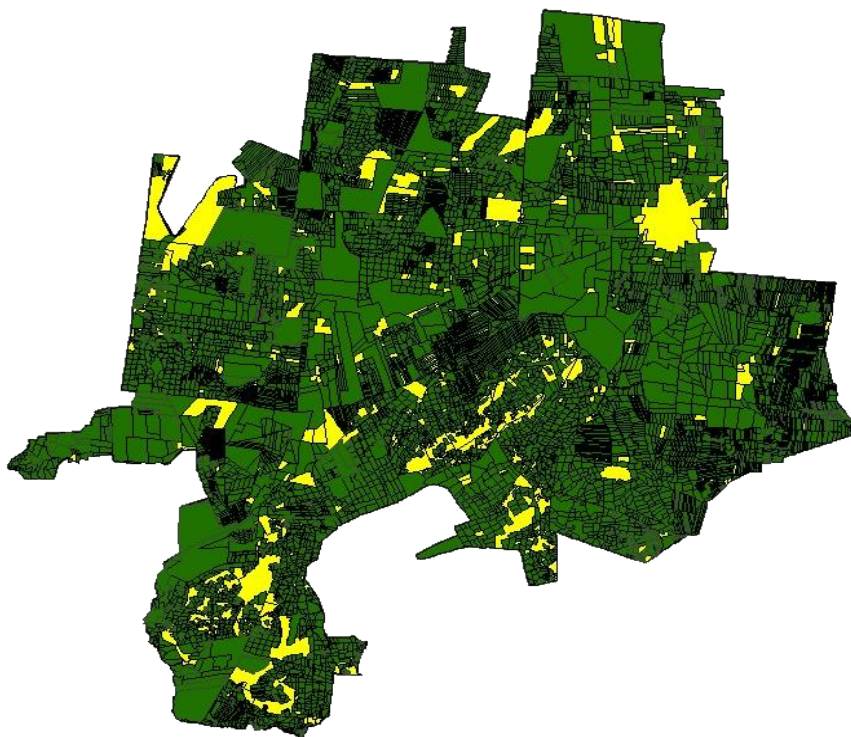




VALIDACIÓN GEOGRÁFICA

TERRENOS CENSADOS

El control de la cobertura de las unidades de producción se llevó a cabo con base en el Sistema de Información Geográfico “*IRIS*” .

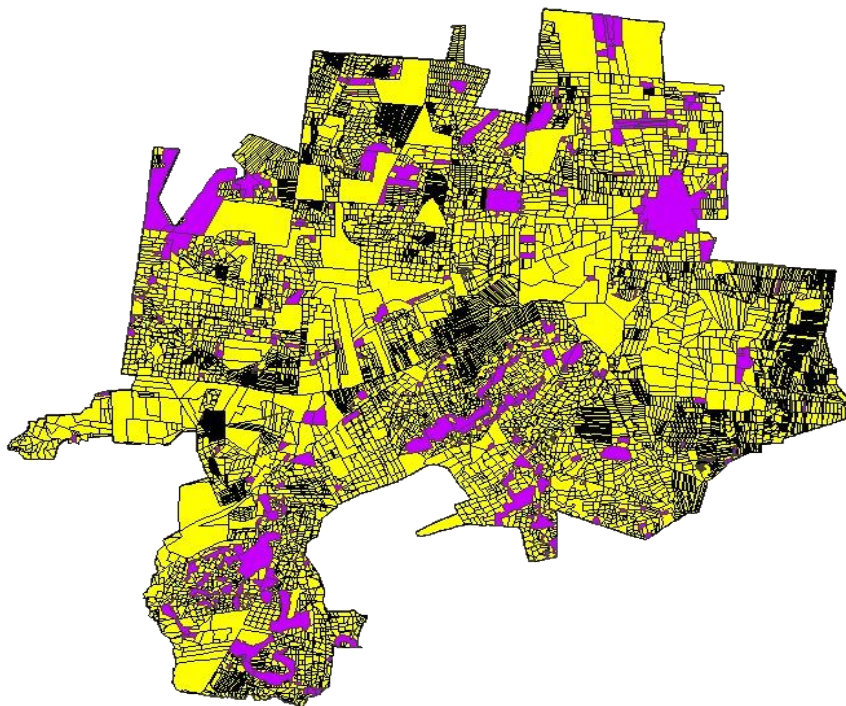




VALIDACIÓN GEOGRÁFICA

TERRENOS NO OBJETO DEL CENSO

El control de la cobertura de las unidades de producción se llevó a cabo con base en el Sistema de Información Geográfico “*IRIS*” .





PRINCIPALES RESULTADOS



UNIDAD DE PRODUCCIÓN

Es el conjunto formado por:

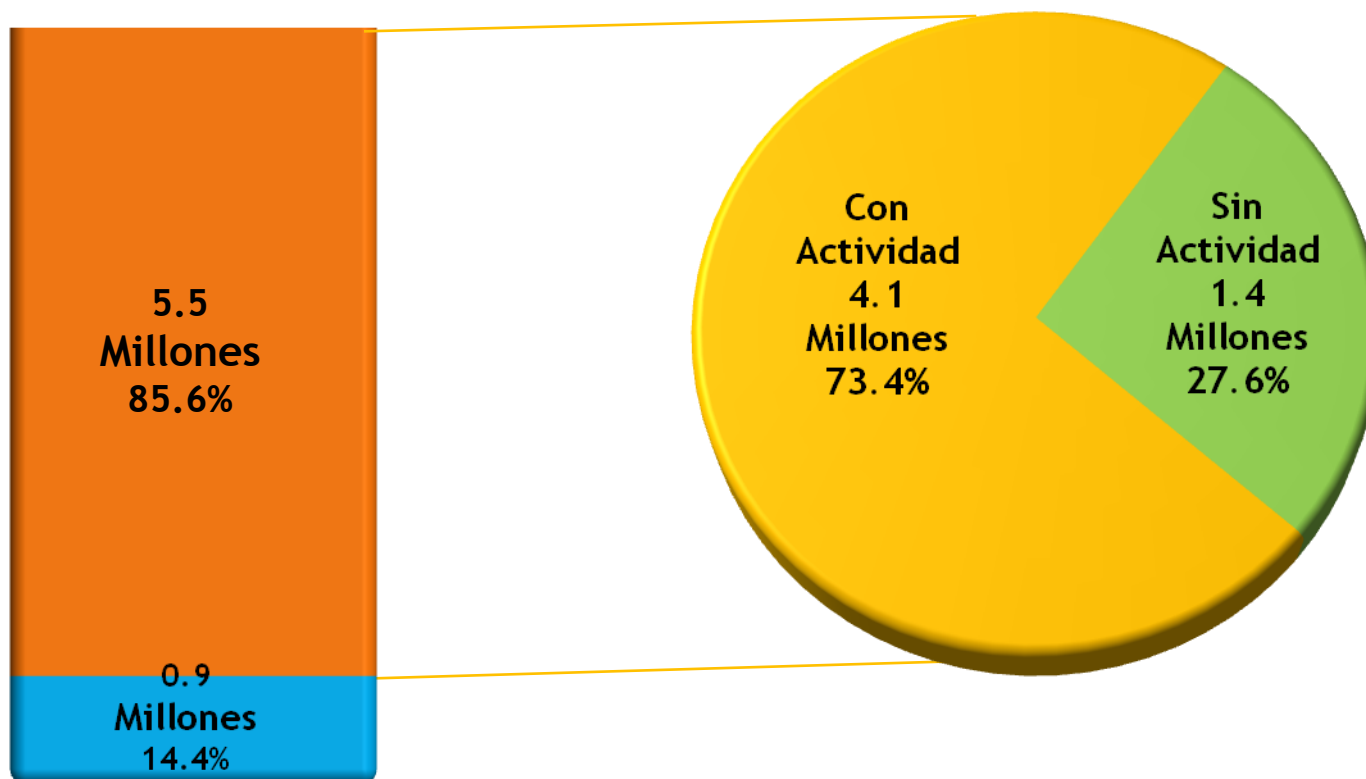
- Los terrenos ubicados en un mismo municipio.
- Los animales que se posean o críen.
- Los instrumentos de producción.
- Todo operado por un solo responsable* de la unidad de producción, en el año agrícola.

**Responsable: es quién toma las decisiones de la Unidad de producción*



TOTAL DE UNIDADES CENSALES

Total Nacional: **6.4 millones**



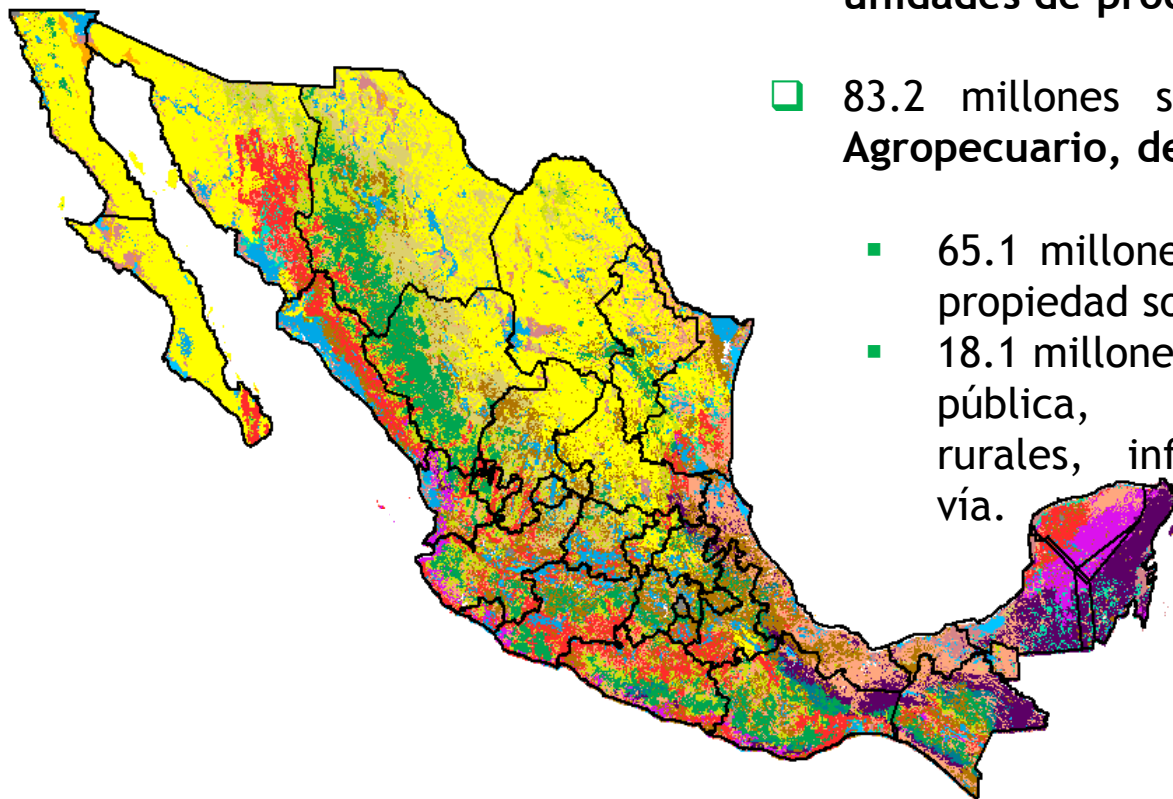
- Total de unidades con terreno fuera de vivienda
- Unidades en viviendas con cría y explotación de animales, recolección, viveros e invernaderos



SUPERFICIE DEL TERRITORIO NACIONAL

Superficie Total: 195.9 millones de hectáreas

- ❑ 112.7 millones de hectáreas las ocupan las unidades de producción.
- ❑ 83.2 millones son no objeto del Censo Agropecuario, de éstas:
 - 65.1 millones son de uso común de la propiedad social.
 - 18.1 millones corresponden a propiedad pública, áreas urbanas y rurales, infraestructura y derechos de vía.

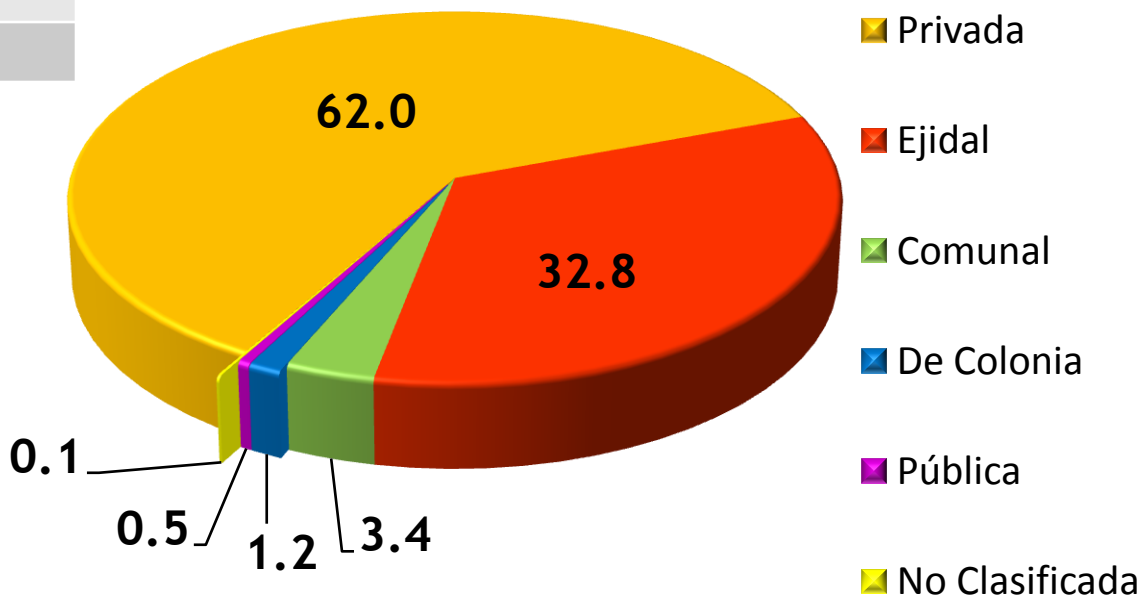




RÉGIMEN DE TENENCIA DE LAS UNIDADES DE PRODUCCIÓN

Régimen de Tenencia	Millones de hectáreas
Total	112.7
Privada	70.0
Ejidal	37.0
Comunal	3.8
De Colonia	1.4
Pública	0.5

Distribución Porcentual

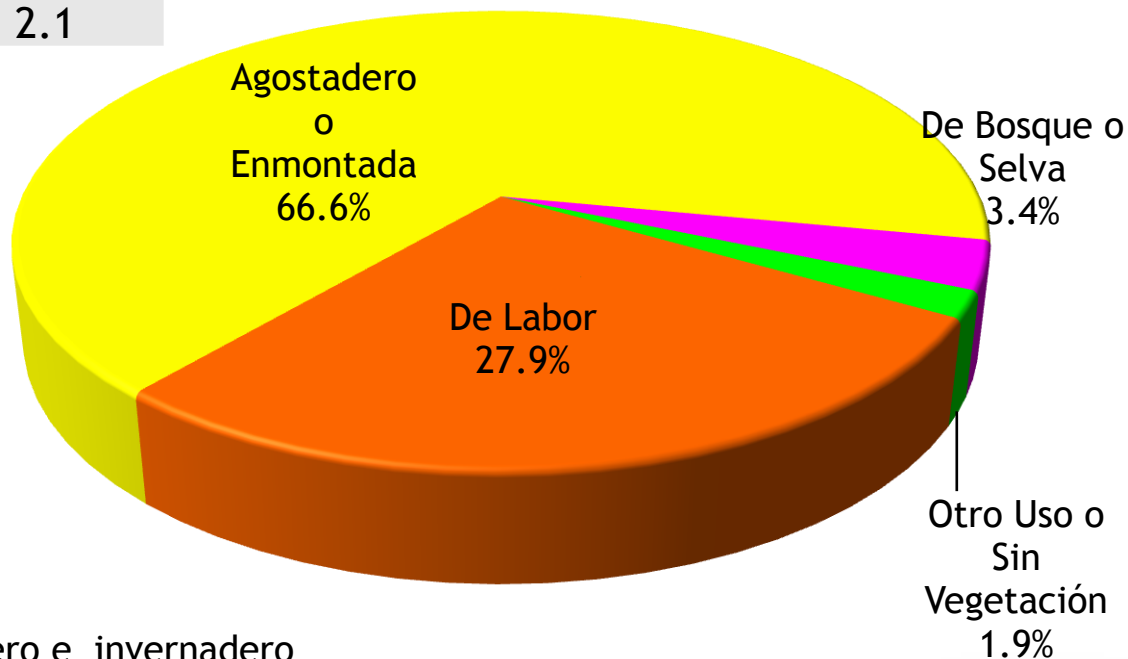




USO DEL SUELO DE LAS UNIDADES DE PRODUCCIÓN

Tipo de Superficie*	Millones de Hectáreas
Total	112.7
Agostadero o Enmontada	75.2
De Labor	31.5
De Bosque o Selva	3.9
Otro Uso o Sin Vegetación	2.1

Distribución Porcentual



*No se clasifican 172,927 ha de vivero e invernadero



AGRICULTURA



SUPERFICIE DE LABOR

En 2007 se tenían 31.5 millones de hectáreas de labor de las cuales:

- 30.2 millones de hectáreas son agrícolas.



- 1.3 millones se sembraron alguna vez en los últimos 5 años.





RIEGO Y TEMPORAL

Superficie Agrícola	Millones de hectáreas	%
Total	30.2	100.0
Riego	5.6	18.4
Temporal	24.6	81.6





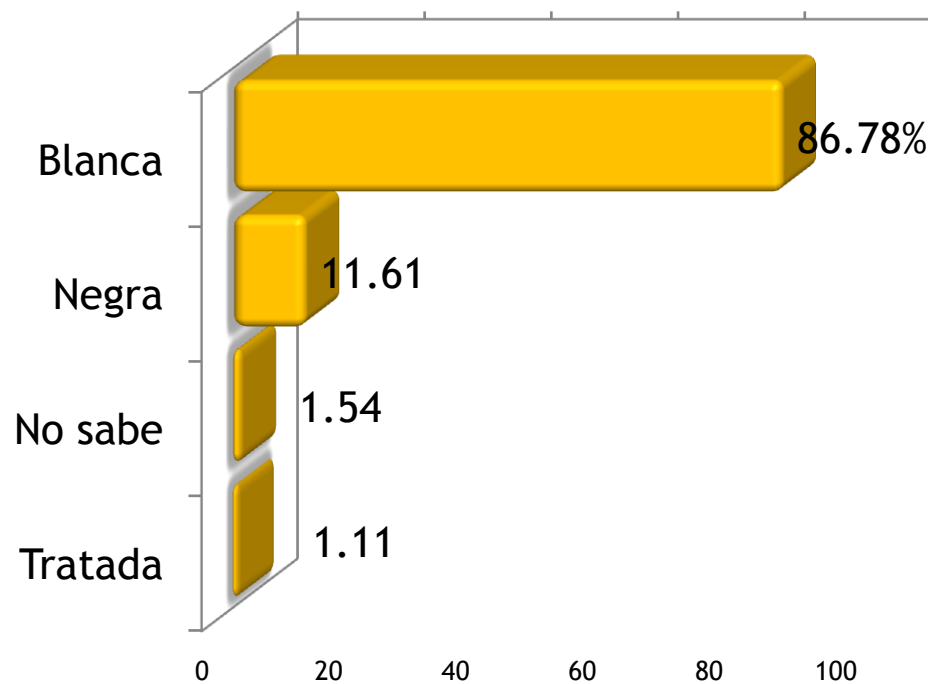
CALIDAD DEL AGUA

Calidad del Agua

Calidad del Agua	Número*
Total	630,312
Blanca	546,991
Negra	73,180
No Sabe	9,685
Tratada	6,970

*Unidades de producción

Distribución Porcentual





SUPERFICIE AGRÍCOLA

La superficie agrícola en el ciclo P-V 2007 fue de 30.2 millones de hectáreas, de ésta:

- ❑ 13.9 millones estuvo ocupada por cultivos anuales.
- ❑ 8.8 millones de hectáreas fue ocupada por cultivos perennes.
- ❑ 7.5 millones no fue sembrada.





CULTIVOS PRINCIPALES CICLO PRIMAVERA-VERANO 2007



PRINCIPALES CULTIVOS

El maíz grano, el frijol y el sorgo grano, en conjunto, se cosecharon en 9.9 millones de hectáreas, lo cual representó el 77.9 % de la superficie cosechada en el ciclo agrícola 2007.





MAÍZ GRANO

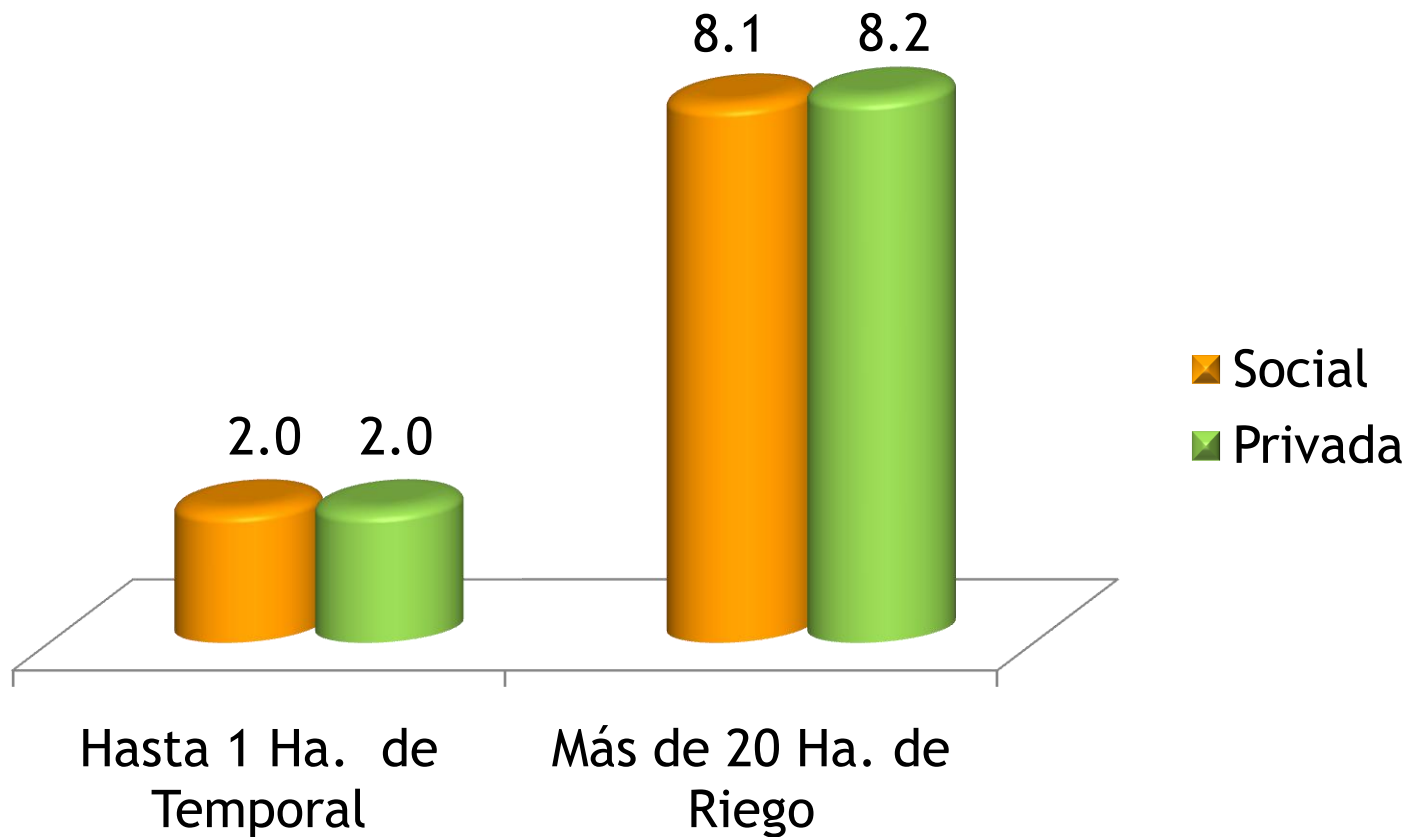
El **maíz** fue el cultivo más importante del ciclo P-V 2007, con 7.3 millones de hectáreas cosechadas. Su producción alcanzó las 20.6 millones de toneladas.

Los principales estados productores de maíz son Jalisco, Sinaloa, Guanajuato, Michoacán y Chiapas que en conjunto, aportaron el 55.6% de la producción nacional.





RENDIMIENTO DE MAÍZ GRANO, SEGÚN TEMPORAL O RIEGO Y GRUPO DE SUPERFICIE

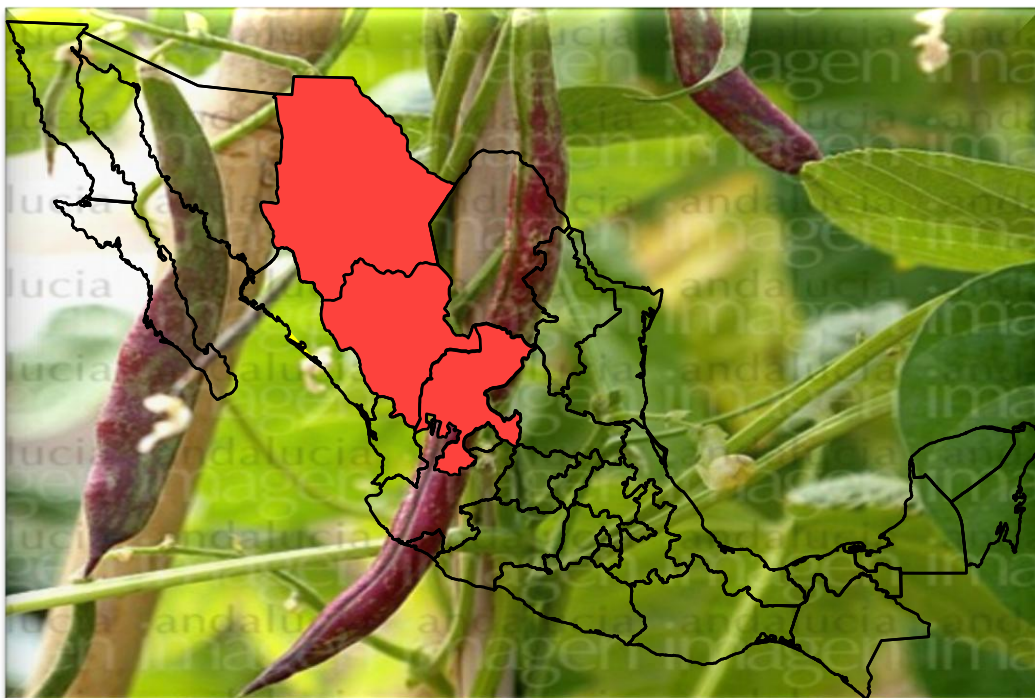




FRIJOL

En el ciclo P-V 2007, la superficie cosechada de frijol fue de 1.5 millones de hectáreas, en las cuales se obtuvo una producción de 882 mil toneladas.

Zacatecas, Chihuahua y Durango fueron los principales productores de frijol. Estas entidades contribuyeron con el 62.4% de la producción nacional.





SORGO GRANO

En el ciclo P-V 2007, el sorgo se cosechó en 1.1 millones de hectáreas, en las cuales se produjeron 4.0 millones de toneladas.

Los estados que destacan por sus niveles de producción son Tamaulipas, Guanajuato y Sinaloa, que contribuyeron con el 69.9%.





CAFÉ

El café se cultivó en 718 mil hectáreas. Los principales estados productores son: Chiapas, Veracruz y Oaxaca, que aportaron el 73% de la producción nacional





CAÑA DE AZÚCAR

La superficie cosechada de caña de azúcar fue de 618 mil hectáreas, en las que se produjeron 45.8 millones de toneladas, la producción se concentró en los estados de Veracruz, San Luis Potosí y Jalisco, los cuales contribuyeron con el 56% de la producción nacional





NARANJA

La producción nacional de naranja fue de 3.5 millones de toneladas que se cultivaron en una superficie de 359.1 mil hectáreas.

Los estados de Veracruz, San Luis Potosí y Tamaulipas se localizó el 67% de la superficie y de la producción nacional del cítrico.





AGRICULTURA PROTEGIDA



AGRICULTURA PROTEGIDA

VIVERO.

Existen 25,804 viveros, de los cuales, 7,744 están orientados al mercado.

INVERNADERO.

De los 18,127 invernaderos, 7,857 están orientados al mercado.





GANADERÍA



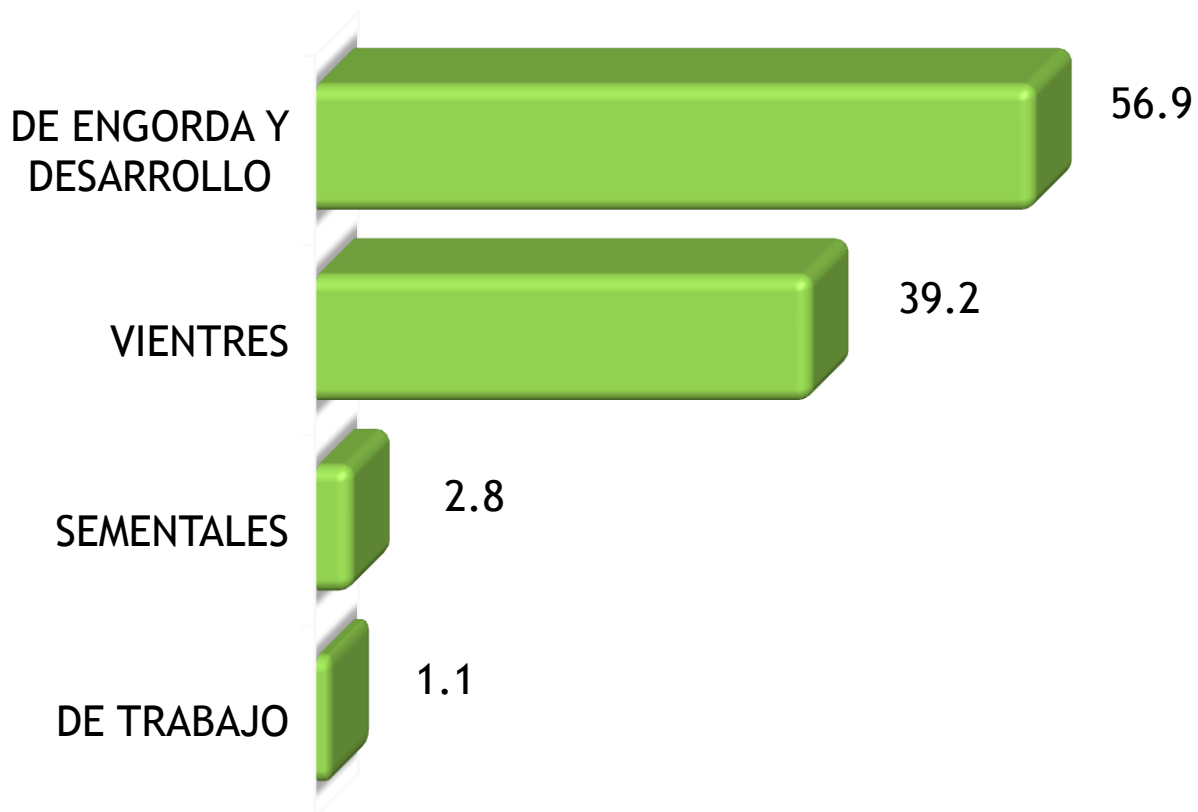
EXISTENCIAS DE GANADO BOVINO

Al 30 de septiembre de 2007, las existencias de ganado bovino eran de 23.3 millones de cabezas y se localizaron principalmente en los estados de Veracruz, Jalisco, Chihuahua, Chiapas, Sonora, Michoacán y Durango que, en conjunto, concentran el 47.6 % del hato.





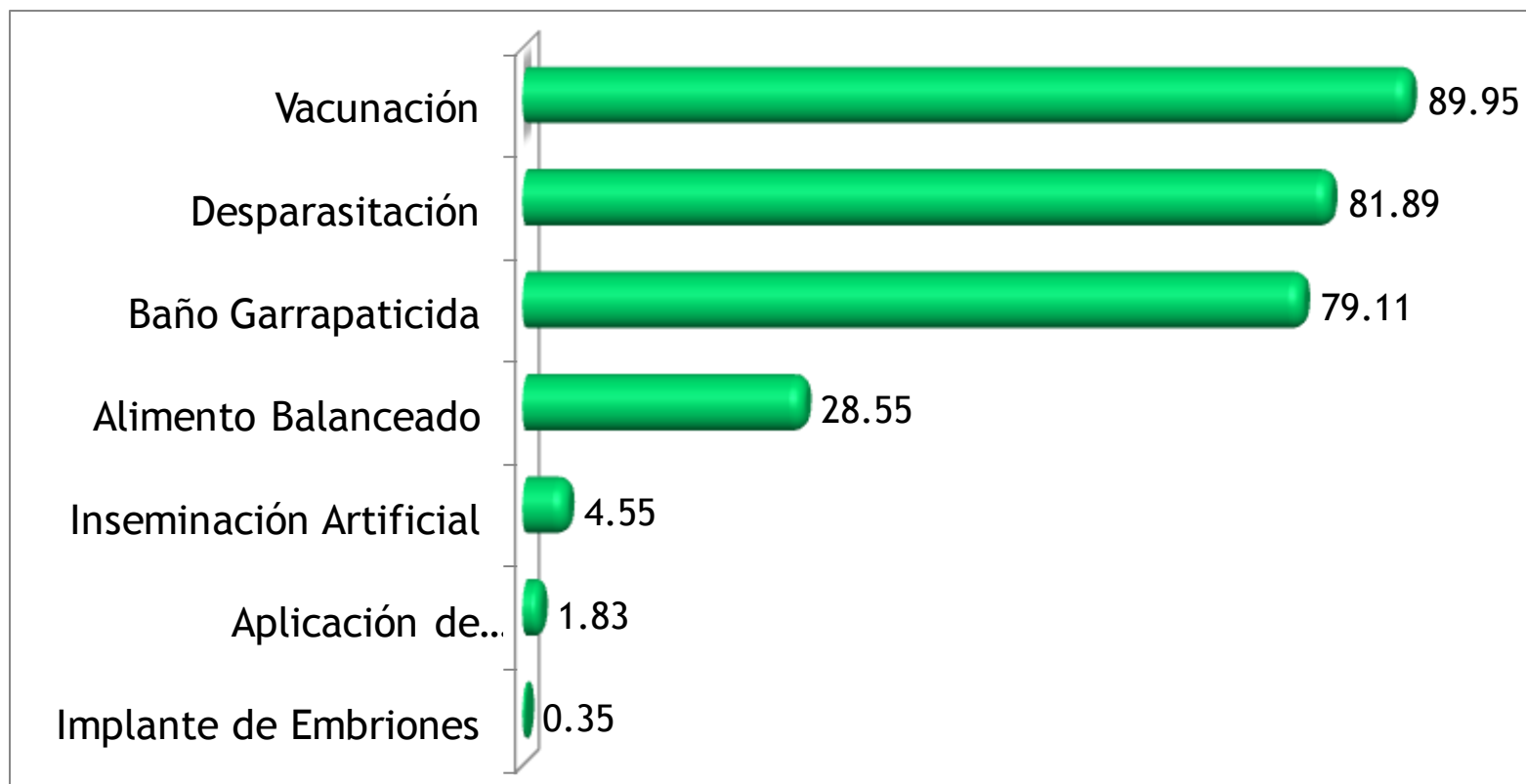
FUNCIÓN ZOOTÉCNICA DEL GANADO BOVINO (Porcentajes)



TOTAL CARACTERIZADO : 22.1 MILLONES DE CABEZAS DE GANADO BOVINO



CABEZAS DE GANADO BOVINO CON APLICACIÓN DE TECNOLOGÍA (Porcentajes)



TOTAL CARACTERIZADO : 22.1 MILLONES DE CABEZAS DE GANADO BOVINO



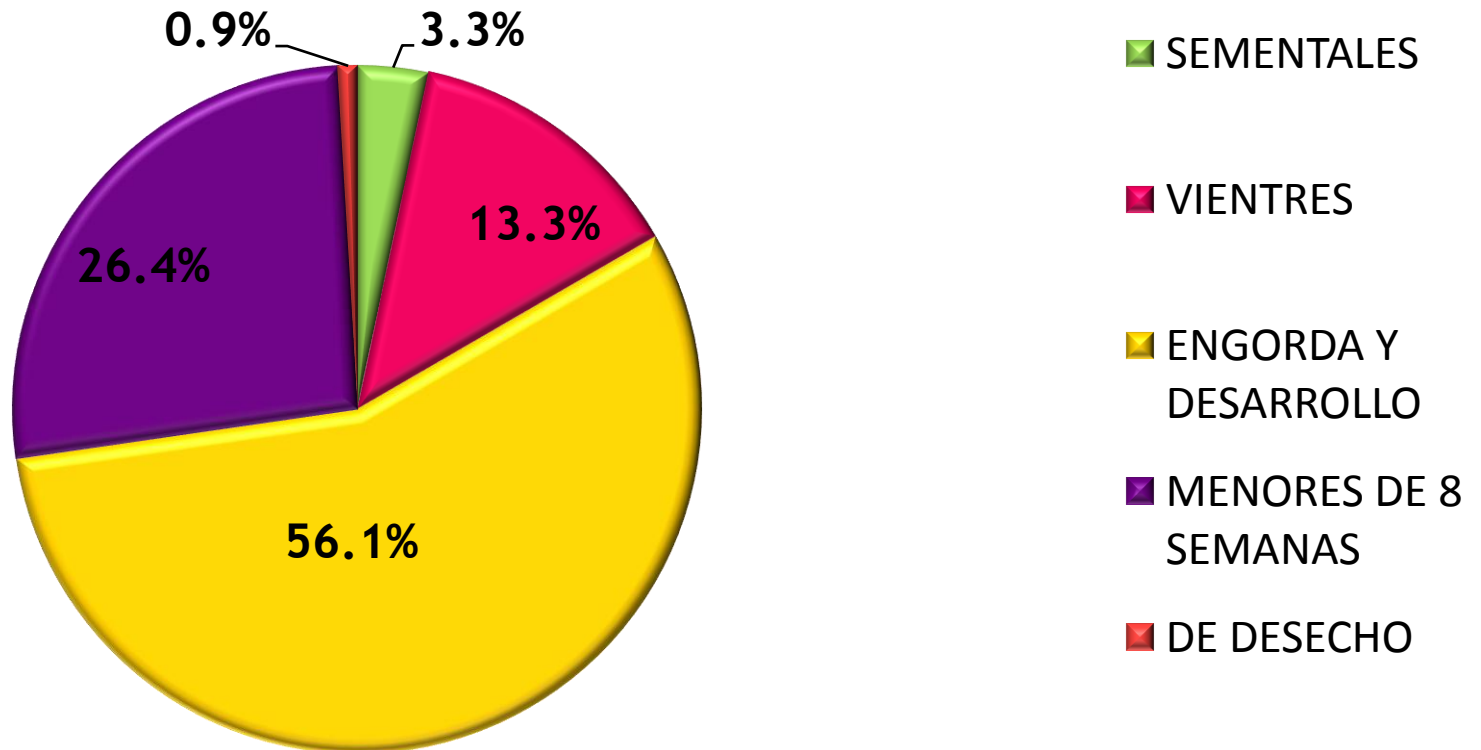
EXISTENCIAS DE GANADO PORCINO

Al 30 de septiembre de 2007, en el país existían 9 millones de cabezas de ganado porcino. En los estados de Sonora, Jalisco, Guanajuato y Puebla se localizó casi el 50% de la piara.





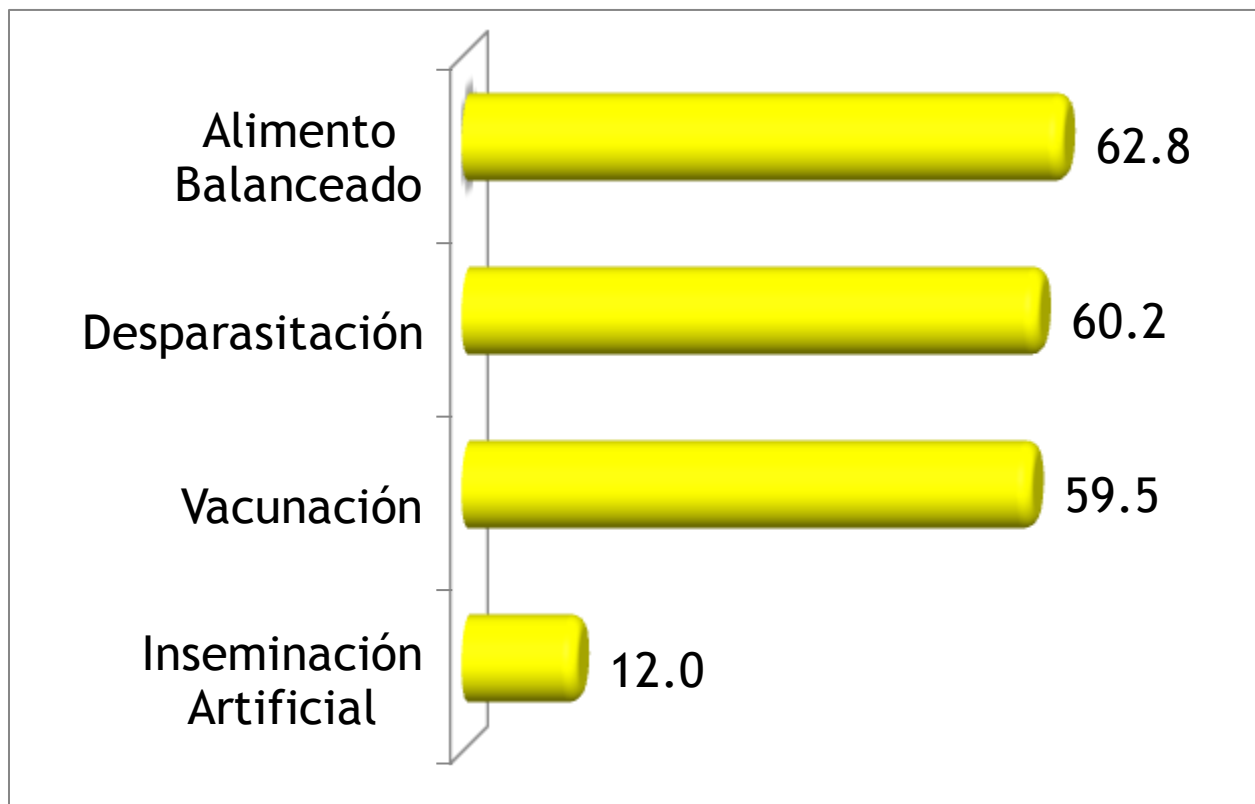
FUNCIÓN ZOOTÉCNICA DEL GANADO PORCINO (Porcentajes)



TOTAL CARACTERIZADO : 7.5 MILLONES DE CABEZAS DE GANADO PORCINO



CABEZAS DE GANADO PORCINO CON APLICACIÓN DE TECNOLOGÍA (Porcentajes)



TOTAL CARACTERIZADO : 7.5 MILLONES DE CABEZAS DE GANADO PORCINO



EXISTENCIAS DE AVES

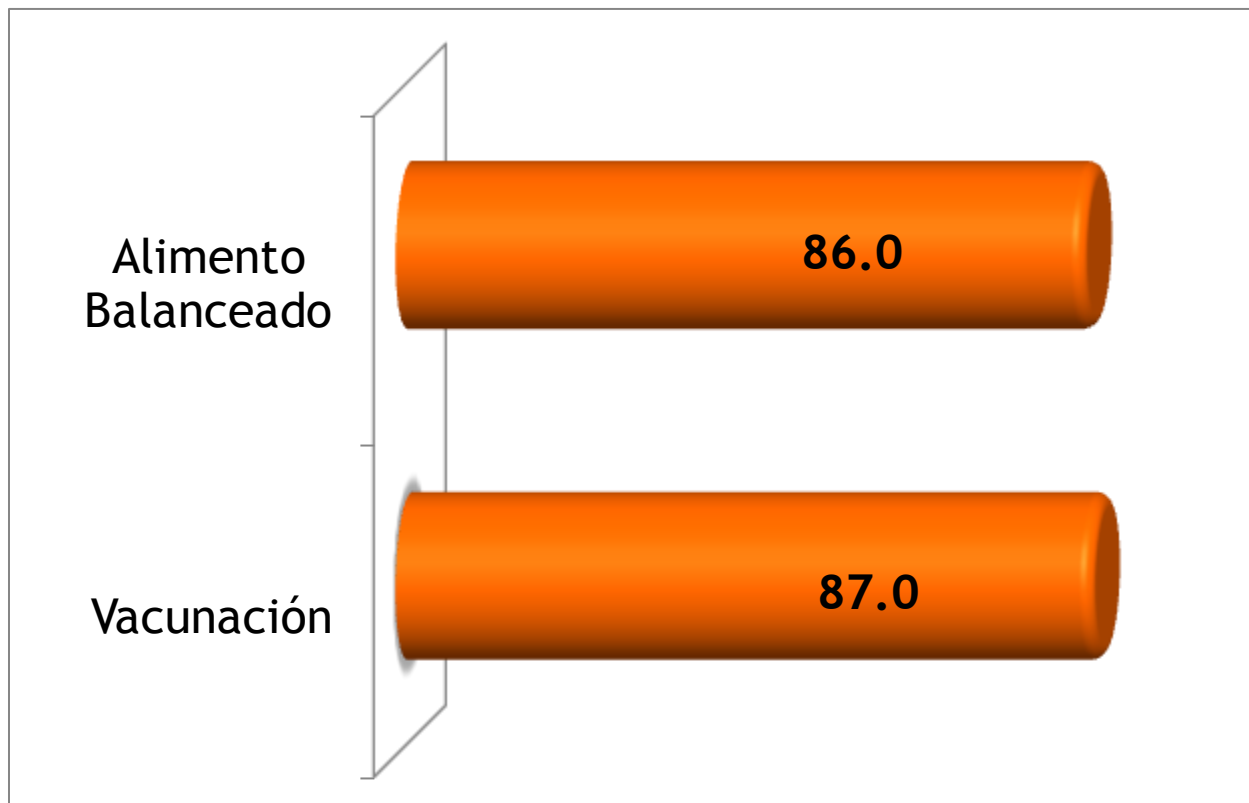
Al 30 de septiembre de 2007, las existencias de aves fueron de 339.8 millones de cabezas, distribuidas en un total de 2.5 millones de unidades de producción.

Las entidades que destacaron por el número de aves que poseen son Jalisco, Guanajuato, Veracruz, Puebla, Durango y Querétaro, en las que se localiza el 52.2% del total.





CABEZAS DE AVES CON APLICACIÓN DE TECNOLOGÍA (Porcentajes)



TOTAL CARACTERIZADO: 321.5 MILLONES DE AVES



SILVICULTURA



ACTIVIDAD FORESTAL

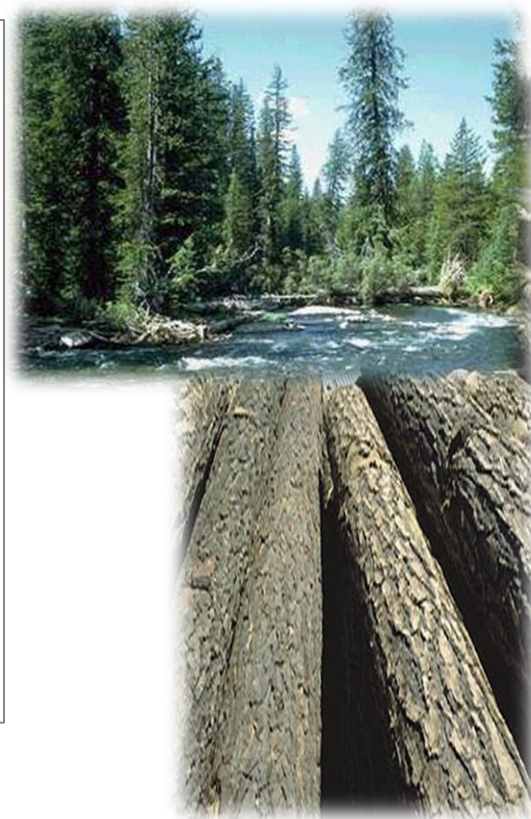
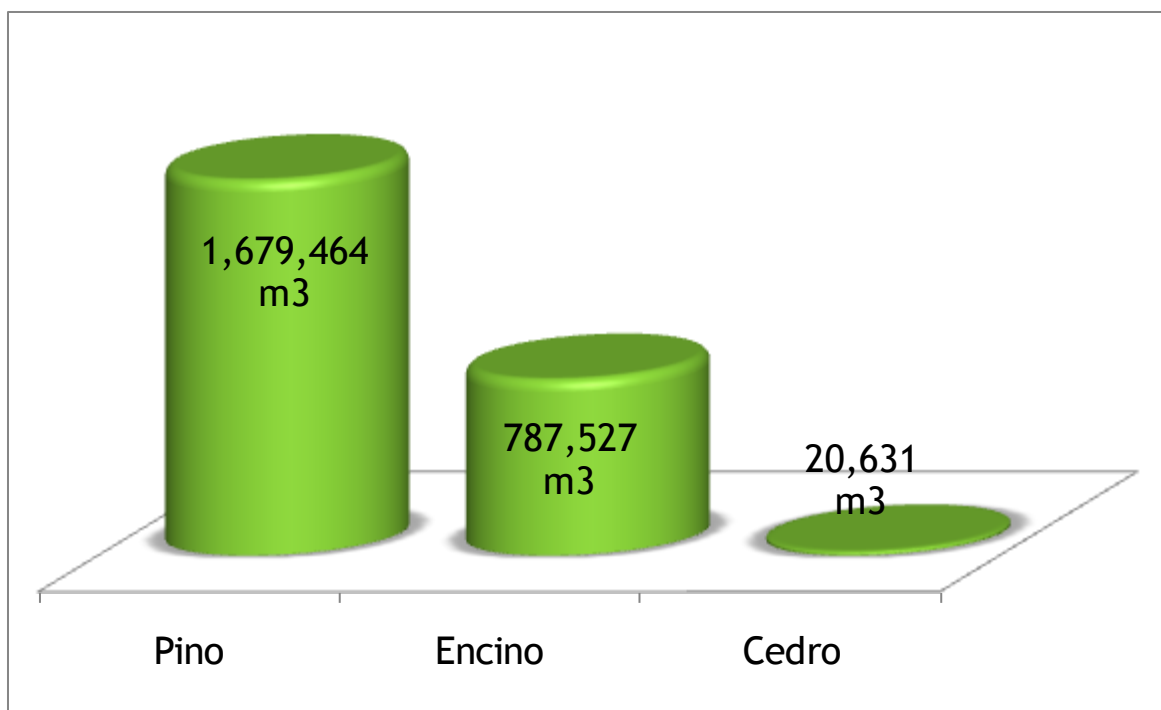
Volumen de Producción

Producción Forestal	Unidades de Producción	Volumen (m ³)
TOTAL	30,013	8,110,942



VOLUMEN DE PRODUCCIÓN FORESTAL

Las principales especies maderables cortadas fueron: pino, encino y cedro, mismas que, en conjunto, aportan el 30.6% de la producción total de madera.



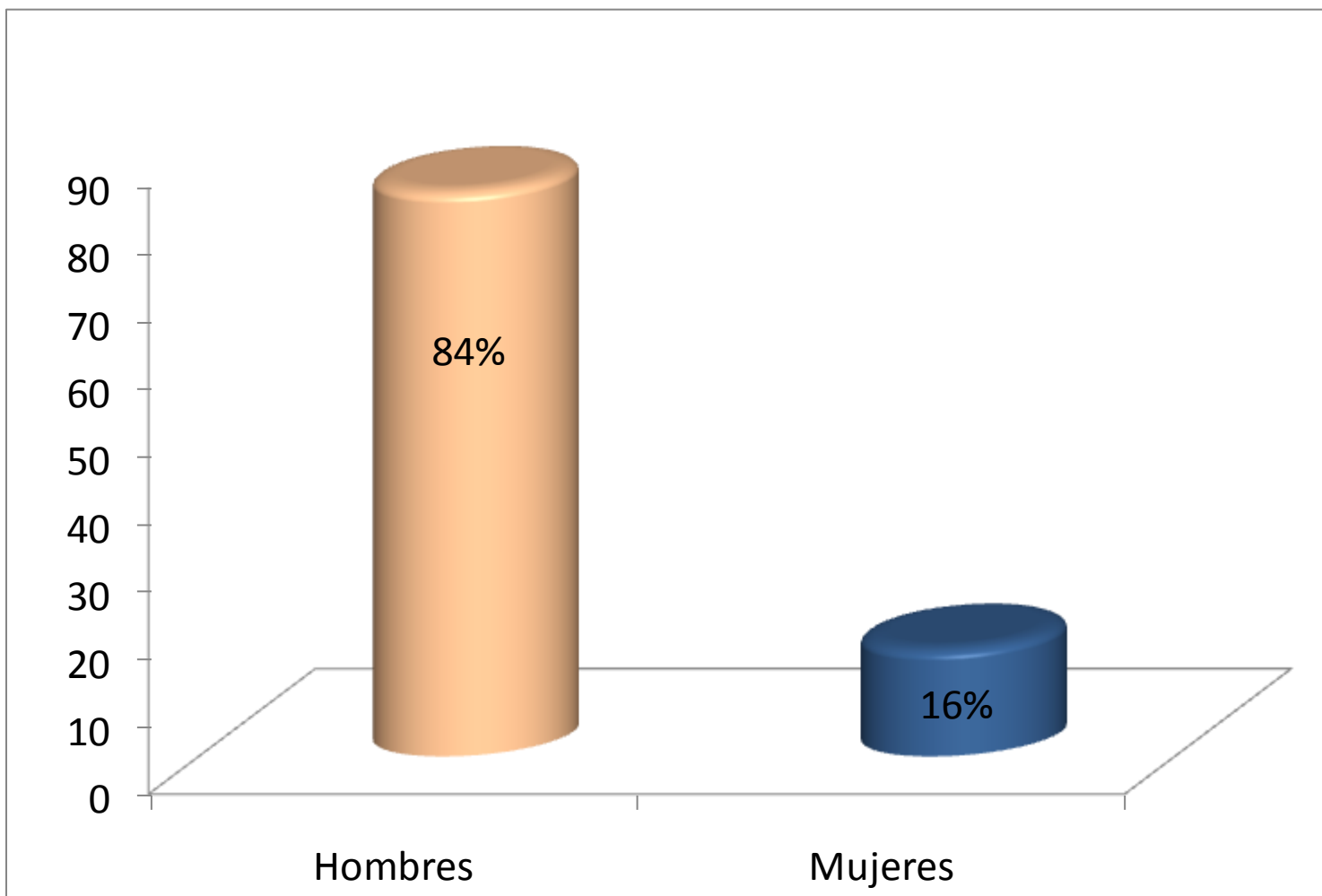


CARACTERÍSTICAS DE LAS UNIDADES DE PRODUCCIÓN



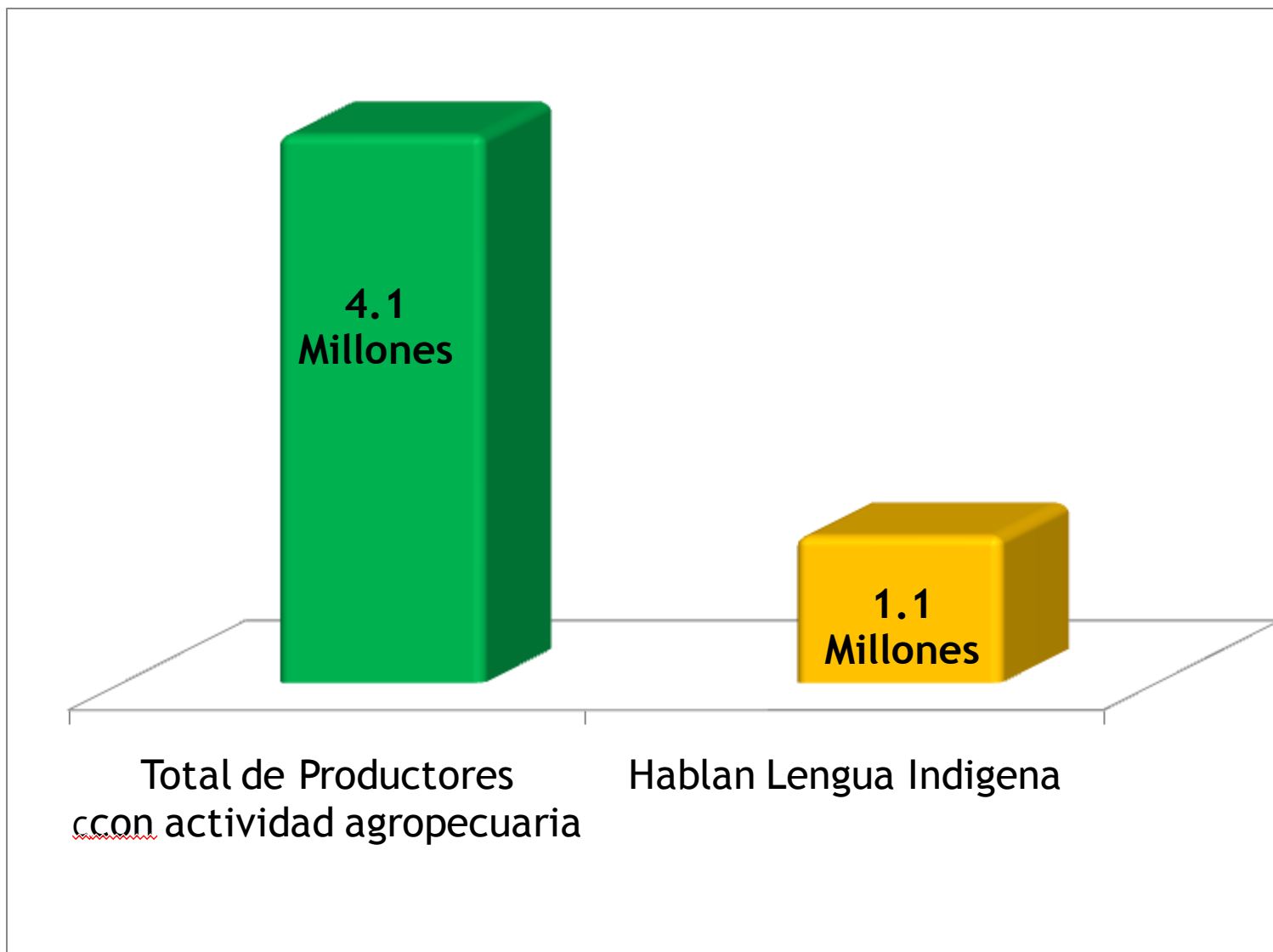
RESPONSABLES DE LAS UNIDADES, SEGÚN SEXO

El 84% de los responsables de las unidades de producción son hombres y 16% mujeres.





TOTAL DE PRODUCTORES Y HABLANTES DE LENGUA INDÍGENA





PRODUCTORES, SEGÚN ASISTENCIA A LA ESCUELA Y NIVEL DE ESCOLARIDAD

Asistencia y Nivel de Escolaridad	Número	%	%
Total	4.067,633	100.0	-
Asistieron a la Escuela	2,960,208	72.7	100.0
No aprobaron ningún grado	33,281	-	1.1
Aprobaron algún grado de primaria	2,232,284	-	75.4
Aprobaron algún grado de secundaria	449,938	-	15.2
Aprobaron algún grado de preparatoria	116,424	-	3.9
Aprobaron algún grado de otro nivel	128,281	-	4.4
No asistieron a la Escuela	1,107,425	27.3	-



Rango de Edad	Total	%	% ACUMULADO
TOTAL	4,067,634		
Hasta 13 años	87,633	2.15	100
de 14 a 19 años	17,633	0.43	97.85
de 20 a 29 años	263,923	6.49	97.42
de 30 a 39 años	663,099	16.30	90.93
de 40 a 49 años	852,413	20.96	74.63
de 50 a 59 años	889,280	21.86	53.67
de 60 a 69 años	697,511	17.15	31.81
70 años y más	596,142	14.66	14.66



Problemática	Unidades de Producción	%
Unidades De Producción Que Declaran Algún Problema	3,202,350	
Pérdidas Por Cuestiones Climáticas	2,492,972	77.85
Alto Costo De Insumos Y Servicios	1,057,072	33.01
Pérdida De Fertilidad Del Suelo	794,535	24.81
Difícil Acceso Al Crédito	700,785	21.88
Falta De Capacitación Y Asistencia Técnica	373,609	11.67
Problemas Para La Comercialización	330,330	10.32
Infraestructura Insuficiente Para La Producción	303,789	9.49
Organización Poco Apropiada Para La Producción	170,301	5.32
Otro	109,363	3.42
Dificultad Para Acreditar La Posesión De La Tierra	37,060	1.16
Litigios Por La Tierra	21,025	0.66



SIGUIENTES PASOS

A partir del 23 de marzo:

- ❑ 133 cuadros con decenas de variables y datos agregados por entidad federativa. En Internet.

En los próximos meses:

- ❑ Sistema dinámico de consulta tabular de información con amplios niveles de desagregación geográfica. En Internet.

- ❑ Sistema dinámico de consulta espacial. En Internet.

- ❑ Atención de requerimientos específicos de información de los sectores público, privado, académico y social.



SIGUIENTES PASOS

- ❑ En complemento se tiene previsto explotar la infraestructura de datos estadísticos y geográficos para el diseño de un Sistema de Encuestas Continuas. Actividad que se está analizando con la SAGARPA, en el marco del Sistema Nacional de Información Estadística y Geográfica.
- ❑ Realizar el Censo Agropecuario en el 2011, con la finalidad de no perder el pulso del sector y aprovechar las sinergias operativas y economías de escala derivadas de la ejecución de los Censos Económicos 2009 y el Censo de Población y vivienda 2010.



¡Gracias por su atención!