

SUBSISTEMA ESTATAL DE INFORMACIÓN TERRITORIAL

Avances a 2016 y Tareas 2017



Presentación

En la sesión ordinaria del Comité Estatal de Información Estadística y Geográfica (CEIEG) del 17 de diciembre de 2016, la Secretaría de Planeación planteó al Comité la creación del SUBSISTEMA ESTATAL DE INFORMACIÓN TERRITORIAL (SEIT), el cual fue aceptado por los integrantes de dicho órgano colegiado, y en el que la Secretaría de Planeación, Gestión Pública y Programa de Gobierno ha trabajado en el último año y ahora en este documento se presentan los avances.

El presente documento señala las actividades realizadas en el SEIT que se ha instituido en el marco del CEIEG y como parte de las tareas que fortalecen el Sistema Estatal de Información Estadística y Geográfica que refiere la Ley de Planeación del Estado. Asimismo describen las tareas que se deben realizar en 2017 para su crecimiento.





La importancia del SEIT radica en que es una plataforma inédita en el Estado para el manejo de una amplia información estadística y geográfica estatal que conlleva la modernización de las herramientas de manejo de información de manera tal que cada funcionario puede tener acceso fácil a mapas y estadísticas del estado desde su escritorio sin tener que acudir a software especializado o licencias costosas, y con ello poder desarrollar sus tareas relacionadas con el ámbito territorial de manera sencilla.

La pretensión del documento es formalizar la operación del SEIT y de su plataforma informática conocida como Geoweb Chiapas .





Contenido

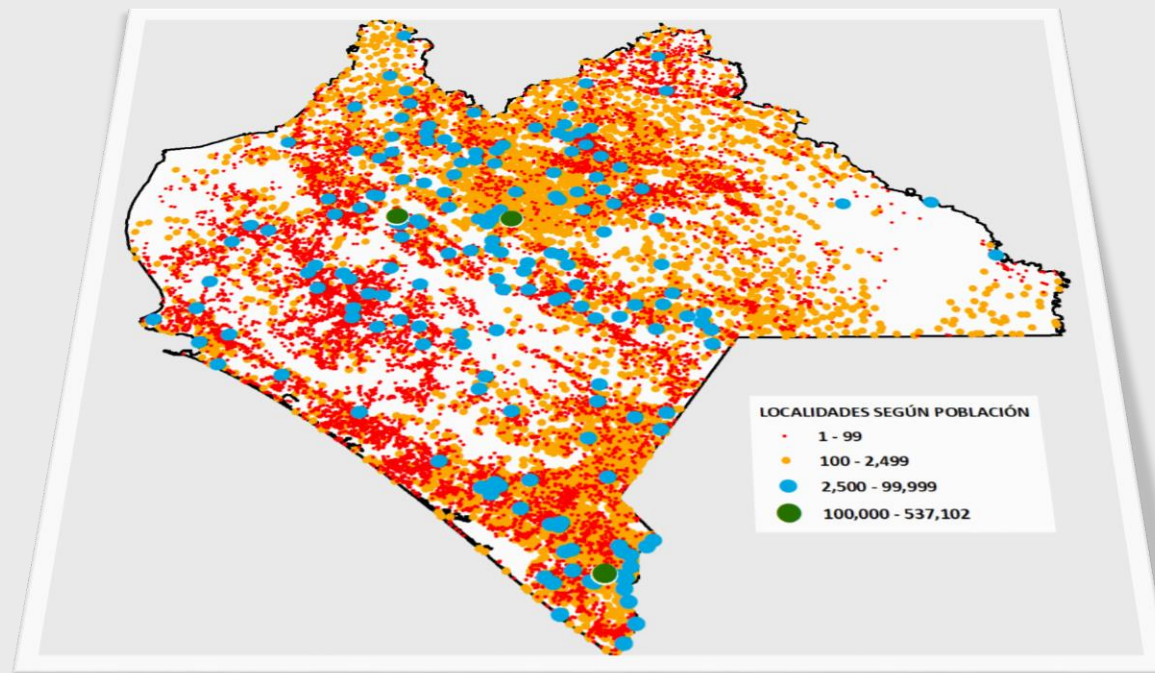
- **Antecedentes**
- **El Subsistema estatal de información territorial**
- **Objetivos del Subsistema**
- **Elementos del Subsistema**
 - Elementos del subsistema. Información
 - Elementos del subsistema. Usuarios
 - Elementos del subsistema. Plataforma informática
 - Elementos del subsistema. Administrador y gestor de contenidos
- **El crecimiento del Subsistema en 2017**
 - De la DGEI de la Secretaría de Planeación
 - De las dependencias del Ejecutivo Estatal
- **Anexo**
 - Tutorial del Geoweb Chiapas 3.0





Antecedentes

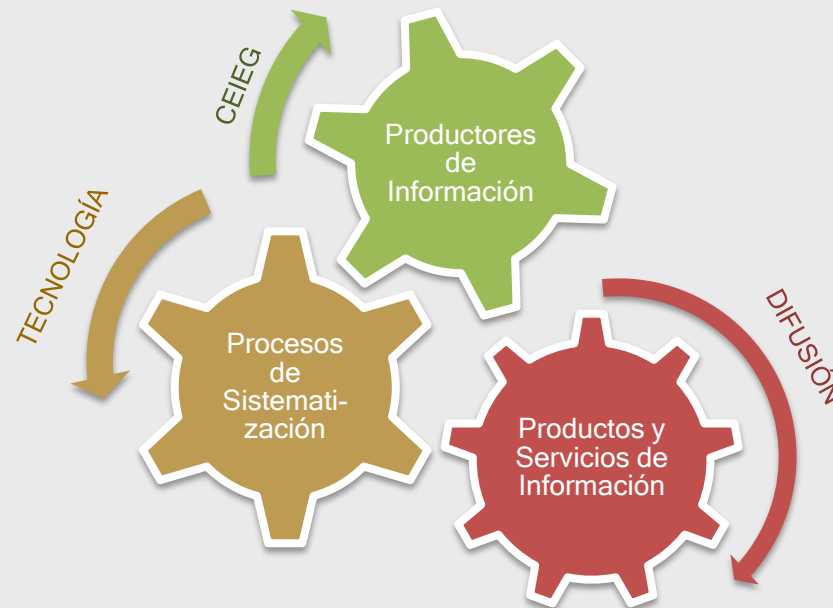
Chiapas comprende un extenso territorio con el mayor número de localidades que cualquier otro estado de la república, en un contexto de alta dispersión poblacional que continúa siendo predominantemente rural, contrastando con la presencia de pocos centros urbanos con una alta concentración de la población residente en el estado.





En este contexto, el conocimiento y la comprensión del territorio y de los fenómenos que en él suceden se vuelven trascendentes para fortalecer una mejor toma de decisiones sobre la base del conocimiento del territorio. En este sentido, el Sistema Estatal de Información Estadística y Geográfica (SEIEG) se constituye como un elemento de apoyo primario para el Sistema Estatal de Planeación Democrática, proporcionando los insumos de información que apoyen el proceso de planeación, tal y como queda establecido en la Ley de Planeación para el Estado de Chiapas y su respectivo Reglamento.

SISTEMA ESTATAL DE INFORMACIÓN ESTADÍSTICA Y GEOGRÁFICA





Por ello la Secretaría de Planeación, Gestión Pública y Programa de Gobierno, bajo el marco normativo del SEIEG, consideró la creación del **Subsistema Estatal de Información Territorial**, que busca fortalecer las potencialidades de la información estadística y geográfica en el esquema del desarrollo sustentable previsto en el plan Estatal de Desarrollo.





SUBSISTEMA ESTATAL DE
INFORMACIÓN TERRITORIAL



Objetivos del Subsistema

El **Subsistema Estatal de Información Territorial** tiene como objetivo proveer datos geográficos y herramientas para el aprovechamiento de información territorial de los fenómenos naturales, humanos e institucionales que se dan en el territorio del Estado, sobre la base de un manejo que permita comprenderlos en sus interrelaciones y asociaciones y que junto con el análisis apoye la toma de decisiones.

Llegar a ello se requiere de contar no solo con información, sino también con herramientas de visualización, análisis y expresión gráfica, que coadyuven a la toma de decisiones dentro de la gestión administrativa en sus diferentes niveles. Así se ha integrado lo necesario, y es un logro importante, en el marco del SEIEG, haber:





- Compilado un amplio número de capas de información cartográfica en diferentes temas de la geografía estatal, de diversas fuentes de información, homologadas y estandarizadas para su uso.
- Consolidado la edición de mapas estatales, municipales y regionales para impresión en papel.
- Logrado el desarrollo informático en su versión 3.0 de un visor de mapas que permite ver y consultar la información cartográfica del estado denominado Geoweb Chiapas que opera en línea, con funciones que permiten que el usuario o lector de mapas pueda interactuar con los mapas. (Sin depender de la instalación personal de un Sistema de Información Geográfico).
- Iniciado la incorporación en el Geoweb Chiapas de datos de registros administrativos de algunas dependencias del ejecutivo estatal.
- Integrado capacidades para el desarrollo informático enfocado al territorio y al desarrollo de construcción de información georeferenciada.





Elementos del Subsistema

En este Subsistema Estatal de información territorial están incorporados como sus elementos principales:





Elementos del subsistema

Información general

La información territorial sobre Chiapas proviene de diferentes fuentes y esta constituido por dos tipos de información.

- Acervo compilado por la Dirección de Geografía, Estadística e Información, que corresponde a la información oficial cartográfica de instituciones federales y de investigación, a veces asociadas con datos estadísticos
- Registros administrativos de las dependencias del ejecutivo estatal, que corresponde a las cifras de registro de las actividades administrativas que realiza cada dependencia y a la ubicación de dichas actividades. Esta información ha requerido la participación de la Dirección de Geografía para adaptarlo a su georeferenciación.





El acervo compilado por la Dirección de Geografía, Estadística e Información comprende a octubre de 2016 la cantidad de 150 capas de información geográfica relativa al territorio estatal y se ha organizado en 23 temas o carpetas:

Carpetas en Geoweb 3.0	Capas
Capas base	18
Agricultura, ganadería, forestería y pesca	6
Aptitud del territorio	13
Áreas Naturales Protegidas	3
Atlas de peligros	15
Climas	7
Establecimientos económicos del sector secundario y terciario (DENUE 2016)	15
Geología	2
Hidrografía	2
Información Forestal	4
Información por localidad	3
Información por manzana urbana	2
Otra infraestructura	10
Infraestructura educativa (SIE 2015)	8
Infraestructura En salud (CLUES 2015)	2
Observatorio metropolitano	10
Ordenamiento Ecológico	5
Recursos turísticos	5
Suelo	3
Tenencia de la Tierra	4
Terreno	6
Vegetación	2
Zonas de Atención Prioritaria	4
Total capas	150





Elementos del subsistema

Información registros administrativos

Los registros administrativos de las dependencias que a octubre de 2016 se encuentran representadas en el geoweb corresponden a:

COESMER

Empresas y trámites atendidos
Tramites por rama de actividad
Ventanillas de Gestión Empresarial

Dirección de Registro Civil

Acciones de la Dirección de Registro Civil 2015
Oficialías del Registro Civil 2015
Oficialías que expiden actas foráneas 2015

Educación con Responsabilidad Ambiental (ERA) SEP

Escuelas certificadas escuelas saludables y sustentables

Secretaría de Salud

Establecimientos de Salud SSA e IMSS-Prospera según Regionalización
Farmacias con y sin minisuper (DENUE 2016)





Secretaría de Turismo

Centros Turísticos de Naturaleza

Hoteles

Museos

Otros atractivos

Prestadores de servicio

SEDEM

Atención a víctimas en localidades de municipios seleccionados 2013

DIF

Inmuebles que prestan servicios

SPGPyPG

Personas con carencias de material en muros por localidad (SIFODE)

Personas con carencias de material en piso por localidad (SIFODE)

RUTyS

Ubicación de 1,244 trámites y servicios que realizan 59 instancias del gobierno del estado





Observatorio metropolitano (SEMAHN)

Mostrar las autorizaciones de Uso del Suelo y Aprovechamiento de instituciones en 5 municipios colindantes con la capital del estado

Actualización de Instrumentos de Planeación Territorial. ZM Tuxtla Gutiérrez para revisión (SEMAHN)

Presenta para consulta los avances de los instrumentos que se están construyendo y capas de información que se están empleando en su construcción

Caminos Ramo 23 (2016)

Presenta el trazo de los caminos propuestos para ese fondo en este año sobre la red estatal de caminos

SEMAHN

Geositios 2016 (SEMAHN)





Al tercer trimestre de 2016, del trabajo con 10 dependencias del ejecutivo estatal se tienen publicadas 22 capas de registros administrativos

Registro Único de Trámites y Servicios	1
Comisión Estatal de Mejora Regulatoria	3
Dirección del Registro Civil del Estado	4
Educación con Responsabilidad Ambiental (ERA) SEP	1
SIFODE Indicadores por Localidad, SP,GP yPG	2
Registro Público de la Propiedad y del Comercio	1
Secretaría de Salud	1
Secretaría de Turismo	6
Secretaría para el Desarrollo y Empoderamiento de las Mujeres	1
Sistema DIF Chiapas	1
SOPyC, Caminos Ramo 23 (2016)	1
Total institucionales	22





A la fecha se esta trabajando en la preparación de información de sus registros administrativos para colocarla en el Geoweb, además de visualizar la ubicación de acciones e instalaciones con:

- la Dirección del COBACH
- Subsecretaría de Comercialización de la Secretaría del Campo
- Secretaría de Pesca y Acuacultura
- Infraestructura Deportiva de la Secretaría de la Juventud y Deporte

El Apoyo de la Secretaría de Planeación a través de la DGEI en el tratamiento de los registros administrativos ha consistido en:

- Construcción de cuadros estadísticos para georeferenciar
- Colocar la información estadística en Geoweb
- Estandarizar archivos SIG para incorporar información de las dependencias al Geoweb
- Compartir archivos con información de otras instituciones
- Edición de formato de visualización





Adicionalmente hay que señalar cual es la información que se consulta sobre gobierno y que el **44%** de la población de 18 años y más identifica como medio para obtener información del gobierno la *Búsqueda de información en las páginas de Internet de los gobiernos*:

Consulta de información que genera el gobierno



Fuente: INEGI, Encuesta Nacional de Acceso a la Información Pública y Protección de Datos Personales 2016 (ENAID)





Elementos del subsistema

Usuarios

1. Consultas al Geoweb en 2016 y descarga de productos geográficos
2. Capacitación y cuentas de usuario
3. Difusión





1. Consultas al Geoweb en 2016 y descarga de productos geográficos

De las consultas a los productos geográficos del sitio web del CEIEG, que a octubre de este año eran casi 93,500, 43 mil eran de productos geográficos, y de estas consultas la quinta parte fueron hechas al Geoweb 3.0, las cuales empezaron a incrementarse desde abril de este año.

Adicionalmente y también como la parte tradicional de la cartografía del estado, de las 159 mil descargas de productos que hacen los usuarios del sitio web del CEIEG, la mayor parte (140 mil) son descargas de productos geográficos editados para visualización o impresión, esto es, la Carta Geográfica del Estado, mapas municipales y regionales de diversos temas, cuya información ya esta contenida en el Geoweb 3.0.





INFORME MENSUAL SOBRE LA OFERTA Y DEMANDA DE INFORMACIÓN GEOGRÁFICA Y ESTADÍSTICA EN EL SITIO

	Ene	Feb	Mar	Ab	May	Jun	Jul	Ago	Sep	Oct	Total
Visitas	4,822	3,481	3,437	3,490	3,286	3,424	2,751	3,304	3,486	3,345	34,826
CONSULTAS											
Totales	13,207	8,846	10,583	10,878	7,892	10,292	6,749	8,012	8,512	8,522	93,493
Productos Estadísticos	7,992	4,713	5,345	5,054	4,763	4,799	3,458	4,604	4,971	4,652	50,351
Productos Geográficos	5,215	4,133	5,238	5,824	3,129	5,493	3,291	3,408	3,541	3,870	43,142
Geoweb	248	80	378	1,025	1,070	1,181	887	1,278	1,319	1,312	8,778
DESCARGAS											
Totales	25,283	11,905	18,853	34,210	13,405	19,054	15,564	8,994	12,167	31,545	190,980
Productos Estadísticos	7,579	3,802	4,369	9,170	3,102	5,870	2,955	1,971	2,301	9,677	50,796
Productos Geográficos	17,704	8,103	14,484	25,040	10,303	13,184	12,609	7,023	9,866	21,868	140,184





2. Capacitación y cuentas de usuario

Desde febrero de 2016 que se contó con la versión 3.0 de Geoweb y se colocó una mayor cantidad de información geográfica que en ese momento era de 124 capas de información, se empezó a dar a conocer de manera más abierta la plataforma del Sistema de Información Territorial Geoweb 3.0 y desde abril se iniciaron capacitaciones a funcionarios del gobierno del estado sobre el manejo, contenidos y aprovechamiento del mismo.

Al tercer trimestre de 2016 se habían capacitado a 270 funcionarios del gobierno del Estado de 20 dependencias en 27 cursos además de haberse dado a conocer en diferentes reuniones del ámbito estatal en el manejo de aspectos geográficos, y en ellas reconociéndose lo valioso de la herramienta por sus contenidos y sus funciones.





Los usuarios pueden acceder de manera libre a Geoweb 3.0, y puede disponer de una cuenta de usuario, lo que permite guardar elementos de información llamados escenarios y consultas, cada vez que se utilice con una cuenta de usuario

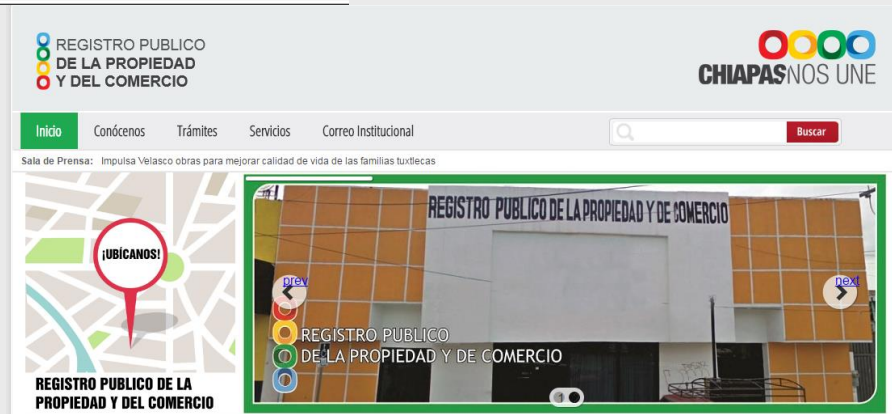
Accede a tu cuenta mediante la opción *Iniciar sesión*.





3. Difusión

La información es de las dependencias y por lo tanto su difusión corresponde a ellas, ya que son las que definen contenidos y forma gráfica de expresión dentro del Geoweb. Se convierte en un mecanismo de transparencia para dar a conocer lo que las instituciones hacemos.





GOBIERNO DEL ESTADO DE CHIAPAS

COMITÉ ESTATAL DE INFORMACIÓN ESTADÍSTICA Y GEOGRÁFICA DE CHIAPAS

cejeg

Inicio Acerca del Comité Reuniones del Comité Contacto Miembros

01. Noticias

02. Compendio de información geográfica y estadística de Chiapas

03. Información estadística

04. Información geográfica

05. Información publicada por otras organizaciones

06. Suscríbete

Geoweb CHIAPAS 3.0

SINHAMBRE CRUZADA

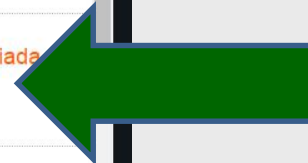
Normas Técnicas Geográficas y Estadísticas

Información Geográfica

Productos Otras publicaciones

- Geoweb Chiapas**
Ver ficha Consultar
- WMS**
WEB MAP SERVICE
Ver ficha Consultar
- Información Institucional Georreferenciada**
Ver ficha Consultar
- MDC** MAPA DIGITAL DE CHIAPAS
Ver ficha Consultar
- Carta Geográfica**
Ver ficha Consultar

Además la difusión de las estadísticas que ofrecen de sus registros administrativos las instancias del gobierno estatal, se accede desde el sitio web del Comité (CEIEG) como *Información Institucional Georeferenciada*





Y que a través de un menú indica la institución y los temas de información que ofrece:



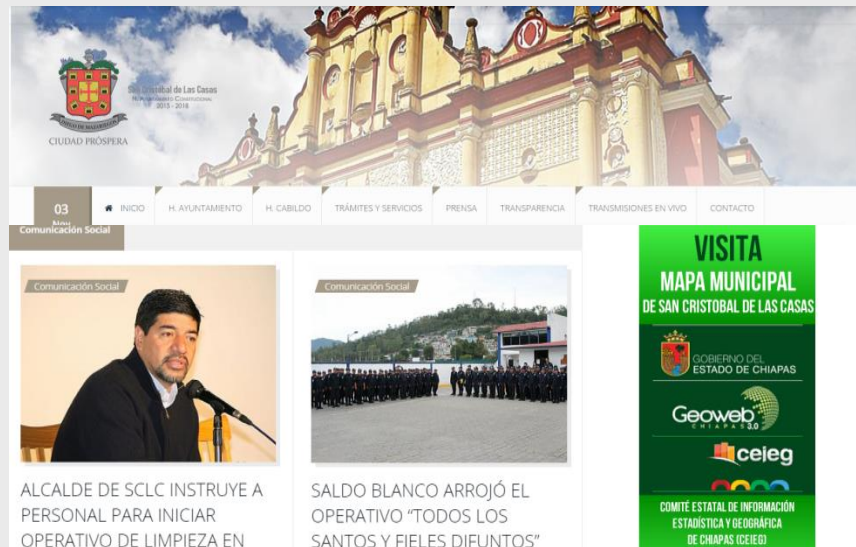
INFORMACIÓN INSTITUCIONAL GEORREFERENCIADA

En esta plataforma se presenta información georreferenciada de las ubicaciones de oficinas, de las acciones que las dependencias realizan, así como de la ubicación geográfica de aspectos de interés para el desarrollo social y económico del estado, con la intención de facilitar la comprensión y ubicación de los fenómenos que en ellos se representan.





Dada la versatilidad de la herramienta del Sistema de Información Territorial, la difusión que ha realizado la Secretaría de Planeación ha incluido a los municipios, y mostrando su mapa municipal, 8 municipios han colocado un banner con una URL que lleva al usuario local al mapa de su municipio dentro del Geoweb y ver las capas base de su municipio.





Elementos del subsistema

Plataforma Informática

Plataforma informática

1. Características generales
2. Software libre sin costo y autocapacitación del personal en el desarrollo





1. Características generales

Geoweb es una plataforma en línea, disponible para cualquier usuario conectado a internet, donde es posible consultar de manera dinámica el acervo de información geográfica gestionada y compilada en el marco del CEIEG directamente de las instituciones que la generan. Permite la consulta y despliegue de capas de información de diversa temática, lo que da al usuario mayores elementos para realizar análisis o para conocer la composición del territorio estatal en sus diversos componentes.

Complementan la plataforma en línea los productos cartográficos editados permiten conocer de manera rápida la integración territorial y los principales rasgos geográficos y de infraestructura presentes en la geografía estatal. Elaborados a diversas escalas de detalle (estatal, regional y municipal), son de utilidad para quienes necesitan una consulta o salida impresa a éste tipo de información, o para su inserción y distribución en documentos digitales.





La plataforma informática que se emplea como herramienta esencial del Sistema de información territorial se denomina Geoweb Chiapas. Es una aplicación en línea desarrollada por la Dirección de Geografía, Estadística e Información de la Secretaría de Planeación, Gestión Pública y Programa de Gobierno, que permite visualizar y consultar datos geográficos del estado de manera interactiva y sencilla dirigida a todo tipo de usuarios.

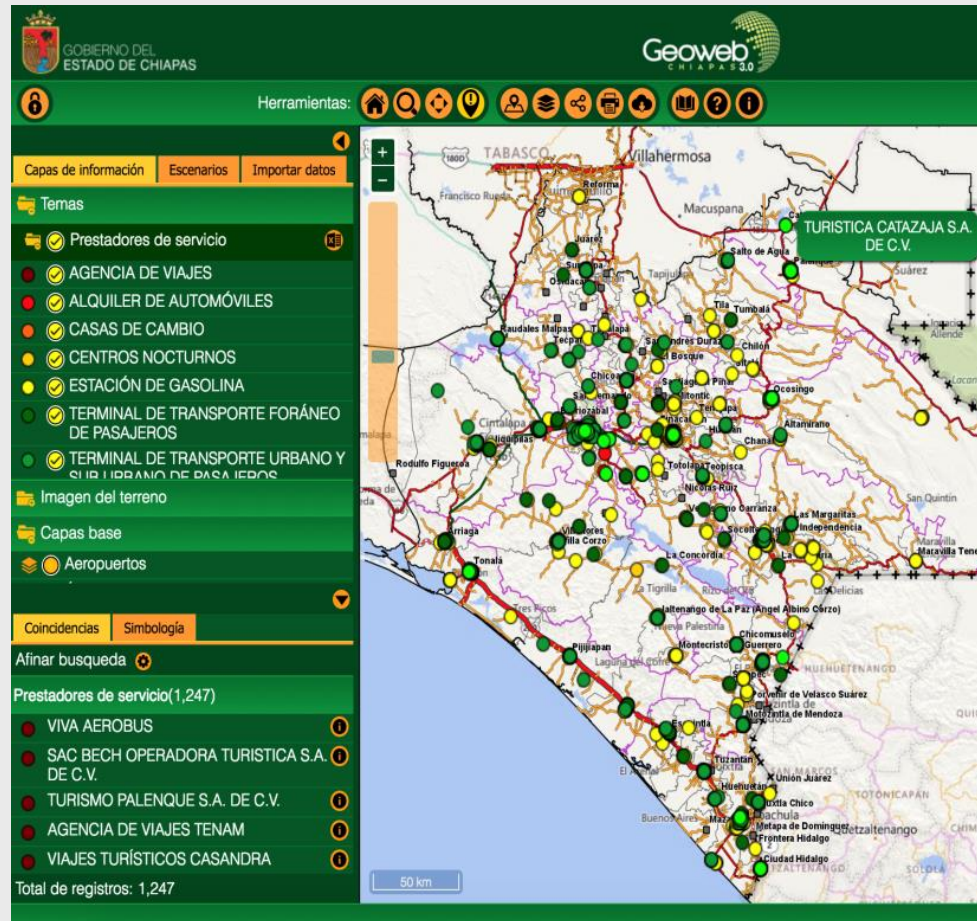
El propósito de Geoweb Chiapas es establecerse como el banco institucional de datos geográficos de la entidad, sumando la información generada por las instituciones que participan en el Comité Estatal de Información Estadística y Geográfica (CEIEG), además de información gestionada ante otras instancias públicas, sociales y privadas.

Permite la consulta-visualización, descarga e impresión de información geográfica y de información estadística georeferida, además de permitir el dibujo y el compartimiento de la misma y del dibujo, así como de poder visualizar información georeferida propiedad del usuario e incorporada a la plataforma por el propio usuario.



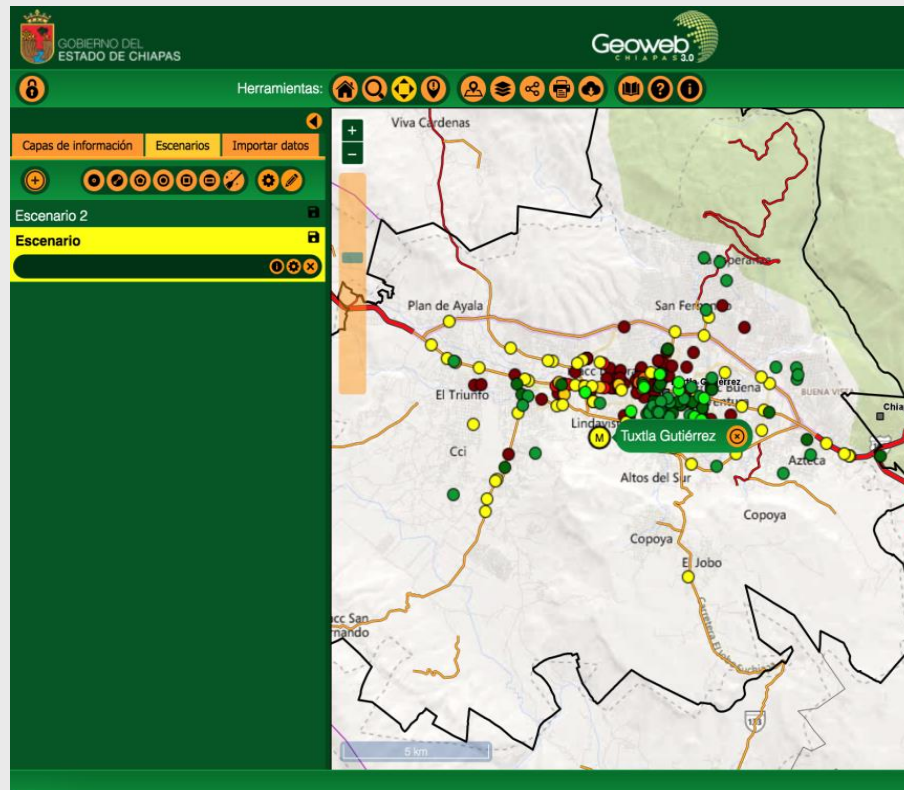


Con la versión 2 del Geoweb, logramos el interés institucional y en un año logramos mejorar las capacidades de la plataforma, dando lugar a la versión 3, que además de la visualización de capas de información, se agregaron elementos que permiten la integración de datos provenientes de un archivo de Excel y ser representados en la plataforma.





Con las nuevas mejoras podemos personalizar mucha de la información que mediante la plataforma son representadas, para su análisis visual o impresión. Como otro de los potenciales que tiene ésta nueva versión, es la ubicación de un área específica del mapa, la elección de Capas temáticas y temas disponibles, todas ellas agrupadas bajo el concepto de escenarios, los cuales podemos compartir fácilmente.





2. Software libre sin costo y autocapacitación del personal en el desarrollo

Geoweb Chiapas es un desarrollo que utiliza software libre para la superposición de capas de información geográfica y servicios que proveen imágenes del terreno.

Su desarrollo se debe a un valioso grupo de desarrolladores de la Secretaría de Planeación.





Elementos del subsistema

Administrador y gestor de contenidos

La Dirección de Geografía, Estadística e Información y específicamente su Departamento de Geografía tienen a cargo el procesamiento de la información territorial y colocada en un servidor de mapas del cual se gestiona su uso en Geoweb Chiapas y otro servicio de mapas desde donde el usuario también puede descargar libremente capas de información.

La Dirección de Geografía ha sido tradicionalmente elaborador de productos de información estadística y geográfica, y se ha consolidado y organizado su producción, lo que ha permitido que la Dirección actúe también como un agente de servicio a las dependencias del ejecutivo estatal para conocer y apoyarlas en la solución de sus necesidades de representación de información. Atendiendo estas situaciones es que han surgido el desarrollo de varias de las funciones del Geoweb Chiapas.





La Dirección de Geografía, Estadística e Información ha tenido el papel de gestora solicitando a las fuentes de información las capas de información territorial y constructora algunas de ellas que la Secretaría ha considerado necesarias para las funciones de las diferentes áreas del Ejecutivo Estatal.

Pero dado que existe un vasto acervo estadístico en las dependencias del Ejecutivo Estatal, son estas las que pueden aportar nuevas capas de información basada en la estadística de sus registros administrativos, por lo que se propone que sea la misma Dirección la que estandarice los marcos de referencia geográficos para su homologada representación.

En este sentido el planteamiento dentro del Subsistema Estatal de Información Territorial, en el marco del CEIEG, la Dirección de Geografía, Estadística e Información de la Secretaría de Planeación sea la gestora y facilitadora de servicios que requieren los integrantes del CEIEG para ser mejores productores y aportadores de la información y buscar de manera conjunta su representación y compartimiento sobre la base del acceso a la información y la transparencia.





De tal manera que con este Subsistema se fortalece el Comité Estatal de Información Estadística y Geográfica aplicado a uno de los aspectos esenciales de la información estatal.

Dada la relevancia del proyecto, y por la envergadura, éste Subsistema Estatal como proyecto integral con participación de todas las instancias del CEIEG continuará siendo desarrollado por la Secretaría de Planeación, Gestión Pública y Programa de Gobierno y en particular por la Dirección de Geografía, Estadística e Información.





El crecimiento del Subsistema en 2017

Por parte de la DGEI de la Secretaría de Planeación

En lo estadístico se tiene previsto que la Dirección de Geografía, Estadística e Información en colaboración con la Unidad de informática de la Secretaría de Planeación se desarrolle una plataforma que de cabida a datos provenientes de las dependencias del ejecutivo estatal.

Con ello, el Geoweb Chiapas tendrá la posibilidad de recibir datos estructurados dinámicamente para ser representados y fácilmente consultados, desde una plataforma de datos que contendrá un cumulo de datos proveniente de diferentes fuentes, sean censales y de registros administrativos.

En la plataforma Geoweb Chiapas se tiene previsto una mejora continua de la herramienta e incremento de funciones para mayor potencialidad de visualización y análisis.





El crecimiento del Subsistema en 2017

Por parte de las dependencias del Ejecutivo Estatal

1. De las dependencias que ya están participando con información georeferenciada en el Geoweb , se requiere:

Actualización de estadísticas de registros administrativos para presentar al menos estadísticas al año 2015 antes de enero de 2017, y actualizar estadísticas al año 2016 antes de concluir mayo de 2017.

2. De las dependencias que no están actualmente participando con información de registros administrativos:

Las visitaríamos en enero de 2017 para iniciar los trabajos de georeferenciación de sus registros administrativos.





3. De todas las dependencias y organismos que ofrecen trámites y servicios:

Se les solicitará por escrito coloquen un banner en su sitio con la URL específica que dará a conocer la DGEI para mostrar la ubicación de los trámites y servicios mediante la plataforma del Geoweb y por dicho medio informen los cambios a la DGEI para actualizar los registros de trámites y servicios, tal como ya lo integran a la COESMER.





Que se necesita para el Subsistema en 2017 en la DGEI

Actualmente la infraestructura con la que se cuenta, es apenas necesaria para sostener las necesidades actuales, por lo que para mantener el crecimiento de la demanda por 3 años más, es necesario contar con el siguiente equipamiento.

Equipamiento
2 SERVIDORES DE VIRTUALIZACIÓN TIPO RACK (Servicios en línea)
1 SERVIDOR BÁSICO TIPO RACK (Almacenamiento)
Fortalecimiento de equipamiento de personal de la DGEI

