

Chiapas. Evolución de las condiciones socioeconómicas en los hogares 2016-2018

*Subsecretaría de Planeación
Dirección de Información Geográfica y Estadística*

Septiembre 2019

Entre 2016 y 2018 la estadística mostró un cambio de la situación de los hogares en Chiapas: se incrementó el porcentaje de población en pobreza.

Pero más allá de la estadística general, conocer que sucedió en los hogares, sus ingresos y viviendas en ese periodo permite entender los cambios asociados a esta evolución de la pobreza y poder enfocar programas y proyectos que prolonguen el descenso de los indicadores asociados y que cada dos años evalúa el Coneval con la estadística que genera el INEGI.

El interés del documento es mostrar los principales aspectos de la vida de los hogares que se han afectado, y de una manera implícita ver las soluciones y su dimensión estatal.

Complementa el contenido del documento la información que se ha generado para ubicar los municipios y localidades y las manzanas urbanas en las que se presentan las condiciones más agudas de pobreza y pobreza extrema, como instrumento de punto de partida para enfocar las tareas institucionales.

La información utilizada en este documento es oficial y proviene del Coneval y del INEGI, consultable en las siguientes ligas:

<https://www.coneval.org.mx/coordinacion/entidades/Chiapas/Paginas/principal.aspx>

<https://www.inegi.org.mx/programas/enigh/nc/2018/>

Evolución de las condiciones socioeconómicas en los hogares 2016-2018

- Evolución de la pobreza
- Evolución de las carencias sociales 2014-2018
- Los efectos en el ingreso y gasto de los hogares
- Los efectos en las condiciones de las viviendas
- Los efectos en la alimentación de las personas

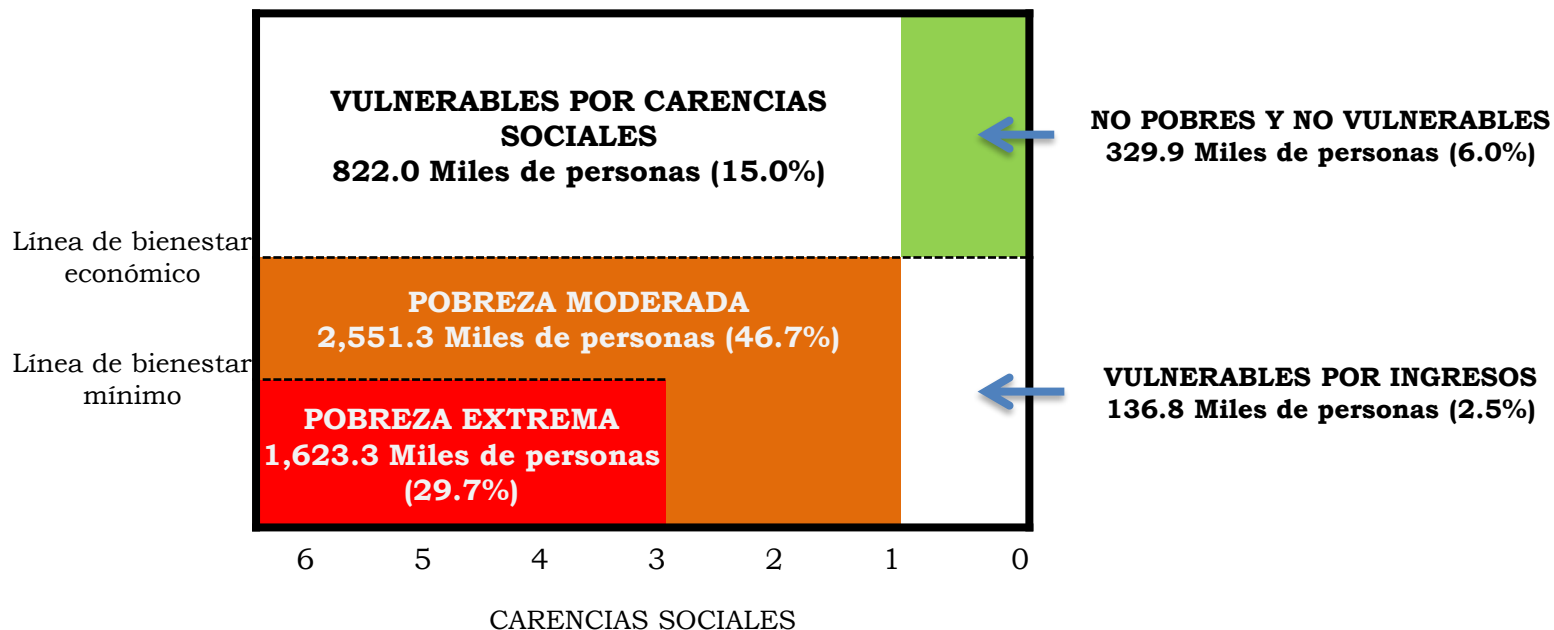
Información para orientar las acciones para la atención a la pobreza

- Información estadística por localidad para los 15 municipios rurales de mayor pobreza
- Información de pobreza y carencias por manzana para las áreas urbanas

Anexo Indicadores de pobreza por municipio 2015

Evolución de la pobreza 2016- 2018

Componentes de la pobreza en Chiapas en 2018



Se considera a una persona **pobre extremo** si presenta más de 3 carencias sociales y su ingreso es inferior a la línea de bienestar mínimo.

Se considera a una persona **pobre moderado** si presenta más de 1 carencia social, su ingreso es inferior a la línea de bienestar económico y no sea considerado pobre extremo.

Posición del Estado

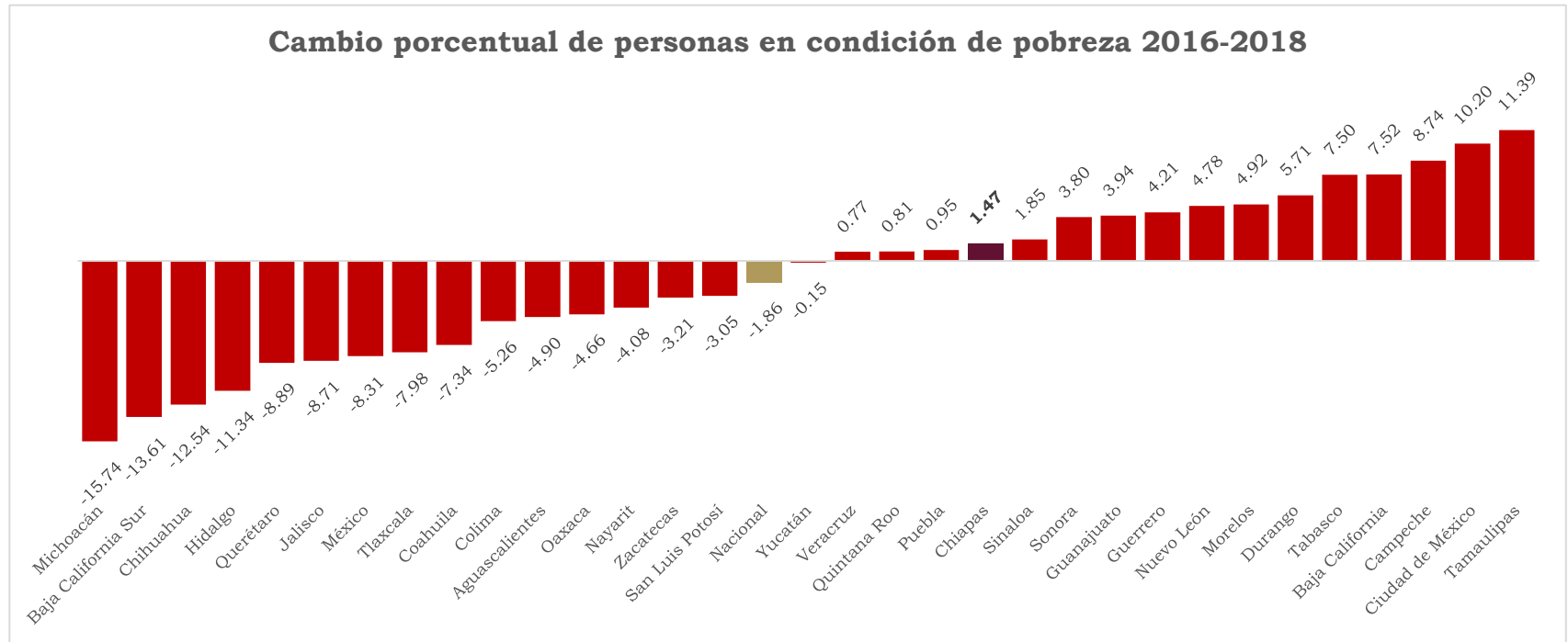
La población en condición de pobreza es el valor que se obtiene de sumar la población en condición de pobreza extrema y la población en condición de pobreza moderada.

En números absolutos Chiapas es el tercer estado con el mayor número de pobres después del estado de México y de Veracruz. En relación al tamaño de su población Chiapas es el estado con mayor proporción de pobres.

Chiapas es el estado con el mayor número de personas en condición de pobreza extrema y el estado con la mayor proporción con respecto al total de su población.

Entre 2012 y 2018 no es el estado que más se incrementó el número de personas en condición de pobreza, sino el 2º, y el 5º entre los estados que disminuyeron el número de población en condición de pobreza extrema.

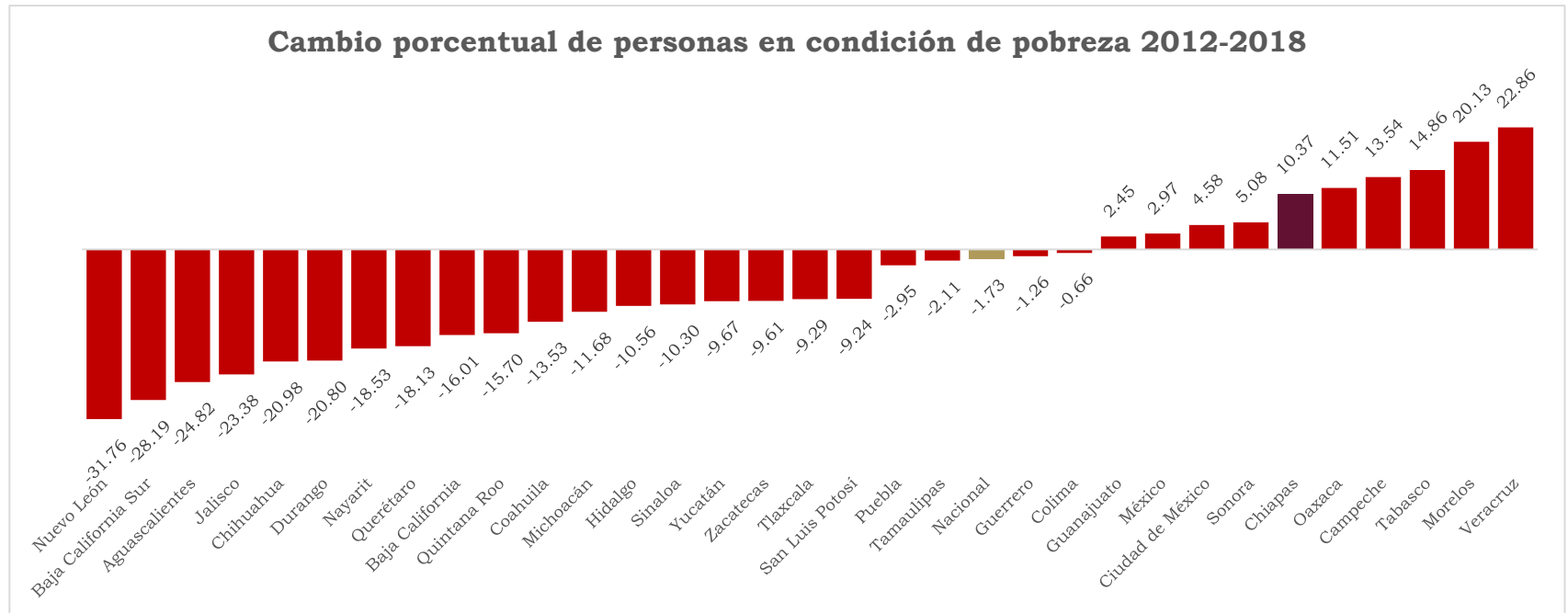
Evolución de la Pobreza



Chiapas no es el estado en que más se incrementó la pobreza entre 2016-2018; ocupa el lugar 13 del país con 1.47% por debajo de entidades del centro y norte del país, como Baja California, Campeche, Ciudad de México y Tamaulipas, este último registró la variación más alta en el periodo con 11.39%, que equivale a un incremento porcentual casi 11 veces el valor de Chiapas.

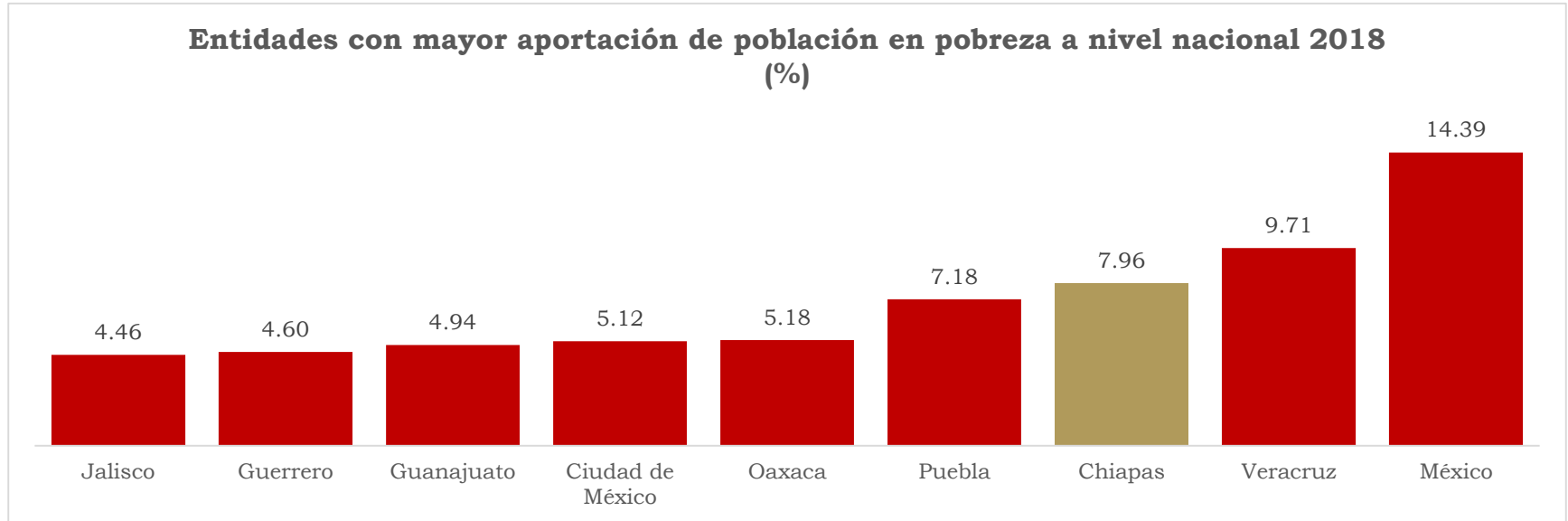
El incremento porcentual de personas en pobreza en Chiapas para el mismo periodo se encuentra alrededor de tres puntos porcentuales por arriba del valor nacional.

Evolución de la Pobreza



Entre 2012 y 2018 en Chiapas el número de personas en pobreza creció 10.37% ocupando el lugar 6 entre las entidades federativas.

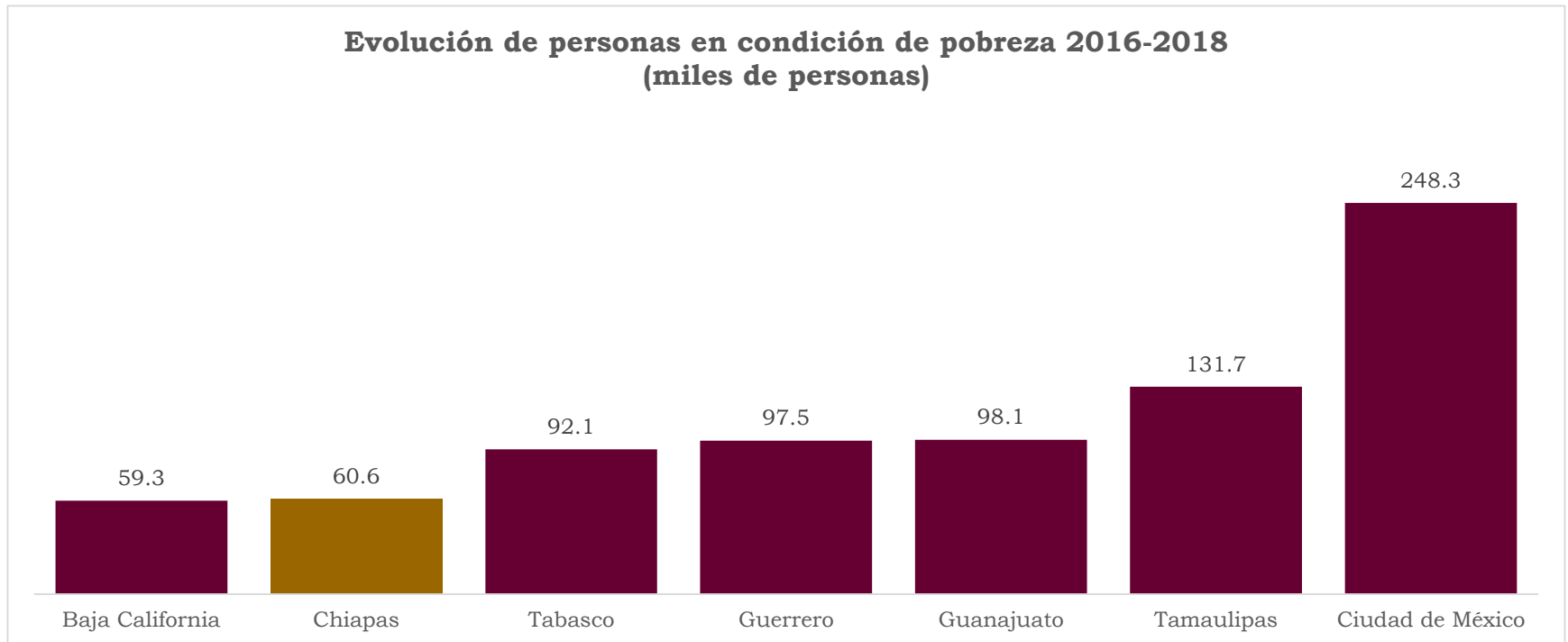
Evolución de la Pobreza



En 2018, nueve entidades aportan casi el 64% de la población en condición de pobreza en el país. El estado de México aporta el mayor porcentaje con el 14.39; mientras que Chiapas aporta la tercera parte de lo que aportan Veracruz y el estado de México juntos.

En Chiapas se encuentra el 7.96% de la población en condición de pobreza del país.

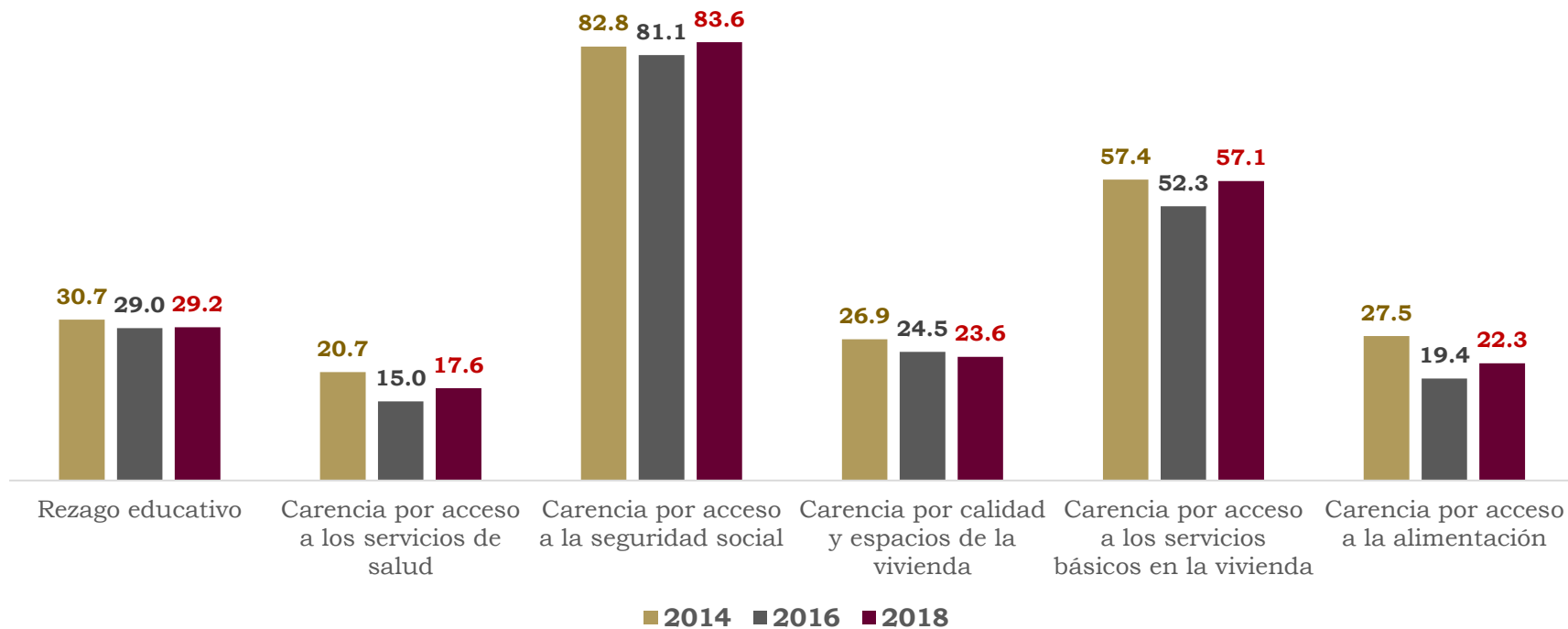
Evolución de la Pobreza



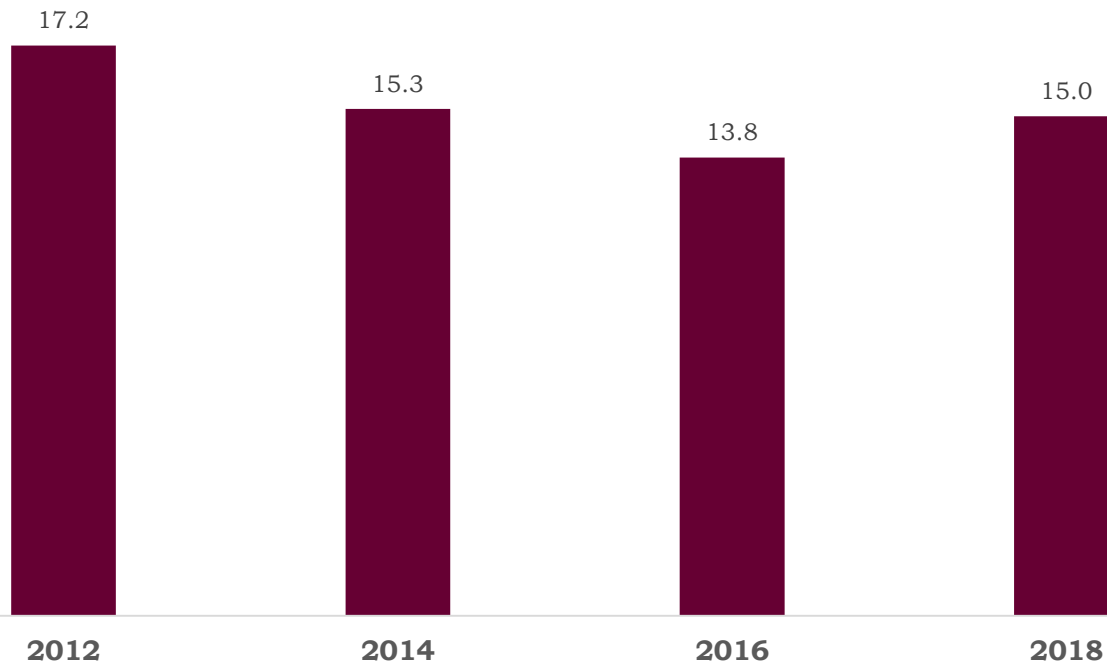
En Chiapas en el periodo 2016-2018 el número de personas en condiciones de pobreza se incrementó en 60 mil personas, cifra que se encuentra por debajo de las 92 mil de Tabasco, 97 mil de Guerrero, 98 mil de Guanajuato, 131 mil de Tamaulipas y 248 mil de la Ciudad de México, la cual fue la entidad con el mayor crecimiento de población, en términos absolutos, en condiciones de pobreza.

Evolución de las carencias sociales 2014-2018

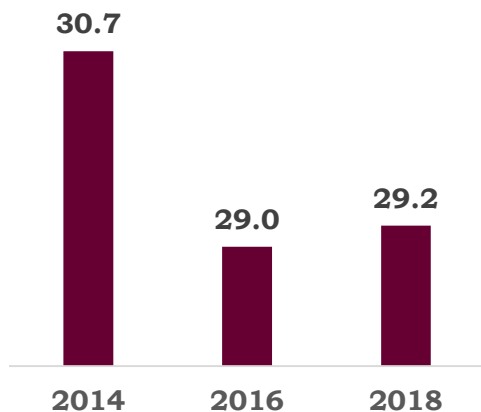
Chiapas. Porcentaje de población con carencias sociales por tipo de carencia



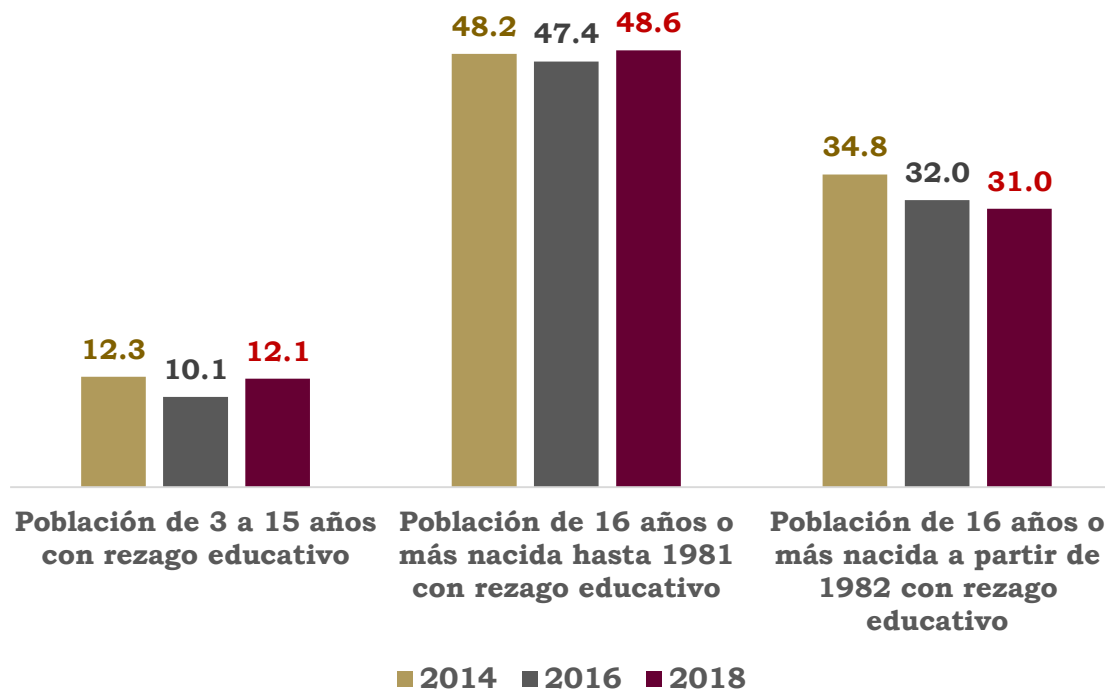
Chiapas. Porcentaje de población vulnerable por carencias sociales



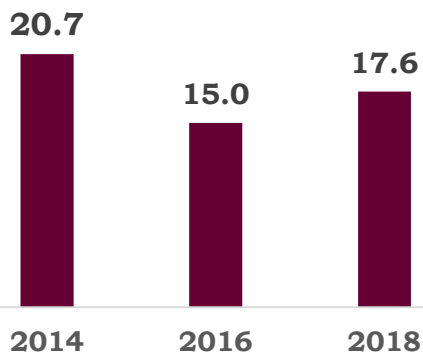
Chiapas. Porcentaje de población con carencia por rezago educativo



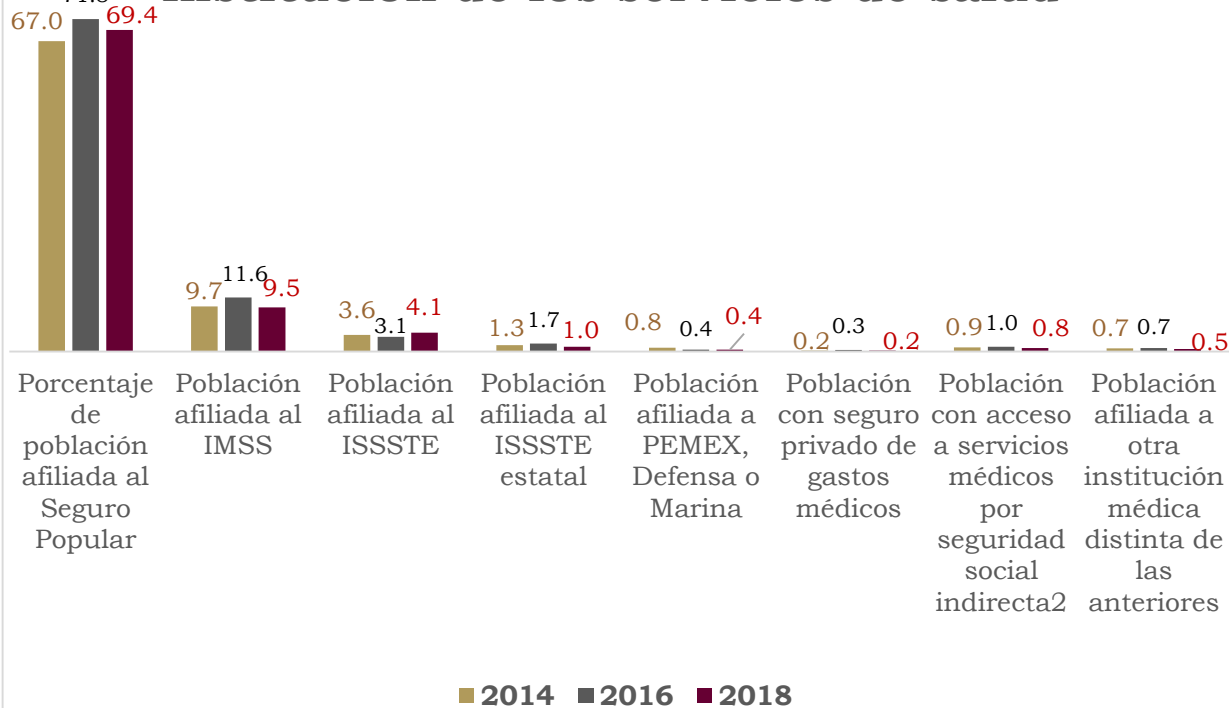
Chiapas. Porcentaje de población por tipo de rezago educativo



Chiapas. Porcentaje de población con carencia por acceso a los servicios de salud



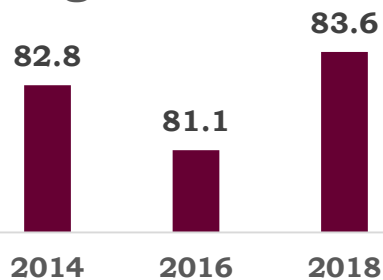
Porcentaje de población por tipo de institución de los servicios de salud¹



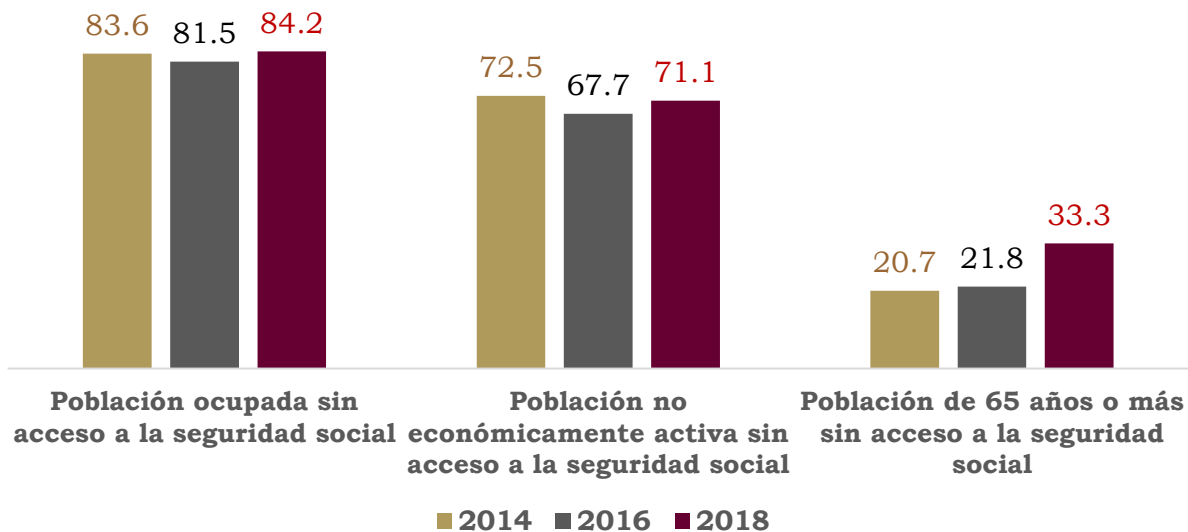
1 Cabe señalar que una persona puede estar afiliada a más de una institución.

2 Son aquellas personas que tienen acceso a servicios médicos por parentesco directo con algún familiar y que no cuentan con Seguro Popular.

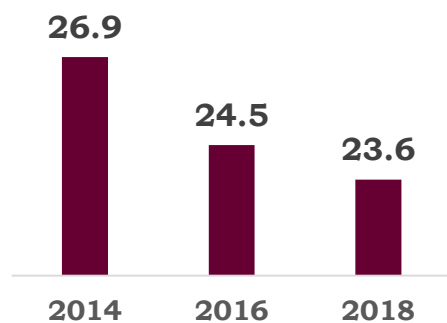
Chiapas. Porcentaje de población con carencia por acceso a la seguridad social



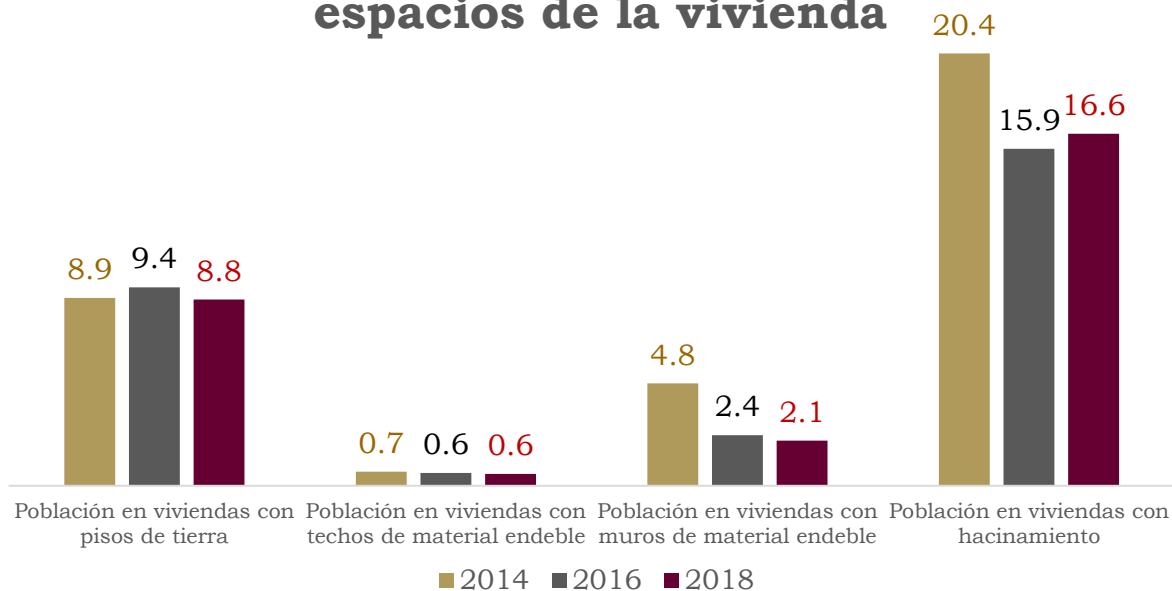
Chiapas. Porcentaje de población por tipo de carencia por acceso a la seguridad social



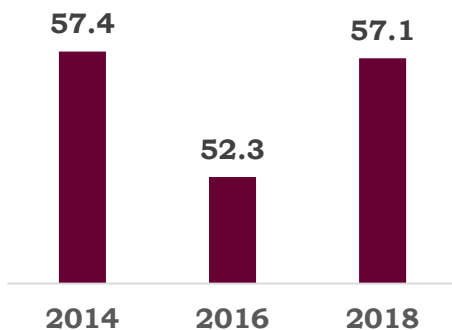
Chiapas. Porcentaje de población con carencia por calidad y espacios de la vivienda



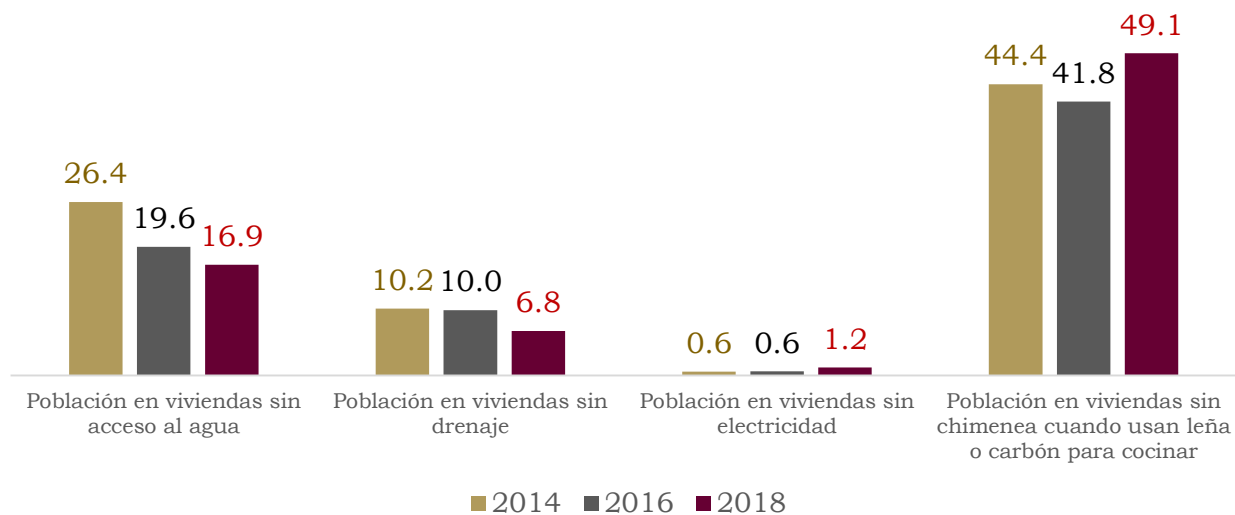
Chiapas. Porcentaje de población por tipo de carencia por calidad y espacios de la vivienda



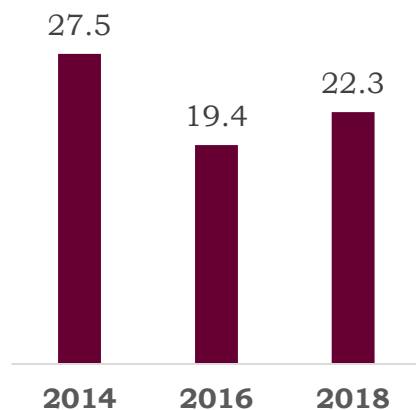
Chiapas. Porcentaje de población con carencia por acceso a los servicios básicos en la vivienda



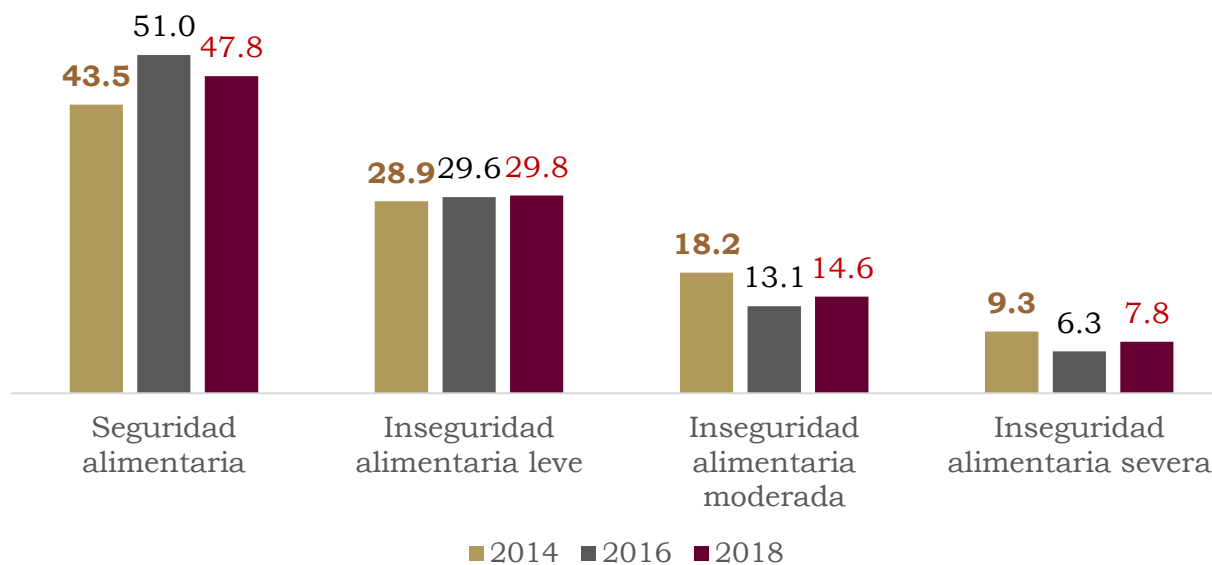
Chiapas. Porcentaje de población por tipo de carencia por acceso a servicios básicos en la vivienda

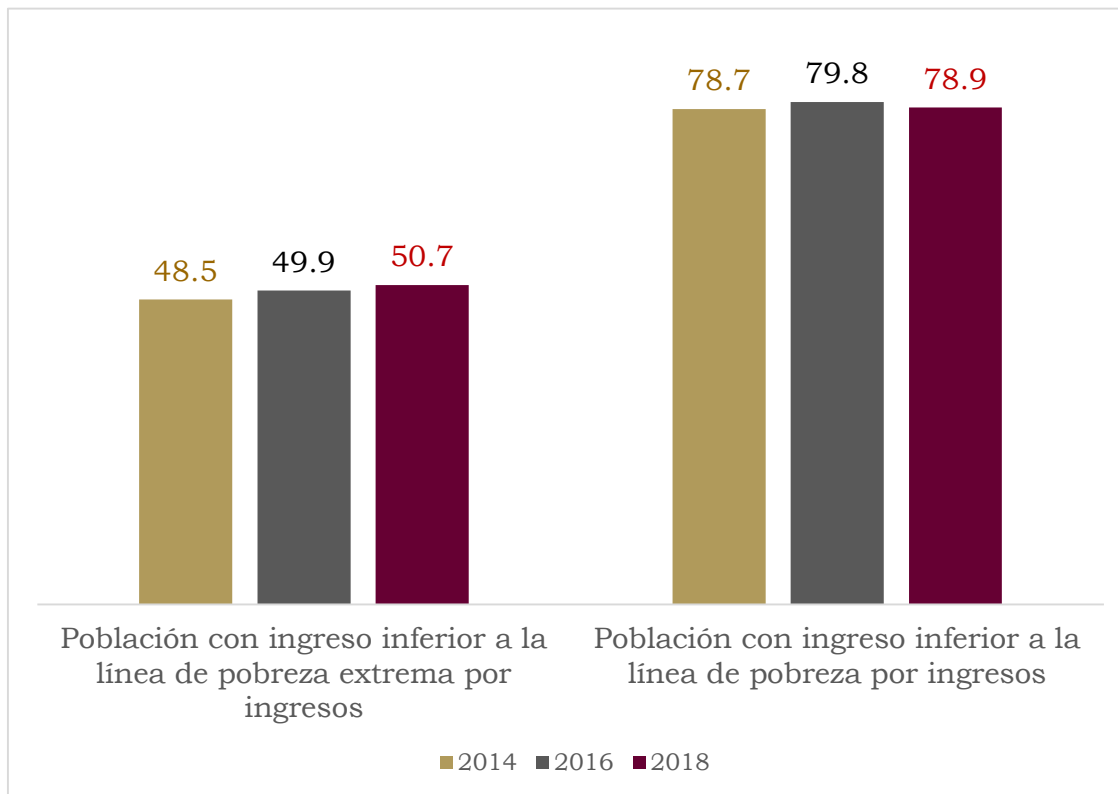


Chiapas. Porcentaje de población con carencia por acceso a la alimentación



Chiapas. Porcentaje de población por tipo de carencia por acceso a la alimentación





Chiapas es la entidad con mayor porcentaje de la población con ingresos inferiores a la línea de pobreza extrema por ingresos.

Los efectos en el ingreso y gasto de los hogares

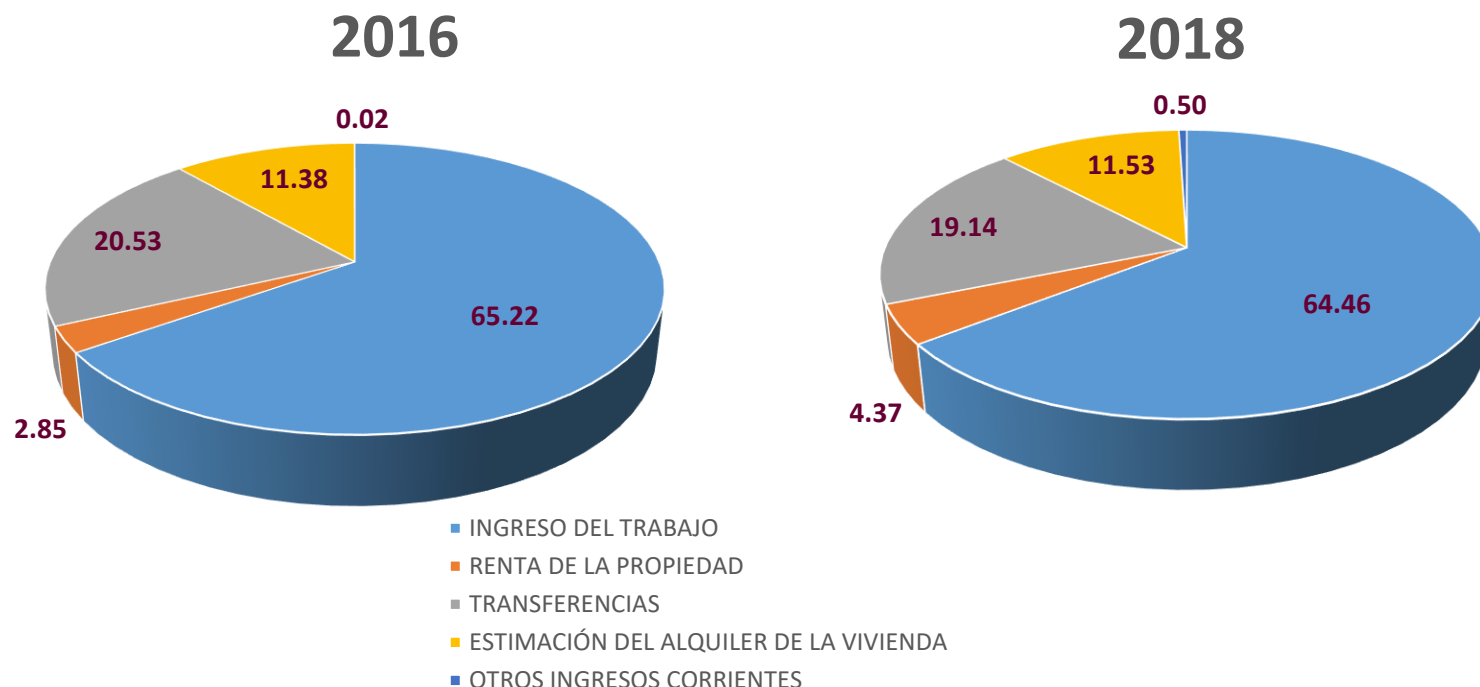
Ingreso corriente total promedio trimestral por entidad federativa. 2016-2018 (\$)

entidad	2016	2018	variación absoluta 2016-2018	variación % 2016-2018
Chiapas	23,258	26,510	3,252	13.98

En promedio entre 2016 y 2018 el ingreso corriente promedio de los hogares se incrementó en 6.64% cifra que es menor a la inflación acumulada en ese periodo.

Chiapas es el estado número 12 en cuanto a mayor incremento del ingreso corriente promedio trimestral de los hogares (13.98%), por encima del promedio nacional (6.64%) sin embargo, sigue siendo la entidad con el menor importe, y los ingresos promedio trimestrales en Chiapas equivalen a la tercera parte de los que se obtienen en la ciudad de México y poco menos de la mitad del promedio nacional.

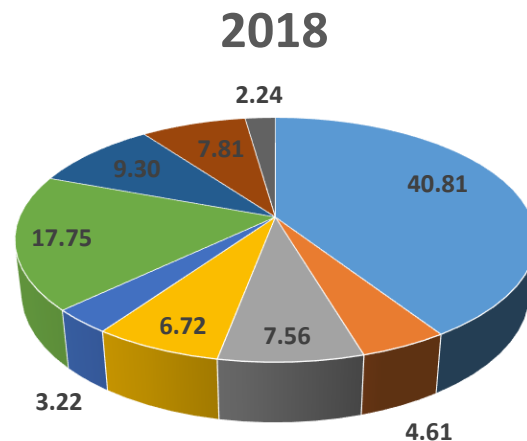
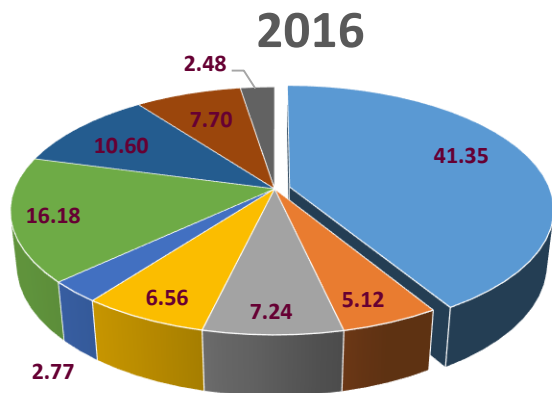
Chiapas. Composición porcentual del ingreso corriente total promedio trimestral 2016-2018



La principal fuente de ingresos de los hogares es el trabajo, y para Chiapas este tipo de ingreso de los hogares corresponde propiamente a las dos terceras partes de sus ingresos totales. Sin embargo en 2018 los ingresos por el trabajo se redujeron ligeramente en relación a 2016, y se incrementaron los provenientes de la renta de la propiedad y otros ingresos. Los ingresos provenientes de las transferencias* también se redujeron entre 2016 y 2018 en más de un punto porcentual.

*dentro de las transferencias están incluidos las entradas regulares o frecuentes, recibidas en dinero o a la entrega de depósitos transferibles, provenientes de instituciones, empresas u otros hogares, sin proporcionar a cambio contrapartida alguna.

Chiapas. Distribución del gasto corriente monetario trimestral en los hogares por grandes rubros. 2016-2018



- ALIMENTOS, BEBIDAS Y TABACO
- VESTIDO Y CALZADO
- VIVIENDA Y SERVICIOS DE CONSERVACIÓN, ENERGÍA ELÉCTRICA Y COMBUSTIBLES
- ARTÍCULOS Y SERVICIOS PARA LA LIMPIEZA, CUIDADOS DE LA CASA, ENSERES DOMÉSTICOS Y MUEBLES, CRISTALERÍA, UTENSILIOS DOMÉSTICOS Y BLANCOS
- CUIDADOS DE LA SALUD
- TRANSPORTE; ADQUISICIÓN, MANTENIMIENTO, ACCESORIOS Y SERVICIOS PARA VEHÍCULOS; COMUNICACIONES
- SERVICIOS DE EDUCACIÓN, ARTÍCULOS EDUCATIVOS, ARTÍCULOS DE ESPARCIMIENTO Y OTROS GASTOS DE ESPARCIMIENTO
- CUIDADOS PERSONALES, ACCESORIOS Y EFECTOS PERSONALES Y OTROS GASTOS DIVERSOS

El ingreso de los hogares se incrementó en 13.98% en tanto que su gasto monetario de los hogares lo hizo en 17.4% entre 2016 y 2018.

Los efectos en las condiciones de las viviendas

Viviendas totales por material de las paredes. 2016-2018						
AÑO	ENTIDAD FEDERATIVA	TOTAL DE VIVIENDAS	MATERIAL DE LAS PAREDES O MUROS DE LA VIVIENDA			
			TABIQUE, LADRILLO, BLOCK, PIEDRA, CANTERA, CEMENTO O CONCRETO		OTRO ¹	
			ABSOLUTOS	RELATIVOS	ABSOLUTOS	RELATIVOS
2016	ESTADOS UNIDOS MEXICANOS	32 873 588	29 405 619	89.5	3 467 969	10.5
	CHIAPAS	1 283 529	1 007 263	78.5	276 266	21.5
2018	ESTADOS UNIDOS MEXICANOS	34 155 615	30 554 902	89.5	3 600 713	10.5
	CHIAPAS	1 307 648	1 011 999	77.4	295 649	22.6
incremento 2016-2018	ESTADOS UNIDOS MEXICANOS	1 282 027	1 149 283		132 744	
		3.9%	3.9%		3.8%	
	CHIAPAS	24 119	4 736		19 383	
		1.9%	0.5%		7.0%	

En Chiapas, entre 2016 y 2018 las viviendas con materiales duraderos en muros solo se incrementaron en 0.5%, cuando el total de viviendas crece a un ritmo de 1.9% en el periodo, lo que lleva a reconocer que se incrementan las viviendas con materiales no duraderos. En el resto del país el 89% de las viviendas que surgen tienen materiales duraderos en sus muros, en tanto que en Chiapas solo el 20%

Viviendas totales por material del techo. 2016-2018

AÑO	ENTIDAD FEDERATIVA	TOTAL DE VIVIENDAS	MATERIAL DEL TECHO DE LA VIVIENDA			
			LOSA DE CONCRETO O VIGUETAS CON BOVEDILLA		OTRO ¹	
			ABSOLUTOS	RELATIVOS	ABSOLUTOS	RELATIVOS
2016	ESTADOS UNIDOS MEXICANOS	32 873 588	24 696 737	75.1	8 176 851	24.9
	CHIAPAS	1 283 529	450 911	35.1	832 618	64.9
2018	ESTADOS UNIDOS MEXICANOS	34 155 615	25 701 964	75.2	8 453 651	24.8
	CHIAPAS	1 307 648	397 384	30.4	910 264	69.6
incremento 2016-2018	ESTADOS UNIDOS MEXICANOS	1 282 027	1 005 227		276 800	
		3.9%	4.1%		3.4%	
	CHIAPAS	24 119	- 53 527		77 646	
		1.9%	-11.9%		9.3%	

En Chiapas, entre 2016 y 2018 las viviendas con losas de concreto o bovedilla han disminuido en número, y en 2016 tenían este material el 35.1% de las existentes, y en 2018 solo el 30.4%, lo que significa que las nuevas viviendas que se han incrementado no cuentan con este material en techos.

Viviendas totales por material del piso. 2016-2018

AÑO	ENTIDAD FEDERATIVA	TOTAL DE VIVIENDAS	MATERIAL DEL PISO DE LA VIVIENDA					
			MADERA, MOSAICO U OTRO RECUBRIMIENTO		CEMENTO O FIRME		TIERRA	
			ABSOLUTOS	RELATIVOS	ABSOLUTOS	RELATIVOS	ABSOLUTOS	RELATIVOS
2016	ESTADOS UNIDOS MEXICANOS	32 873 588	15 032 801	45.7	16 827 057	51.2	1 010 401	3.1
	CHIAPAS	1 283 529	192 195	15.0	976 567	76.1	114 767	8.9
2018	ESTADOS UNIDOS MEXICANOS	34 155 615	15 567 646	45.6	17 606 407	51.5	978 784	2.9
	CHIAPAS	1 307 648	194 618	14.9	1 008 742	77.1	104 288	8.0
incremento 2016-2018	ESTADOS UNIDOS MEXICANOS	1 282 027	534 845		779 350		- 31 617	
		3.9%	3.6%		4.6%		-3.1%	
	CHIAPAS	24 119	2 423		32 175		- 10 479	
		1.9%	1.3%		3.3%		-9.1%	

En Chiapas, entre 2016 y 2018 las viviendas que contaban con piso de tierra disminuyó en 9.1% y en números absolutos correspondió a casi 10 mil viviendas

Viviendas independientes por tamaño de la localidad. 2016-2018						
AÑO	ENTIDAD FEDERATIVA	TOTAL DE VIVIENDAS DE TIPO INDEPENDIENTE	TAMAÑO DE LOCALIDAD			
			DE 2 500 Y MÁS HABITANTES		DE MENOS DE 2 500 HABITANTES	
			ABSOLUTOS	RELATIVOS	ABSOLUTOS	RELATIVOS
2016	ESTADOS UNIDOS MEXICANOS	29 839 186	22 781 377	76.3	7 057 809	23.7
	CHIAPAS	1 244 591	633 924	50.9	610 667	49.1
2018	ESTADOS UNIDOS MEXICANOS	30 996 503	23 201 378	74.9	7 795 125	25.1
	CHIAPAS	1 271 484	635 664	50.0	635 820	50.0
incremento 2016-2018	ESTADOS UNIDOS MEXICANOS	1 157 317	420 001		737 316	
		3.9%	1.8%		10.4%	
	CHIAPAS	26 893	1 740		25 153	
		2.2%	0.3%		4.1%	

En Chiapas, entre 2016 y 2018 las viviendas en localidades urbanas se han incrementado en 0.3%, mientras que en las localidades menores de 2,500 habitantes aumentaron en 4.1%, con la problemática de darles servicios como agua, drenaje y electricidad, y mostrando la menor accesibilidad de la población a los servicios de educación y salud, entre otros, en la zona rural.

Viviendas totales por disponibilidad de agua. 2016-2018

AÑO	ENTIDAD FEDERATIVA	TOTAL DE VIVIENDAS	DISPONIBILIDAD DE AGUA					
			AGUA ENTUBADA DENTRO DE LA VIVIENDA		AGUA ENTUBADA FUERA DE LA VIVIENDA, PERO DENTRO DEL TERRENO		OTRO	
			ABSOLUTOS	RELATIVOS	ABSOLUTOS	RELATIVOS	ABSOLUTOS	RELATIVOS
2016	ESTADOS UNIDOS MEXICANOS	32 873 588	24 018 604	73.1	6 462 121	19.7	2 392 863	7.3
	CHIAPAS	1 283 529	485 004	37.8	545 375	42.5	253 150	19.7
2018	ESTADOS UNIDOS MEXICANOS	34 155 615	25 318 772	74.1	6 403 932	18.7	2 432 911	7.1
	CHIAPAS	1 307 648	534 134	40.8	566 492	43.3	207 022	15.8
incremento 2016-2018	ESTADOS UNIDOS MEXICANOS	1 282 027	1 300 168		- 58 189		40 048	
		3.9%	5.4%		-0.9%		1.7%	
	CHIAPAS	24 119	49 130		21 117		- 46 128	
		1.9%	10.1%		3.9%		-18.2%	

En Chiapas, entre 2016 y 2018 las viviendas con agua entubada dentro de la vivienda se incrementó en 10.1% en tanto que a nivel de país solo 5.4%, y corresponde en números absolutos a casi 50 mil viviendas. También se incrementó el número de viviendas con agua fuera de la vivienda pero en su terreno, en 3.9%, que equivale a cerca de 20 mil viviendas, aunque este tipo de disponibilidad de agua se esta reduciendo a nivel país

Viviendas totales por días con disponibilidad de agua. 2016-2018

AÑO	ENTIDAD FEDERATIVA	TOTAL DE VIVIENDAS QUE TIENEN AGUA ENTUBADA DENTRO O FUERA DE LA VIVIENDA	DÍAS CON DISPONIBILIDAD DE AGUA					
			DIARIO		CADA TERCER DÍA		OTRO ¹	
			ABSOLUTOS	RELATIVOS	ABSOLUTOS	RELATIVOS	ABSOLUTOS	RELATIVOS
2016	ESTADOS UNIDOS MEXICANOS	30 480 725	21 876 860	71.8	4 710 344	15.5	3 893 521	12.8
	CHIAPAS	1 030 379	367 789	35.7	302 258	29.3	360 332	35.0
2018	ESTADOS UNIDOS MEXICANOS	31 722 704	22 301 665	70.3	5 125 923	16.2	4 295 116	13.5
	CHIAPAS	1 100 626	482 814	43.9	264 363	24.0	353 449	32.1
incremento 2016-2018	ESTADOS UNIDOS MEXICANOS	1 241 979	424 805		415 579		401 595	
		4.1%	1.9%		8.8%		10.3%	
	CHIAPAS	70 247	115 025		- 37 895		- 6 883	
		6.8%	31.3%		-12.5%		-1.9%	

En Chiapas, entre 2016 y 2018 las viviendas con agua entubada dentro de la vivienda se incrementó en 10.1% en tanto que a nivel de país solo 5.4%, y corresponde en números absolutos a casi 50 mil viviendas. También se incrementó el número de viviendas con agua fuera de la vivienda pero en su terreno, en 3.9%, que equivale a cerca de 20 mil viviendas, aunque este tipo de disponibilidad de agua se está reduciendo a nivel país

Viviendas totales por disponibilidad de servicio sanitario. 2016-2018						
AÑO	ENTIDAD FEDERATIVA	TOTAL DE VIVIENDAS	DISPONE DE SERVICIO SANITARIO			
			Sí		NO	
			ABSOLUTOS	RELATIVOS	ABSOLUTOS	RELATIVOS
2016	ESTADOS UNIDOS MEXICANOS	32 873 588	32 174 292	97.9	699 296	2.1
	CHIAPAS	1 283 529	1 257 159	97.9	26 370	2.1
2018	ESTADOS UNIDOS MEXICANOS	34 155 615	33 476 364	98.0	679 251	2.0
	CHIAPAS	1 307 648	1 274 770	97.5	32 878	2.5
incremento 2016-2018	ESTADOS UNIDOS MEXICANOS	1 282 027	1 302 072		- 20 045	
		3.9%	4.0%		-2.9%	
	CHIAPAS	24 119	17 611		6 508	
		1.9%	1.4%		24.7%	

En Chiapas, entre 2016 y 2018 las viviendas con servicio sanitario se incrementaron en 1.4%, cuando el total de viviendas se incrementaron en 1.9%; el porcentaje de incremento de este servicio en el país es en promedio de 4%.

De 100 viviendas que se incrementan en Chiapas, solo 73 surgen con servicio sanitario, de tal manera que en ese periodo se incrementó en poco más de 6 mil las viviendas sin este servicio, con las consecuencias de salud y sanitarias correspondientes

Viviendas totales por admisión de agua en el servicio sanitario. 2016-2018

AÑO	ENTIDAD FEDERATIVA	TOTAL DE VIVIENDAS QUE TIENEN SERVICIO SANITARIO	ADMISIÓN DE AGUA EN EL SERVICIO SANITARIO					
			TIENE DESCARGA DIRECTA DE AGUA		LE ECHAN AGUA CON CUBETA		NO SE LE PUEDE ECHAR AGUA	
			ABSOLUTOS	RELATIVOS	ABSOLUTOS	RELATIVOS	ABSOLUTOS	RELATIVOS
2016	ESTADOS UNIDOS MEXICANOS	32 174 292	22 421 312	69.7	8 051 608	25.0	1 701 372	5.3
	CHIAPAS	1 257 159	365 616	29.1	747 095	59.4	144 448	11.5
2018	ESTADOS UNIDOS MEXICANOS	33 476 364	23 626 626	70.6	8 218 355	24.5	1 631 383	4.9
	CHIAPAS	1 274 770	362 605	28.4	840 015	65.9	72 150	5.7
incremento 2016-2018	ESTADOS UNIDOS MEXICANOS	1 302 072	1 205 314		166 747		- 69 989	
		4.0%	5.4%		2.1%		-4.1%	
	CHIAPAS	17 611	- 3 011		92 920		- 72 298	
		1.4%	-0.8%		12.4%		-50.1%	

En Chiapas, entre 2016 y 2018 las viviendas que tienen conectado el servicio de agua al servicio sanitario ha disminuido en números absolutos en casi 3 mil viviendas, pasando de 29.1% a 28.4% del total de las viviendas que tienen servicio sanitario. Se ha incrementado en Chiapas el tipo de servicio sanitario en el que se le echa agua con cubeta en casi 100 mil viviendas y para 2018 esta modalidad corresponde al 65.9% de las viviendas que tienen sanitario.

Viviendas totales por tipo de conexión de drenaje. 2016-2018								
AÑO	ENTIDAD FEDERATIVA	TOTAL DE VIVIENDAS	TIPO DE CONEXIÓN DRENAJE					
			LA RED PÚBLICA		UNA FOSA SÉPTICA O TANQUE SÉPTICO (BIODIGESTOR)		OTROS	
			ABSOLUTOS	RELATIVOS	ABSOLUTOS	RELATIVOS	ABSOLUTOS	RELATIVOS
2016	ESTADOS UNIDOS MEXICANOS	32 873 588	25 298 267	77.0	5 464 583	16.6	472 931	1.4
	CHIAPAS	1 283 529	736 909	57.4	431 628	33.6	16 093	1.3
2018	ESTADOS UNIDOS MEXICANOS	34 155 615	26 145 738	76.5	5 979 423	17.5	423 018	1.2
	CHIAPAS	1 307 648	778 105	59.5	448 433	34.3	12 991	1.0
incremento 2016-2018	ESTADOS UNIDOS MEXICANOS	1 282 027	847 471		514 840		- 49 913	
		3.9%	3.3%		9.4%		-10.6%	
	CHIAPAS	24 119	41 196		16 805		- 3 102	
		1.9%	5.6%		3.9%		-19.3%	

En Chiapas, entre 2016 y 2018 las viviendas que tienen conectado su drenaje a la red pública se incrementó en 5.6% y corresponder al 59.5% del total de las viviendas. También creció en 3.9% el número de viviendas con fosa o tanque séptico

Viviendas totales por combustible utilizado para cocinar. 2016-2018

AÑO	ENTIDAD FEDERATIVA	TOTAL DE VIVIENDAS	COMBUSTIBLE MÁS UTILIZADO PARA COCINAR					
			LEÑA O CARBÓN		GAS DE TANQUE, NATURAL O DE TUBERÍA		OTROS	
			ABSOLUTOS	RELATIVOS	ABSOLUTOS	RELATIVOS	ABSOLUTOS	RELATIVOS
2016	ESTADOS UNIDOS MEXICANOS	32 873 588	4 772 931	14.5	27 544 029	83.8	556 628	1.7
	CHIAPAS	1 283 529	694 173	54.1	570 227	44.4	19 129	1.5
2018	ESTADOS UNIDOS MEXICANOS	34 155 526	5 174 241	15.1	28 304 075	82.9	677 210	2.0
	CHIAPAS	1 307 648	722 875	55.3	570 916	43.7	13 857	1.1
incremento 2016-2018	ESTADOS UNIDOS MEXICANOS	1 281 938	401 310		760 046		120 582	
		3.9%	8.4%		2.8%		21.7%	
	CHIAPAS	24 119	28 702		689		- 5 272	
		1.9%	4.1%		0.1%		-27.6%	

En Chiapas, entre 2016 y 2018 las viviendas que utilizan leña o carbón para cocinar se ha incrementado en 4.1% y corresponde a cerca de 28 mil viviendas más. Las que utilizan gas solo se incrementaron 0.1%. Así, para el 2018 el 55.3% de las viviendas usan para cocinar leña o carbón y el 43.7% gas.

Viviendas totales por forma en que elimina la basura. 2016-2018

AÑO	ENTIDAD FEDERATIVA	TOTAL DE VIVIENDAS	FORMA EN LA QUE ELIMINA LA BASURA					
			LA RECOGE UN CAMIÓN O CARRITO DE BASURA		LA QUEMAN		OTRO	
			ABSOLUTOS	RELATIVOS	ABSOLUTOS	RELATIVOS	ABSOLUTOS	RELATIVOS
2016	ESTADOS UNIDOS MEXICANOS	32 873 588	27 353 707	83.2	3 471 999	10.6	2 047 882	6.2
	CHIAPAS	1 283 529	819 440	63.8	359 859	28.0	104 230	8.1
2018	ESTADOS UNIDOS MEXICANOS	34 155 615	28 157 540	82.4	3 937 130	11.5	2 060 945	6.0
	CHIAPAS	1 307 648	797 140	61.0	380 237	29.1	130 271	10.0
incremento 2016-2018	ESTADOS UNIDOS MEXICANOS	1 282 027	803 833		465 131		13 063	
		3.9%	2.9%		13.4%		0.6%	
	CHIAPAS	24 119	- 22 300		20 378		26 041	
		1.9%	-2.7%		5.7%		25.0%	

En Chiapas, en 2018 las viviendas que tienen algún servicio de recolección de basura es el 61%. Este porcentaje ha disminuido en 2.7% entre 2016 y 2018, y en consecuencia el 84.5% de las nuevas viviendas eliminan la basura quemándola

Viviendas totales propias por forma de adquisición. 2016-2018

AÑO	ENTIDAD FEDERATIVA	TOTAL DE VIVIENDAS PROPIAS	FORMA DE ADQUISICIÓN							
			LA COMPRÓ HECHA		LA MANDÓ CONSTRUIR		LA CONSTRUYÓ ÉL MISMO		LA OBTUVO DE OTRA MANERA	
			ABSOLUTOS	RELATIVOS	ABSOLUTOS	RELATIVOS	ABSOLUTOS	RELATIVOS	ABSOLUTOS	RELATIVOS
2016	ESTADOS UNIDOS MEXICANOS	22 633 086	7 090 939	31.3	8 342 734	36.9	5 803 481	25.6	1 395 932	6.2
	CHIAPAS	1 012 683	145 790	14.4	541 152	53.4	237 357	23.4	88 384	8.7
2018	ESTADOS UNIDOS MEXICANOS	23 326 069	7 018 854	30.1	8 599 774	36.9	6 285 318	26.9	1 422 123	6.1
	CHIAPAS	1 045 404	113 114	10.8	577 499	55.2	261 201	25.0	93 590	9.0
incremento 2016-2018	ESTADOS UNIDOS MEXICANOS	692 983	- 72 085		257 040		481 837		26 191	
		3.1%	-1.0%		3.1%		8.3%		1.9%	
	CHIAPAS	32 721	- 32 676		36 347		23 844		5 206	
		3.2%	-22.4%		6.7%		10.0%		5.9%	

En Chiapas, en 2018 las viviendas que tenían algún servicio de recolección de basura era el 61%. Este porcentaje ha disminuido en 2.7% entre 2016 y 2018, y en consecuencia, prácticamente el 84.5% de las viviendas que se han incrementado eliminan la basura quemándola, especialmente considerando que la tasa de crecimiento de viviendas es más alta en localidades rurales.

Viviendas totales por presencia de equipamiento. 2018				
EQUIPAMIENTO	TIPO DE EQUIPAMIENTO		TIPO DE EQUIPAMIENTO	
	ABSOLUTOS	RELATIVOS	ABSOLUTOS	RELATIVOS
	ESTADOS UNIDOS MEXICANOS		CHIAPAS	
MEDIDOR DE LUZ	31 607 369	92.5	1 072 642	82
TINACO EN LA AZOTEA	19 408 273	56.8	401 109	30.7
PILETA, TANQUE O DEPÓSITO DE AGUA	12 501 323	36.6	843 171	64.5
BOMBA DE AGUA	9 629 837	28.2	251 363	19.2
CISTERNA O ALJIBE	8 029 869	23.5	176 090	13.5
CALENTADOR DE GAS U OTROS	14 266 466	41.8	73 220	5.6
CALENTADOR SOLAR DE AGUA	2 471 352	7.2	7 105	0.5

Comparando el estado con el resto del país, el equipamiento de la vivienda, que da posibilidades de comodidad y otras ventajas para aprovechar los recursos de la vivienda, son en Chiapas más reducidos que en el promedio nacional, y especialmente en el caso del uso del agua, 6 de cada 10 viviendas en el país cuentan con tinaco, en tanto que en Chiapas solo 3.

Chiapas. Viviendas totales por presencia de equipamiento. 2016-2018

EQUIPAMIENTO DE LA VIVIENDA	TOTAL DE VIVIENDAS	TIPO DE EQUIPAMIENTO		TOTAL DE VIVIENDAS	TIPO DE EQUIPAMIENTO	
		ABSOLUTOS	RELATIVOS		ABSOLUTOS	RELATIVOS
2016				2018		
Chiapas	1 283 529			1 307 648		
MEDIDOR DE LUZ		1 084 571	84.5		1 072 642	82.0
TINACO EN LA AZOTEA		410 161	32.0		401 109	30.7
PILETA, TANQUE O DEPÓSITO DE AGUA		874 447	68.1		843 171	64.5
BOMBA DE AGUA		255 915	19.9		251 363	19.2
CISTERNA O ALJIBE		190 393	14.8		176 090	13.5
CALENTADOR DE GAS U OTROS		73 745	5.7		73 220	5.6
CALENTADOR SOLAR DE AGUA		14 731	1.1		7 105	0.5

En Chiapas, el tipo de equipamiento de las viviendas, y que forma parte del patrimonio de los hogares, muestra que entre 2016 y 2018 lo han reducido en todos los casos que muestra la tabla, y que en el caso de la energía eléctrica, el 18% de las viviendas no tienen medidor de luz aunque casi todas tienen servicio de energía eléctrica.

El almacenamiento de agua a través de tanques, tinacos o aljibes tuvo menor presencia en las viviendas en 2018 que en 2016.

Los efectos en la alimentación de las personas

Hogares que en los últimos tres meses experimentaron dificultades para satisfacer sus necesidades alimentarias por falta de dinero o recursos por tipo de dificultad. 2016-2018

AÑO	ENTIDAD FEDERATIVA	HOGARES QUE HAN EXPERIMENTADO ALGUNA DIFICULTAD PARA SATISFACER SUS NECESIDADES ALIMENTARIAS		ALGÚN ADULTO SINTIÓ HAMBRE PERO NO COMIÓ		ALGÚN ADULTO COMIÓ UNA VEZ AL DÍA O DEJÓ DE COMER TODO UN DÍA		TUVIERON QUE HACER ALGO QUE HUBIERAN PREFERIDO NO HACER PARA CONSEGUIR COMIDA ¹	
		ABSOLUTOS	RELATIVOS	ABSOLUTOS	RELATIVOS	ABSOLUTOS	RELATIVOS	ABSOLUTOS	RELATIVOS
2016	ESTADOS UNIDOS MEXICANOS	16 150 492	48.3	4 853 593	30.1	3 583 572	22.2	1 095 474	6.8
	CHIAPAS	832 649	63.5	161 945	19.4	116 830	14.0	14 594	1.8
2018	ESTADOS UNIDOS MEXICANOS	16 275 976	46.8	5 225 134	32.1	3 799 386	23.3	1 063 792	6.5
	CHIAPAS	874 345	65.7	214 254	24.5	142 171	16.3	25 231	2.9
incremento 2016-2018	ESTADOS UNIDOS MEXICANOS	125 484		371 541		215 814		- 31 682	
		0.8%		7.7%		6.0%		-2.9%	
	CHIAPAS	41 696		52 309		25 341		10 637	
		5.0%		32.3%		21.7%		72.9%	

En Chiapas, en 2018 el 65,7% de los hogares han experimentado alguna dificultad para satisfacer sus necesidades alimentarias, cuando en el país esta cifra es del 46.8%. Además entre 2016 y 2018 el número de hogares que entraron en esta condición fue de casi 42 mil.

En 245 de cada mil hogares algún adulto sintió hambre y no comió; en 163 de cada mil hogares un adulto comió una vez al día o dejó de comer todo el día, y por todo ello, en el 72.9% de los hogares tuvieron que hacer algo no deseado para obtener comida. En todos los casos, el porcentaje de hogares que presentaron dificultades para satisfacer las necesidades en los hogares se incrementaron entre 2016 y 2018.

Hogares que en los últimos tres meses experimentaron dificultades para satisfacer sus necesidades alimentarias por falta de dinero o recursos por tipo de dificultad. 2016-2018

AÑO	ENTIDAD FEDERATIVA	CON PREOCUPACIÓN DE QUE LA COMIDA SE ACABARA		QUE SE QUEDARON SIN COMIDA		SIN ALIMENTACIÓN SANA Y VARIADA		ALIMENTACIÓN DE ADULTOS BASADA EN MUY Poca VARIEDAD DE ALIMENTOS		ADULTOS QUE DEJARON DE DESAYUNAR, COMER O CENAR		ADULTOS QUE COMIERON MENOS DE LO QUE PIENSA DEBÍA COMER	
		ABSOLUTOS	RELATIVOS	ABSOLUTOS	RELATIVOS	ABSOLUTOS	RELATIVOS	ABSOLUTOS	RELATIVOS	ABSOLUTOS	RELATIVOS	ABSOLUTOS	RELATIVOS
2016	ESTADOS UNIDOS MEXICANOS	14 191 978	42.4	3 944 939	11.8	10 696 703	32.0	10 896 933	32.6	4 648 063	13.9	7 999 195	23.9
	CHIAPAS	721 922	55.1	164 575	12.6	567 593	43.3	525 032	40.0	156 806	12.0	311 049	23.7
2018	ESTADOS UNIDOS MEXICANOS	14 297 227	41.1	4 293 375	12.4	10 976 996	31.6	11 077 840	31.9	4 935 821	14.2	8 172 416	23.5
	CHIAPAS	792 203	59.6	216 663	16.3	571 217	42.9	534 501	40.2	181 081	13.6	329 351	24.8
incremento 2016-2018	ESTADOS UNIDOS MEXICANOS	105 249		348 436		280 293		180 907		287 758		173 221	
		0.7%		8.8%		2.6%		1.7%		6.2%		2.2%	
	CHIAPAS	70 281		52 088		3 624		9 469		24 275		18 302	
		9.7%		31.7%		0.6%		1.8%		15.5%		5.9%	

En Chiapas, en 2018 el 59.6% de los hogares existió la preocupación de que la comida se acabara, y que corresponde a poco más de 70 mil hogares respecto a 2016.

En el mismo año el 16.3% de los hogares se quedaron sin comida, y que corresponde a 52 mil hogares más que en 2016.

La falta de variedad en los alimentos esta en el 42.9% de los hogares y esa condición prácticamente ha permanecido igual entre 2016 y 2018.

El porcentaje de adultos que dejaron de comer esta en poco más de 24 mil hogares más que en 2016, y los que comieron menos de lo que se debía se incrementó sucedió en 18 mil hogares más.

Hogares con menores de 18 años, que en los últimos tres meses experimentaron dificultades para satisfacer las necesidades alimentarias de los menores, por falta de dinero o recursos , según tipo de dificultad. 2016-2018 (1a parte)

AÑO	ENTIDAD FEDERATIVA	HOGARES CON ALGUNA DIFICULTAD PARA SATISFACER NECESIDADES ALIMENTARIAS DE LOS MENORES	HOGARES DONDE ALGÚN MENOR DEJÓ DE TENER UNA ALIMENTACIÓN SANA Y VARIADA		HOGARES DONDE ALGÚN MENOR TUVO UNA ALIMENTACIÓN BASADA EN MUY POCAS VARIEDADES DE ALIMENTOS*		HOGARES DONDE ALGÚN MENOR COMIÓ MENOS DE LO QUE DEBÍA COMER	
			ABSOLUTOS	RELATIVOS	ABSOLUTOS	RELATIVOS	ABSOLUTOS	RELATIVOS
2016	ESTADOS UNIDOS MEXICANOS	10 755 985	3 747 352	34.8	4 561 665	42.4	3 012 449	28.0
	CHIAPAS	577 679	189 270	32.8	234 628	40.6	142 238	24.6
2018	ESTADOS UNIDOS MEXICANOS	10 364 301	3 668 893	35.4	4 539 665	43.8	2 976 142	28.7
	CHIAPAS	643 948	244 819	38.0	287 994	44.7	147 630	22.9
incremento 2016-2018	ESTADOS UNIDOS MEXICANOS	- 391 684	- 78 459		- 22 000		- 36 307	
		-3.6%	-2.1%		-0.5%		-1.2%	
	CHIAPAS	66 269	55 549		53 366		5 392	
		11.5%	29.3%		22.7%		3.8%	

En relación a las necesidades alimentarias de los menores, en Chiapas, en 2018 en el 38% de los hogares algún menor dejó de tener una alimentación sana y variada, y se incrementó en 55 mil el número de hogares en esta condición respecto a 2016.

En cuanto a cantidad de los alimentos necesarios para satisfacer la necesidad alimentaria de los menores, 23 de cada 100 hogares en Chiapas padecen esta situación, y se incrementó en poco más de 5 mil hogares respecto a 2016.

Hogares con menores de 18 años, que en los últimos tres meses experimentaron dificultades para satisfacer las necesidades alimentarias de los menores, por falta de dinero o recursos, según tipo de dificultad. 2016-2018 (2a parte)

AÑO	ENTIDAD FEDERATIVA	HOGARES DONDE A ALGÚN MENOR SE LE TUVO QUE DISMINUIR LA CANTIDAD SERVIDA EN LAS COMIDAS		HOGARES DONDE ALGÚN MENOR SINTIÓ HAMBRE PERO NO COMIÓ		HOGARES DONDE ALGÚN MENOR SE ACOSTÓ CON HAMBRE		HOGARES DONDE ALGÚN MENOR COMIÓ SÓLO UNA VEZ AL DÍA O DEJÓ DE COMER TODO UN DÍA	
		ABSOLUTOS	RELATIVOS	ABSOLUTOS	RELATIVOS	ABSOLUTOS	RELATIVOS	ABSOLUTOS	RELATIVOS
2016	ESTADOS UNIDOS MEXICANOS	2 988 669	27.8	1 239 217	11.5	1 267 227	11.8	881 621	8.2
	CHIAPAS	139 786	24.2	43 281	7.5	42 638	7.4	34 488	6.0
2018	ESTADOS UNIDOS MEXICANOS	2 933 985	28.3	1 316 654	12.7	1 307 021	12.6	934 019	9.0
	CHIAPAS	142 415	22.1	58 375	9.1	56 634	8.8	38 760	6.0
incremento 2016-2018	ESTADOS UNIDOS MEXICANOS	- 54 684		77 437		39 794		52 398	
		-1.8%		6.2%		3.1%		5.9%	
	CHIAPAS	2 629		15 094		13 996		4 272	
		1.9%		34.9%		32.8%		12.4%	

Existen en Chiapas poco más de 58 mil hogares en donde un menor sintió hambre y no comió, y esta cifra creció en 15 mil hogares con respecto a 2016.

En el 6% de los hogares algún menor comió una vez al día o no comió, y si bien el porcentaje se mantiene respecto a 2016, en números absolutos de 2016 a 2018 se incrementó esta situación en poco más de 4 mil hogares.

Chiapas. Promedio de días de consumo de alimentos preparados dentro del hogar y consumidos por él en los últimos siete días por entidad federativa y grupos de alimentos. 2018

GRUPO DE ALIMENTOS	PROMEDIO DE DÍAS DE CONSUMO EN EL PERIODO	
	ESTADOS UNIDOS MEXICANOS	CHIAPAS
TORTILLA O CUALQUIER OTRO ALIMENTO HECHO DE MAÍZ, TRIGO, ARROZ, AVENA, SALVADO, ETCÉTERA ¹	6.7	6.9
CUALQUIER TIPO DE ACEITE; MANTEQUILLA, MANTEQUILLA DE CACAHUATE, MAYONESA, CREMA O MANTECA	6.4	5.8
AZÚCAR O MIEL, JARABE DE MAÍZ, MERMELADA, CAJETA, POLVO PARA PREPARAR BEBIDAS	5.8	6.5
OTROS ALIMENTOS COMO CONDIMENTOS, CAFÉ, TÉ	5.5	6.3
ALIMENTOS A BASE DE FRIJOLAS, LENTEJAS, HABAS, GARBANZOS, SOYA, FRUTOS SECOS ²	4.9	5.4
QUESO, YOGURT, LECHE U OTROS PRODUCTOS LÁCTEOS	4.5	2.6
VERDURAS (FRESCAS, EN GUIADOS, SOPAS, SALSAS, ENLATADAS O DESHIDRATADAS)	4.2	3.4
FRUTAS (FRESCAS, ENLATADAS, DESHIDRATADAS, EN POSTRES O ENSALADAS)	4.1	3.1
HUEVOS (DE GALLINA, CODORNIZ, PATO U OTRAS AVES)	3.8	3.9
CARNE DE VACA, CERDO, CORDERO, CABRA, CONEJO, POLLO, PATO U OTRAS AVES ³	2.9	2.0
PAPAS, CAMOTE, U OTRO ALIMENTO PROVENIENTE DE RAÍCES O TUBÉRCULO	2.1	1.8
PESCADO, SARDINAS, ATÚN, CAMARÓN O CUALQUIER OTRO MARISCO FRESCO O SECO	0.9	0.8

En Chiapas se consume más días tortilla y azúcares a la semana que el promedio del país, así como condimentos, café o te. Por otro lado se consumen menos días los aceites, los productos lácteos, las verdura y las frutas, la carne y tubérculos.

Chiapas. Promedio de días de consumo de alimentos preparados dentro del hogar y consumidos por él en los últimos siete días por entidad federativa y grupos de alimentos. 2016-2018

GRUPO DE ALIMENTOS	PROMEDIO DE DÍAS DE CONSUMO EN EL PERIODO	
	2016	2018
TORTILLA O CUALQUIER OTRO ALIMENTO HECHO DE MAÍZ, TRIGO, ARROZ, AVENA, SALVADO, ETCÉTERA	6.9	6.9
CUALQUIER TIPO DE ACEITE; MANTEQUILLA, MANTEQUILLA DE CACAHUATE, MAYONESA, CREMA O MANTECA	5.4	5.8
AZÚCAR O MIEL, JARABE DE MAÍZ, MERMELADA, CAJETA, POLVO PARA PREPARAR BEBIDAS	6.4	6.5
OTROS ALIMENTOS COMO CONDIMENTOS, CAFÉ, TÉ	6.0	6.3
ALIMENTOS A BASE DE FRIJOLAS, LENTEJAS, HABAS, GARBANZOS, SOYA, FRUTOS SECOS	5.2	5.4
QUESO, YOGURT, LECHE U OTROS PRODUCTOS LÁCTEOS	2.9	2.6
VERDURAS (FRESCAS, EN GUIADOS, SOPAS, SALSAS, ENLATADAS O DESHIDRATADAS)	3.6	3.4
FRUTAS (FRESCAS, ENLATADAS, DESHIDRATADAS, EN POSTRES O ENSALADAS)	3.2	3.1
HUEVOS (DE GALLINA, CODORNIZ, PATO U OTRAS AVES)	3.6	3.9
CARNE DE VACA, CERDO, CORDERO, CABRA, CONEJO, POLLO, PATO U OTRAS AVES	1.9	2.0
PAPAS, CAMOTE, U OTRO ALIMENTO PROVENIENTE DE RAÍCES O TUBÉRCULO	1.8	1.8
PESCADO, SARDINAS, ATÚN, CAMARÓN O CUALQUIER OTRO MARISCO FRESCO O SECO	0.9	0.8

Entre 2016 y 2018 del consumo promedio de alimentos se incrementó ligeramente los aceites y mantecas, azúcares y otros condimentos, y los granos, semillas y frutos secos; reduciéndose los de lácteos, verduras, frutas, pescados y mariscos.

Trabajo

Población de 12 años o más que trabajó, según cantidad de trabajos que tuvo el mes pasado. 2018

ENTIDAD FEDERATIVA	POBLACIÓN DE 12 AÑOS O MÁS QUE TRABAJÓ O REALIZÓ ACTIVIDADES QUE LE PROPORCIONAN INGRESO	TRABAJOS QUE TUVO EL MES PASADO			
		SÓLO UNO		DOS O MÁS	
		ABSOLUTO	RELATIVO	ABSOLUTO	RELATIVO
ESTADOS UNIDOS MEXICANOS	59 858 149	54 554 896	91.1	5 303 253	8.9
CHIAPAS	2 791 854	2 282 790	81.8	509 064	18.2

La estabilidad laboral de las personas es menor en Chiapas, ya que el 18.2% de las personas mayores de 12 años que trabajaron tuvieron dos o más trabajos en un mes de 2018, cifra superior al doble del promedio nacional.

La estabilidad laboral se redujo entre 2016 y 2018, ya que pasó de 17.1 a 18.2 el porcentaje de personas que tuvieron dos o más trabajos en el mes.

Chiapas. Población de 12 años o más que trabajó, según cantidad de trabajos que tuvo el mes pasado. 2016-2018

AÑO	TRABAJOS QUE TUVO EL MES PASADO			
	SÓLO UNO		DOS O MÁS	
	ABSOLUTO	RELATIVO	ABSOLUTO	RELATIVO
2016	2 181 354	82.9	450 479	17.1
2018	2 282 790	81.8	509 064	18.2

Población de 12 años o más subordinada en su trabajo principal, según condición de recibir pago

ENTIDAD FEDERATIVA	POBLACIÓN DE 12 AÑOS O MÁS SUBORDINADA EN SU TRABAJO PRINCIPAL	RECIBIÓ PAGO			
		SÍ		NO	
		ABSOLUTO	RELATIVO	ABSOLUTO	RELATIVO
ESTADOS UNIDOS MEXICANOS	46 526 740	43 521 105	93.5	3 005 635	6.5
CHIAPAS	1 555 248	1 142 323	73.4	412 925	26.6

De la población trabajadora subordinada, en el país en promedio el 93.5% recibió un pago en su trabajo principal, en tanto que en Chiapas solo lo recibieron el 73.4%, esto es, el 26.6% de las personas que trabajan no reciben pago.

Chiapas. Población de 12 años o más subordinada en su trabajo principal, según condición de recibir pago. 2016-2018

AÑO	POBLACIÓN DE 12 AÑOS O MÁS SUBORDINADA EN SU TRABAJO PRINCIPAL	RECIBIÓ PAGO			
		SÍ		NO	
		ABSOLUTO	RELATIVO	ABSOLUTO	RELATIVO
2016	1 530 166	1 151 676	75.3	378 490	24.7
2018	1 555 248	1 142 323	73.4	412 925	26.6

Esta condición de no recibir pago se incrementó entre 2016 y 2018 al pasar la cifra de 24.7% que no recibieron pago en 2016 a 26.6% en 2018, equivalente a poco más de 400 mil personas.

Población de 12 años o más subordinada y remunerada en su trabajo principal, según condición de tener contrato. 2018

ENTIDAD FEDERATIVA	POBLACIÓN DE 12 AÑOS O MÁS SUBORDINADA Y REMUNERADA EN SU TRABAJO PRINCIPAL	TIENE CONTRATO			
		SÍ		NO	
		ABSOLUTO	RELATIVO	ABSOLUTO	RELATIVO
ESTADOS UNIDOS MEXICANOS	43 521 105	20 008 086	46.0	23 513 019	54.0
CHIAPAS	1 142 323	310 000	27.1	832 323	72.9

De la población trabajadora subordinada, en el país en promedio el 46% lo hace a través de un contrato, en tanto que en Chiapas solo lo tienen el 27.1%, esto es, el 72.9% de las personas que trabajan de manera subordinada no lo hacen bajo a un contrato.

Chiapas. Población de 12 años o más subordinada y remunerada en su trabajo principal, según condición de tener contrato. 2016-2018

AÑO	POBLACIÓN DE 12 AÑOS O MÁS SUBORDINADA Y REMUNERADA EN SU TRABAJO PRINCIPAL	TIENE CONTRATO			
		SÍ		NO	
		ABSOLUTO	RELATIVO	ABSOLUTO	RELATIVO
2016	1 151 676	358 163	31.1	793 513	68.9
2018	1 142 323	310 000	27.1	832 323	72.9

Esta condición de no tener contrato se incrementó entre 2016 y 2018 al pasar la cifra de 68.9% que no tenían contrato en 2016 a 72.9% en 2018, equivalente a 823 mil personas.

Población de 12 años o más subordinada y remunerada con contrato en su trabajo principal, según tipo de contrato. 2018

ENTIDAD FEDERATIVA	POBLACIÓN DE 12 AÑOS O MÁS SUBORDINADA Y REMUNERADA CON CONTRATO EN SU TRABAJO PRINCIPAL ^{1,2}	TIPO DE CONTRATO			
		TEMPORAL O POR OBRA DETERMINADA		DE BASE O PLANTA	
		ABSOLUTO	RELATIVO	ABSOLUTO	RELATIVO
ESTADOS UNIDOS MEXICANOS	20 008 086	4 933 916	24.7	15 074 170	75.3
CHIAPAS	310 000	98 975	31.9	211 025	68.1

De la población trabajadora subordinada que tiene contrato, en Chiapas el 68.1% lo tienen de base o planta, mientras que esta cifra para el promedio nacional es superior: 75.3%.

Entre 2016 y 2018 el porcentaje de trabajadores subordinados con contrato se incrementó en Chiapas en términos porcentuales, pero en números absolutos se redujo en casi 18 mil personas.

Chiapas. Población de 12 años o más subordinada y remunerada con contrato en su trabajo principal, según tipo de contrato. 2018

AÑO	POBLACIÓN DE 12 AÑOS O MÁS SUBORDINADA Y REMUNERADA CON CONTRATO EN SU TRABAJO PRINCIPAL	TIPO DE CONTRATO			
		TEMPORAL O POR OBRA DETERMINADA		DE BASE O PLANTA	
		ABSOLUTO	RELATIVO	ABSOLUTO	RELATIVO
2016	358 163	129 887	36.3	228 276	63.7
2018	310 000	98 975	31.9	211 025	68.1

Población de 12 años o más subordinada y remunerada según disponibilidad de prestaciones en su trabajo principal. 2018

TIPO DE PRESTACIÓN	POBLACIÓN DE 12 AÑOS O MÁS SUBORDINADA Y REMUNERADA EN SU TRABAJO PRINCIPAL (%)	
	ESTADOS UNIDOS MEXICANOS	CHIAPAS
AGUINALDO	50.9	33.8
VACACIONES CON GOCE DE SUELDO	44.4	25.2
INCAPACIDAD EN CASO DE ENFERMEDAD, ACCIDENTE O MATERNIDAD	44.0	25.8
SERVICIOS MÉDICOS DEL SEGURO SOCIAL IMSS	40.1	17.0
SAR O AFORE	37.4	18.2
CRÉDITO DE VIVIENDA	34.8	16.7
PRIMA VACACIONAL	32.9	17.6
PRÉSTAMOS PERSONALES Y/O CAJA DE AHORRO	26.3	15.5
REPARTO DE UTILIDADES	24.5	10.4
SEGURO DE VIDA	24.5	17.2
PENSIÓN EN CASO DE INVALIDEZ	22.9	9.3
PENSIÓN PARA SUS FAMILIARES EN CASO DE FALLECIMIENTO	20.6	9.2
CRÉDITO FONACOT	14.4	4.4
NO TIENE PRESTACIONES PROVENIENTES DE SU TRABAJO	43.1	61.7

La alta informalidad laboral que existe en Chiapas es evidente por el bajo porcentaje de personas trabajadoras que reciben prestaciones, y se aprecia que en el caso del aseguramiento al IMSS el porcentaje de trabajadores que lo reciben en el país es más del doble que en Chiapas, al igual que las pensiones por invalidez. La prestación del crédito de compra es tres veces mayor en el resto del país que en el estado.

Así, cuando en el país solo el 43.1% de los trabajadores no tienen prestaciones por su trabajo, en Chiapas esta cifra es superior: 61.7%

Chiapas. Población de 12 años o más subordinada y remunerada según disponibilidad de prestaciones en su trabajo principal. 2016-2018

TIPO DE PRESTACIÓN	POBLACIÓN DE 12 AÑOS O MÁS SUBORDINADA Y REMUNERADA EN SU TRABAJO PRINCIPAL (%)	
	2016	2018
AGUINALDO	38.1	33.8
VACACIONES CON GOCE DE SUELDO	27.5	25.8
LICENCIA O INCAPACIDAD CON GOCE DE SUELDO (POR ENFERMEDAD, ACCIDENTE O MATERNIDAD)	21.5	25.2
SERVICIOS MÉDICOS DEL IMSS	20.1	18.2
AHORRO PARA EL RETIRO O PENSIÓN PARA LA VEJEZ (SAR, AFORE, HABER DE RETIRO)	19.5	17.6
PRIMA VACACIONAL	19.4	17.2
SEGURO DE VIDA	17.4	17.0
CRÉDITO DE VIVIENDA	17.0	16.7
PRÉSTAMOS PERSONALES Y/O CAJA DE AHORRO	16.4	15.5
REPARTO DE UTILIDADES	12.7	10.4
TIEMPO PARA CUIDADOS MATERNOS O PATERNOS	9.8	10.4
PENSIÓN EN CASO DE INVALIDEZ	9.3	9.3
PENSIÓN PARA SUS FAMILIARES EN CASO DE FALLECIMIENTO	8.7	9.2
CRÉDITO FONACOT	4.7	4.4
NO TIENE PRESTACIONES PROVENIENTES DE SU TRABAJO	58.2	61.7

Entre 2016 y 2018, para la población trabajadora subordinada y con remuneraciones, se redujo la prestación de aguinaldo al pasar de 38.1 a 33.8% en el periodo, y esta reducción se dio para las prestaciones de servicios médicos del IMSS, del ahorro para el retiro, prima vacacional, seguro de vida, crédito para vivienda, crédito Fonacot y reparto de utilidades.

En 2016 el 58.2% de la población trabajadora subordinada remunerada no tenía prestaciones como producto de su trabajo, cifra que creció al pasar a 61.7% en 2018.

Población de 12 años o más y necesidad social según la facilidad con la que conseguiría ayuda										
NECESIDAD SOCIAL	FACILIDAD DE CONSEGUIRLA									
	IMPOSIBLE CONSEGUIRLA		DIFÍCIL CONSEGUIRLA		FÁCIL CONSEGUIRLA		MUY FÁCIL CONSEGUIRLA		NI FÁCIL NI DIFÍCIL CONSEGUIRLA	
	ESTADOS UNIDOS MEXICANOS	CHIAPAS	ESTADOS UNIDOS MEXICANOS	CHIAPAS	ESTADOS UNIDOS MEXICANOS	CHIAPAS	ESTADOS UNIDOS MEXICANOS	CHIAPAS	ESTADOS UNIDOS MEXICANOS	CHIAPAS
PEDIR AYUDA PARA CONSEGUIR UN TRABAJO	6.7	7.9	40.7	57.8	31.9	21.9	1.7	0.8	2.4	1.6
PEDIR AYUDA PARA QUE LO(A) CUIDEN A USTED EN UNA ENFERMEDAD	2.8	4.1	29.7	46.3	46.0	37.5	3.3	1.4	1.5	0.7
PEDIRLE A ALGUIEN LA CANTIDAD DE DINERO QUE SE GANA EN SU HOGAR EN UN MES	15.1	17.6	52.2	62.3	13.9	9.0	0.8	0.5	1.4	0.6
PEDIR AYUDA PARA QUE LO(A) ACOMPAÑEN AL DOCTOR	1.7	2.5	18.8	34.3	57.1	50.6	4.7	2.1	1.1	0.6
PEDIR COOPERACIÓN PARA REALIZAR MEJORAS EN SU COLONIA O LOCALIDAD	17.1	13.7	50.6	64.7	13.2	10.2	0.7	0.6	1.8	0.9
PEDIR AYUDA PARA QUE CUIDEN A LOS(AS) NIÑOS(AS) EN ESTE HOGAR	2.0	3.5	15.7	27.6	20.5	22.5	1.4	0.9	0.9	1.1

La población de Chiapas en edad de trabajar, señala que es mayor el porcentaje de personas que consideran que es imposible conseguir ayuda para conseguir un trabajo, para que lo cuiden de una enfermedad, pedir dinero, que lo acompañen al doctor y que cuiden los niños para ir a trabajar, que en el promedio nacional.

Vehículos y aparatos propios de los hogares

Hogares por tipo de vehículo propiedad del hogar. 2018

TIPO DE VEHÍCULO	TOTAL DE HOGARES	HOGARES SEGÚN TIPO DE VEHÍCULOS		TOTAL DE HOGARES	HOGARES SEGÚN TIPO DE VEHÍCULOS	
		ABSOLUTOS	RELATIVOS		ABSOLUTOS	RELATIVOS
	ESTADOS UNIDOS MEXICANOS			CHIAPAS		
	34 744 818			1 329 972		
AUTOMÓVIL		9 994 282	28.8		170 284	12.8
BICICLETA QUE SE UTILICE COMO MEDIO DE TRANSPORTE		5 480 049	15.8		178 211	13.4
CAMIONETA CERRADA O CON CABINA		4 008 931	11.5		69 134	5.2
MOTOCICLETA O MOTONETA		3 138 639	9.0		163 994	12.3
CAMIONETA DE CAJA		2 928 464	8.4		64 603	4.9
OTRO TIPO DE VEHÍCULO ¹		580 543	1.7		23 700	1.8

En Chiapas el 12.8% de los hogares poseen automóvil, mientras que en el país en promedio el 28.8% de los hogares lo poseen.

La motocicleta o motoneta esta en el 12.3% de los hogares, en tanto que en el promedio nacional lo poseen el 9.5 de los hogares, siendo en Chiapas, después de la bicicleta el de mayor frecuencia de uso y posesión.

Chiapas. Hogares por tipo de vehículo propiedad del hogar. 2016-2018

TIPO DE VEHÍCULO	TOTAL DE HOGARES	HOGARES SEGÚN TIPO DE VEHÍCULOS		TOTAL DE HOGARES	HOGARES SEGÚN TIPO DE VEHÍCULOS	
		ABSOLUTOS	RELATIVOS		ABSOLUTOS	RELATIVOS
		2016			2018	
	1 311 008			1 329 972		
AUTOMÓVIL		163 297	12.5		170 284	12.8
BICICLETA QUE SE UTILICE COMO MEDIO DE TRANSPORTE		197 695	15.1		178 211	13.4
CAMIONETA CERRADA O CON CABINA		63 031	4.8		69 134	5.2
MOTOCICLETA O MOTONETA		90 197	6.9		163 994	12.3
CAMIONETA DE CAJA		50 379	3.8		64 603	4.9
OTRO TIPO DE VEHÍCULO		22 816	1.7		23 700	1.8

En Chiapas entre 2016 y 2018 se ha reducido el número de hogares con bicicleta y aumentado casi al doble el número de hogares con motocicleta o motoneta.

El número de hogares con automóvil se ha reducido porcentualmente pero se incrementó en casi 7 mil hogares en el periodo.

Camionetas cerradas o de caja que pueden relacionarse con la actividad económica de los hogares, se han incrementado en casi 20 mil hogares.

Cantidad de vehículos por cada cien hogares por entidad federativa y tipo de vehículo. 2018		
TIPO DE VEHÍCULO	CANTIDAD DE VEHÍCULOS POR CADA CIENTO HOGARES	
	ESTADOS UNIDOS MEXICANOS	CHIAPAS
AUTOMÓVIL	34.4	13.9
BICICLETA QUE SE UTILICE COMO MEDIO DE TRANSPORTE	20.6	16.5
CAMIONETA CERRADA O CON CABINA	12.6	5.5
MOTOCICLETA O MOTONETA	10.0	13.9
CAMIONETA DE CAJA	9.2	5.3
OTRO TIPO DE VEHÍCULO	1.8	1.9

El porcentaje de hogares con automóvil en el país es más del doble que en el estado: en 14 de cada 100 hogares esta presente una motocicleta o motoneta en Chiapas, cuando en el país solo en 10. Entre 2016 y 2018 se han incrementado en el estado el número de autos y camionetas y en mayor proporción el e motocicletas o motonetas, con una reducción de bicicletas como medio de transporte.

Chiapas. Cantidad de vehículos por cada cien hogares por entidad federativa y tipo de vehículo. 2016-2018		
TIPO DE VEHÍCULO	CANTIDAD DE VEHÍCULOS POR CADA CIENTO HOGARES	
	2016	2018
AUTOMÓVIL	13.5	13.9
BICICLETA QUE SE UTILICE COMO MEDIO DE TRANSPORTE	18.4	16.5
CAMIONETA CERRADA O CON CABINA	5.1	5.5
MOTOCICLETA O MOTONETA	7.4	13.9
CAMIONETA DE CAJA	4.4	5.3
OTRO TIPO DE VEHÍCULO ¹	1.8	1.9

Hogares que cuentan con aparatos y artículos propios del hogar, por entidad federativa y tipo de aparato. 2018				
ENTIDAD FEDERATIVA Y TIPO DE APARATO	HOGARES CON APARATOS Y ARTÍCULOS PROPIOS		HOGARES CON APARATOS Y ARTÍCULOS PROPIOS	
	ABSOLUTOS	RELATIVOS	ABSOLUTOS	RELATIVOS
	ESTADOS UNIDOS MEXICANOS		CHIAPAS	
TELEVISOR	31 999 991	92.1	1 089 703	81.9
ESTUFA DE GAS O ESTUFA ELÉCTRICA	30 938 123	89.0	792 186	59.6
LICUADORA	30 567 271	88.0	931 255	70.0
REFRIGERADOR	29 946 703	86.2	860 542	64.7
PLANCHA ELÉCTRICA	26 373 396	75.9	751 519	56.5
LAVADORA	23 539 918	67.8	555 039	41.7
VENTILADOR	16 795 869	48.3	508 109	38.2
HORNO DE MICROONDAS	15 118 335	43.5	224 233	16.9
ESTÉREO, MODULAR, MINICOMPONENTE	12 733 698	36.6	416 949	31.4
DVD, BLU-RAY (REPRODUCTOR DE DISCOS DE VIDEO)	10 340 183	29.8	278 872	21.0
COMPUTADORA	9 459 694	27.2	159 069	12.0
RADIO	6 744 226	19.4	226 900	17.1
TOSTADOR ELÉCTRICO	4 710 866	13.6	45 040	3.4
RADIOGRABADORA	4 521 160	13.0	127 153	9.6
MÁQUINA DE COSER	4 451 853	12.8	109 371	8.2
IMPRESORA	4 277 249	12.3	60 572	4.6
VIDEOJUEGOS: WII, PLAYSTATION, XBOX U OTROS	3 649 075	10.5	26 185	2.0
ASPIRADORA	2 655 460	7.6	20 983	1.6
VIDEOCASETERA	1 499 599	4.3	25 662	1.9

La disponibilidad de estufas de gas o eléctrica y refrigerador es menor en los hogares chiapanecos que en el promedio nacional, con el consecuente uso de leña o carbón y baja capacidad de conservar alimentos. Asimismo, otras tecnologías para procesar alimentos como horno de microondas, tostador eléctrico y licuadora y licuadora se emplean menos en los hogares chiapanecos.

Chiapas. Hogares que cuentan con aparatos y artículos propios del hogar, por entidad federativa y tipo de aparato. 2016-2018				
ENTIDAD FEDERATIVA Y TIPO DE APARATO	HOGARES CON APARATOS Y ARTÍCULOS PROPIOS		HOGARES CON APARATOS Y ARTÍCULOS PROPIOS	
	ABSOLUTOS	RELATIVOS	ABSOLUTOS	RELATIVOS
CHIAPAS				
TELEVISOR	1 115 126	85.1	1 089 703	81.9
LICUADORA	891 449	68.0	931 255	70.0
REFRIGERADOR	812 812	62.0	860 542	64.7
ESTUFA DE GAS O ESTUFA ELÉCTRICA	799 719	61.0	792 186	59.6
PLANCHA ELÉCTRICA	761 347	58.1	751 519	56.5
LAVADORA	536 028	40.9	555 039	41.7
VENTILADOR	518 750	39.6	508 109	38.2
ESTÉREO, MODULAR, MINICOMPONENTE	417 842	31.9	416 949	31.4
DVD, BLU-RAY (REPRODUCTOR DE DISCOS DE VIDEO)	386 885	29.5	278 872	21.0
RADIO	227 157	17.3	226 900	17.1
HORNO DE MICROONDAS	207 025	15.8	224 233	16.9
COMPUTADORA	151 322	11.5	159 069	12.0
RADIOGRABADORA	150 298	11.5	127 153	9.6
MÁQUINA DE COSER	126 413	9.6	109 371	8.2
IMPRESORA	72 199	5.5	60 572	4.6
TOSTADOR ELÉCTRICO	45 632	3.5	45 040	3.4
VIDEOJUEGOS: WII, PLAYSTATION, XBOX U OTROS	42 031	3.2	26 185	2.0
VIDEOCASETERA	30 230	2.3	25 662	1.9
ASPIRADORA	14 217	1.1	20 983	1.6

Entre 2016 y 2018 se redujo el porcentaje de hogares con televisor, estufa de gas o eléctrica, plancha, ventilador y maquina de coser.

De los artículos de entretenimiento, se ha reducido el uso de radio, radiograbadora.

Se ha incrementado ligeramente el uso de la licuadora, del refrigerador y lavadora y horno de microondas y computadoras y aspiradora.

**Información para orientar
las acciones
para la atención a la
pobreza**

**Información estadística por
localidad para los 15
municipios rurales de
mayor pobreza
(ejemplo)**

REZAGO SOCIAL

ÍNDICE DE REZAGO SOCIAL AÑO 2000	0.98	Alto	CAMBIO EN EL GRADO DE REZAGO SOCIAL 2000-2015
ÍNDICE DE REZAGO SOCIAL 2010	1.31		
ÍNDICE DE REZAGO SOCIAL 2015	1.61	Alto	
			Igual

VARIACIÓN ABSOLUTA DEL IRS 2000-2010	0.33	Aumento medio del IRS
VARIACIÓN ABSOLUTA DEL IRS 2010-2015	0.30	Aumento medio del IRS
VARIACIÓN ABSOLUTA DEL IRS 2000-2015	0.63	Alto aumento del IRS

REZAGO SOCIAL PROMEDIO DE LAS LOCALIDADES RURALES EN 2005	0.67
REZAGO SOCIAL PROMEDIO DE LAS LOCALIDADES RURALES EN 2010	0.98

VARIACIÓN ABSOLUTA DEL IRS DE LAS LOCALIDADES RURALES 2005-2010 **0.31**
Aumento medio del IRS

REZAGO SOCIAL PROMEDIO DE LAS LOCALIDADES URBANAS 2005	-0.48
REZAGO SOCIAL PROMEDIO DE LAS LOCALIDADES URBANAS 2010	-0.38

VARIACIÓN ABSOLUTA DEL IRS DE LAS LOCALIDADES URBANAS 2005-2010 **0.09**
Muy bajo aumento del IRS

POBREZA

% DE PERSONAS EN POBREZA EXTREMA 2010	61.7	% DE PERSONAS EN POBREZA EXTREMA 2015	54.5
VARIACIÓN PORCENTUAL DEL % DE PERSONAS EN POBREZA EXTREMA 2010-	-11.7	Muy baja disminución del porcentaje	

% DE PERSONAS EN POBREZA 2010	85.1	% DE PERSONAS EN POBREZA 2015	95.1
VARIACIÓN PORCENTUAL DEL % DE PERSONAS EN POBREZA 2010-2015	11.8	Muy bajo aumento del porcentaje	

REZAGO SOCIAL

ÍNDICE DE REZAGO SOCIAL AÑO 2000	0.98	Alto	CAMBIO EN EL GRADO DE REZAGO SOCIAL 2000-2015
ÍNDICE DE REZAGO SOCIAL 2010	1.31		
ÍNDICE DE REZAGO SOCIAL 2015	1.61	Alto	
			Igual

VARIACIÓN ABSOLUTA DEL IRS 2000-2010	0.33	Aumento medio del IRS
VARIACIÓN ABSOLUTA DEL IRS 2010-2015	0.30	Aumento medio del IRS
VARIACIÓN ABSOLUTA DEL IRS 2000-2015	0.63	Alto aumento del IRS

REZAGO SOCIAL PROMEDIO DE LAS LOCALIDADES RURALES EN 2005	0.67
REZAGO SOCIAL PROMEDIO DE LAS LOCALIDADES RURALES EN 2010	0.98

VARIACIÓN ABSOLUTA DEL IRS DE LAS LOCALIDADES RURALES 2005-2010 **0.31**
Aumento medio del IRS

REZAGO SOCIAL PROMEDIO DE LAS LOCALIDADES URBANAS 2005	-0.48
REZAGO SOCIAL PROMEDIO DE LAS LOCALIDADES URBANAS 2010	-0.38

VARIACIÓN ABSOLUTA DEL IRS DE LAS LOCALIDADES URBANAS 2005-2010 **0.09**
Muy bajo aumento del IRS

POBREZA

% DE PERSONAS EN POBREZA EXTREMA 2010	61.7	% DE PERSONAS EN POBREZA EXTREMA 2015	54.5
VARIACIÓN PORCENTUAL DEL % DE PERSONAS EN POBREZA EXTREMA 2010-	-11.7	Muy baja disminución del porcentaje	

% DE PERSONAS EN POBREZA 2010	85.1	% DE PERSONAS EN POBREZA 2015	95.1
VARIACIÓN PORCENTUAL DEL % DE PERSONAS EN POBREZA 2010-2015	11.8	Muy bajo aumento del porcentaje	

LOCALIDADES EN MUNICIPIOS CON MAYOR PORCENTAJE DE POBREZA

municipio: *Aldama*

DINÁMICA DEMOGRÁFICA

CLAVE LOC	NOMBRE DE LA LOCALIDAD	POBLACIÓN EN 2010	POBLACIÓN EN 2015			INCREMENTO DE LA POBLACIÓN 2010-2015	
			TOTAL	HOMBRES	MUJERES	HABITANTES	%
0009	Revolución Fiu	406	546	246	300	140	34.5
VIVIENDAS HABITADAS	HABITANTES POR VIVIENDA	HOGARES	GRADO DE INCREMENTO DE LA POBLACIÓN 2010-2015				
109	5.01	109	Alto crecimiento demográfico				

ESTRUCTURA DE LA POBLACIÓN POR EDADES

POBLACIÓN DE 0 A 2 AÑOS		POBLACION DE 3 A 5 AÑOS		POBLACIÓN DE 6 A 11 AÑOS		POBLACIÓN DE 12 A 14 AÑOS	
44	8.1 %	58	10.6 %	108	19.8 %	54	9.9 %
POBLACIÓN DE 15 A 17 AÑOS		POBLACIÓN DE 18 A 24 AÑOS		POBLACION DE 60 AÑOS Y MÁS			
32	5.9 %	83	15.2 %	21	3.8 %		

POBLACIÓN INDÍGENA

POBLACIÓN INDÍGENA		HABLANTES DE LENGUA INDÍGENA		NO HABLAN ESPAÑOL		HOGARES HABLANTES DE LENGUA INDÍGENA	
542	99.3 %	501	99.8 %	366	72.9 %	109	100.0 %

ESCOLARIDAD

GRADO PROMEDIO DE ESCOLARIDAD GENERAL	GRADO PROMEDIO DE ESCOLARIDAD HOMBRES	GRADO PROMEDIO DE ESCOLARIDAD MUJERES
5.12	5.65	4.63

INASISTENCIA ESCOLAR

NIÑOS 3 A 5 AÑOS		NIÑOS DE 6 A 11 AÑOS		NIÑOS DE 12 A 14 AÑOS		JOVENES DE 15 A 17 ASISTEN A LA ESCUELA	
33	56.9 %	1	0.9 %	1	1.9 %	22	68.8 %

ANALFABETISMO

POBLACIÓN ANALFABETA 8 A 14 AÑOS			15 AÑOS Y MÁS DE 15 AÑOS Y MÁS SIN ESCOLARIDAD		15 Y MAS CON PRIMARIA INCOMPLETA		15 Y MAS CON SECUNDARIA INCOMPLETA		ANALFABETAS POTENCIALES
10	50	17.7 %	45	16.0 %	40	14.2 %	25	8.9 %	135

OCUPACIÓN E INGRESOS

POBLACIÓN ECONOMICAMENTE ACTIVA (PEA)				PEA OCUPADA (PEAO)			
TOTAL	MASCULINA	FEMENINA		TOTAL	MASCULINA	FEMENINA	
49	14.6 %	49	0	49	0.0 %	49	0

RAZÓN DE DEPENDENCIA ECONÓMICA	POBLACIÓN EN EDAD DE NO TRABAJAR	OCUPADA EN SECTOR PRIMARIO	OCUPADA EN SECTOR SECUNDARIO	OCUPADA EN SECTOR TERCIARIO
5.6	276 50.5 %	48 98.0 %	0 0.0 %	1 0.0 %

INGRESOS DE LA PEAO				SIN AFILIACIÓN O DERECHOHABIENTIA A LOS SERVICIOS DE SALUD
MENOS DE 1 S.M.	1 A 2 S.M.	2 A 5 S.M.	6 A 10 S.M.	
27 55.1 %	2 4.1 %	0 0.0 %	0.0 0%	29 5.3 %

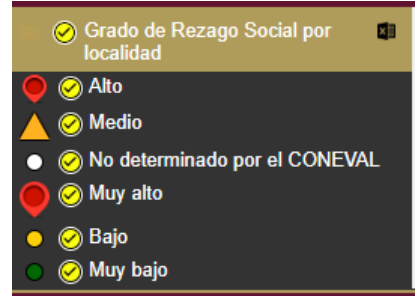
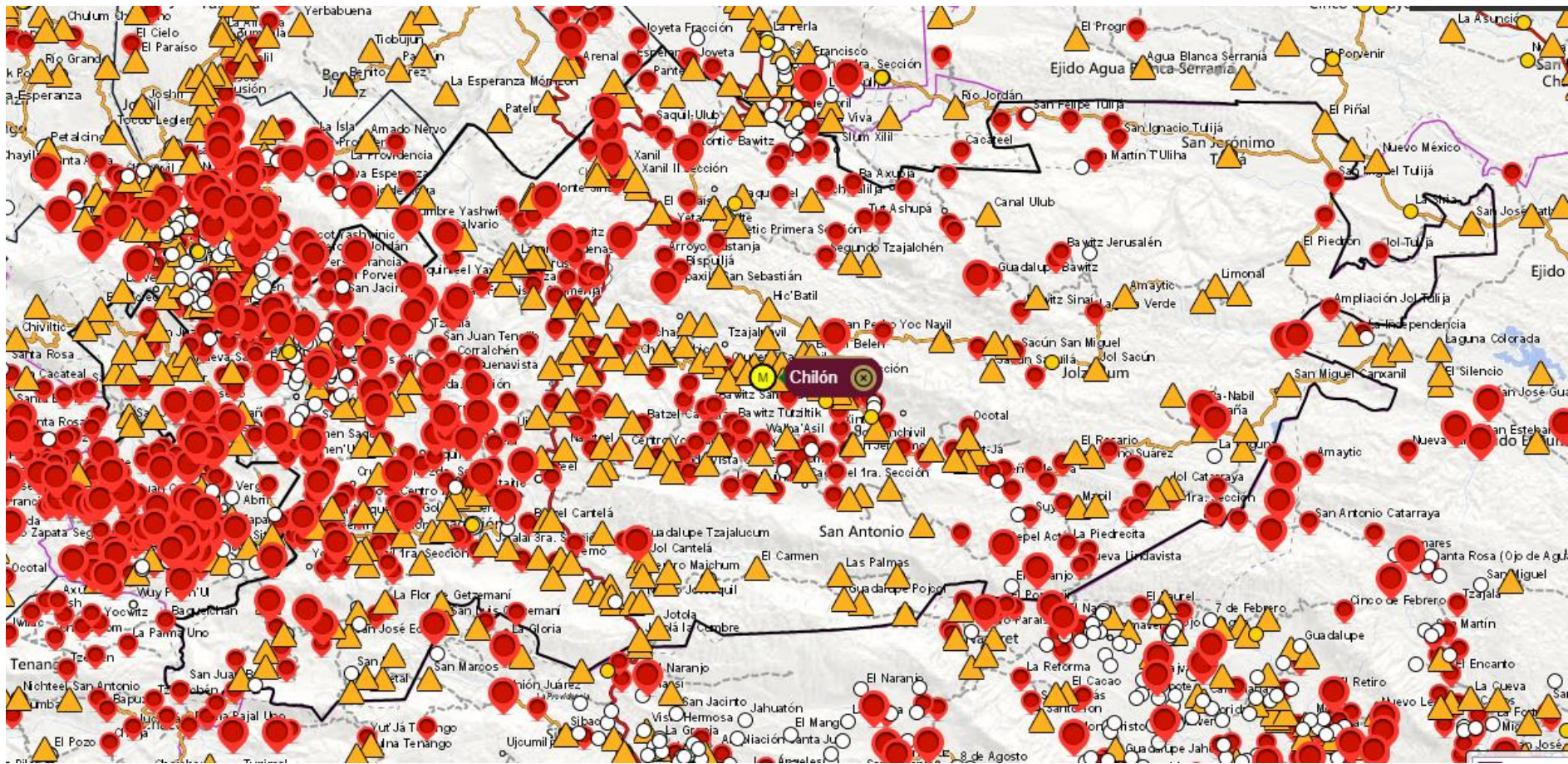
INTEGRANTES POR HOGAR	PEA POR HOGAR	PEAO CON INGRESOS POR HOGAR
5.0	0.4	0.3

CALIDAD Y ESPACIOS DE LA VIVIENDA

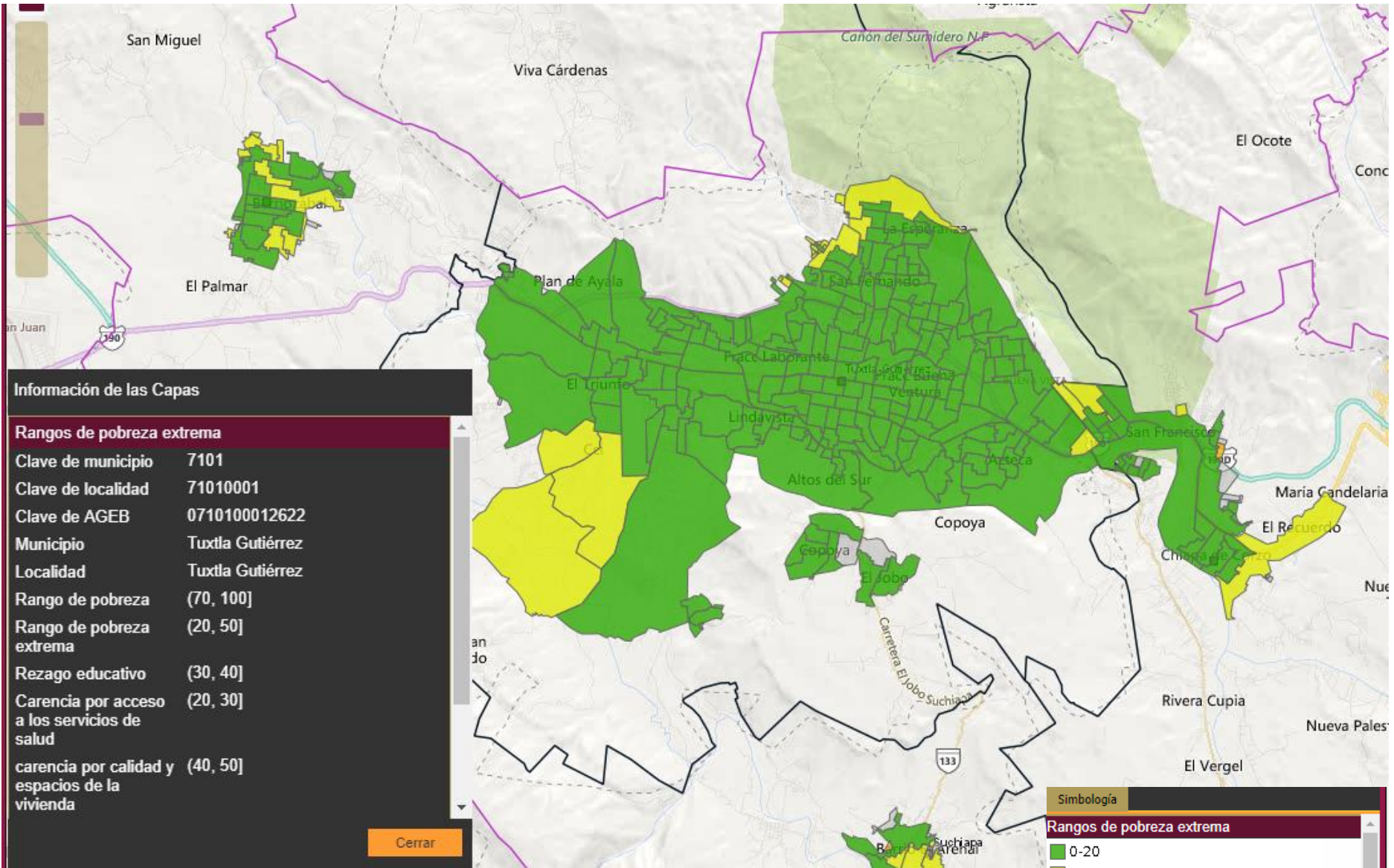
VIVIENDAS CON UN DORMITORIO 39 35.8 %	VIVIENDAS CON DOS Y MÁS DORMITORIOS 69 63.3 %	PROMEDIO DE OCUPANTES POR DORMITORIO 2.83	CON PARDES DE MADERA O ADOBE 11 10.1 %	VIVIENDAS CON PAREDES TABIQUE-BLOCK CEMENTO 96 88.1 %
CON TECHOS DE MATERIAL DE DESECHO O CARTON 0 0.0 %	CON TECHOS DE LAMINA METALICA, PALMA, MADERA O TEJAMANIL 13 11.9 %	CON TECHOS DE CONCRETO, TEJA, BOVEDILLA 96 88.1 %	CON PISO DIFERENTE A TIERRA 97 89.0 %	

SERVICIOS EN LAS VIVIENDAS

CON DRENAJE CONECTADO A LA RED 0 0.00 %	CON DRENAJE A FOSA SEPTICA 109 100.0 %	CON TUBERIA A UN RIO, LAGO O MAR 0 0.0 %	CON DRENAJE A RIO 0 0.0 %	SIN DRENAJE 0 0.0 %	SIN EXCUSADO O LETRINA 0 0.0 %
SIN ELECTRICIDAD 5 4.6 %	CON AGUA DENTRO DE LA VIVIENDA 31 28.4 %	CON AGUA FUERA DE LA VIVIENDA 78 71.6 %	VIVIENDAS CON LOS SERVICIOS DE AGUA, DRENAJE Y ELECTRICIDAD 30 27.5 %		



**Información de pobreza y
carencias por manzana para
las áreas urbanas
(ejemplo)**



Información de las Capas

Rangos de pobreza extrema

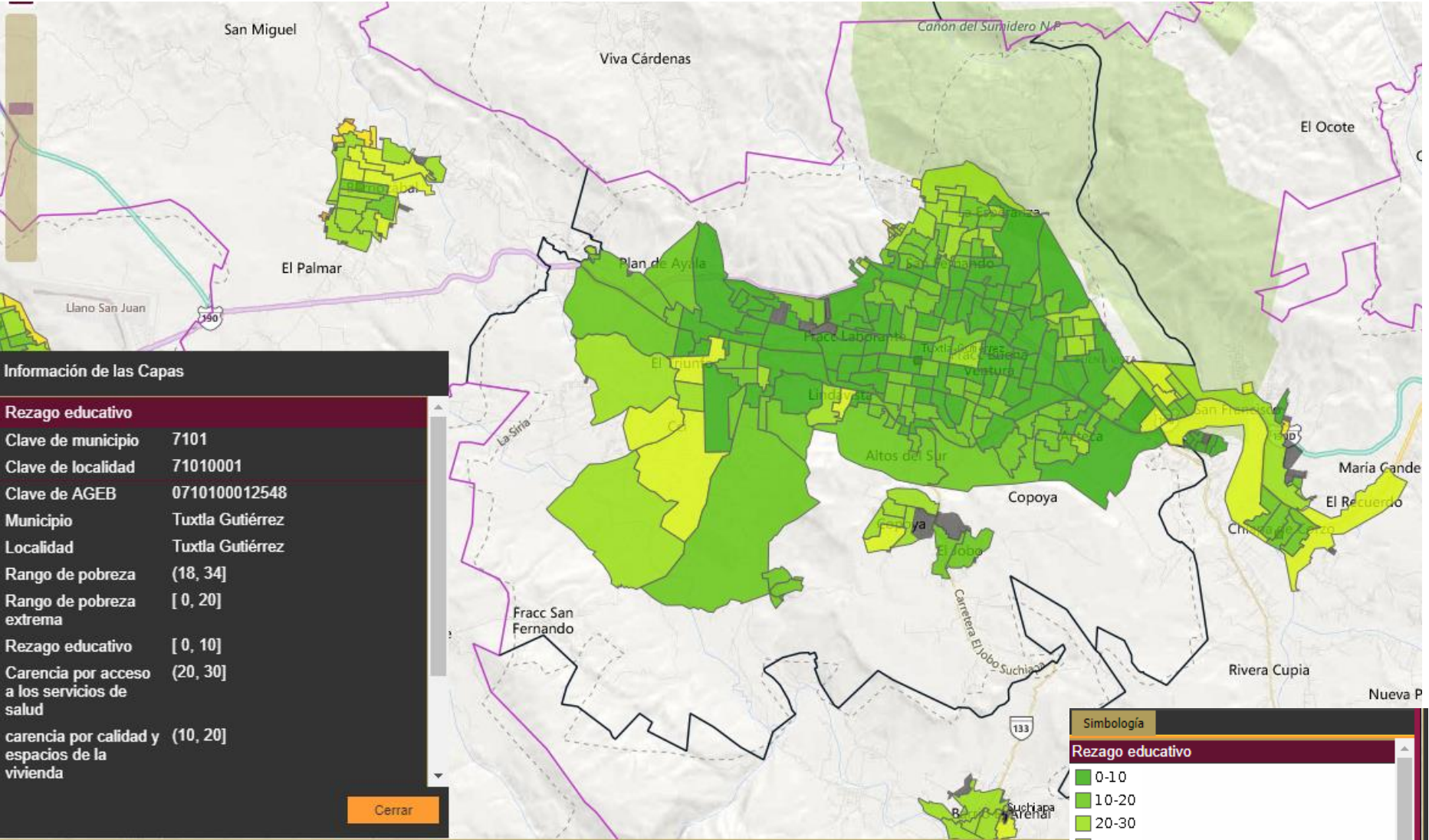
Clave de municipio	7101
Clave de localidad	71010001
Clave de AGEB	0710100012622
Municipio	Tuxtla Gutiérrez
Localidad	Tuxtla Gutiérrez
Rango de pobreza	(70, 100]
Rango de pobreza extrema	(20, 50]
Rezago educativo	(30, 40]
Carencia por acceso a los servicios de salud	(20, 30]
Carencia por calidad y espacios de la vivienda	(40, 50]

Cerrar

Simbología

Rangos de pobreza extrema

- 0-20
- 20-50
- 50-70
- 70-100
- Una vivienda particular habitada
- Sin viviendas particulares habitadas
- No disponible

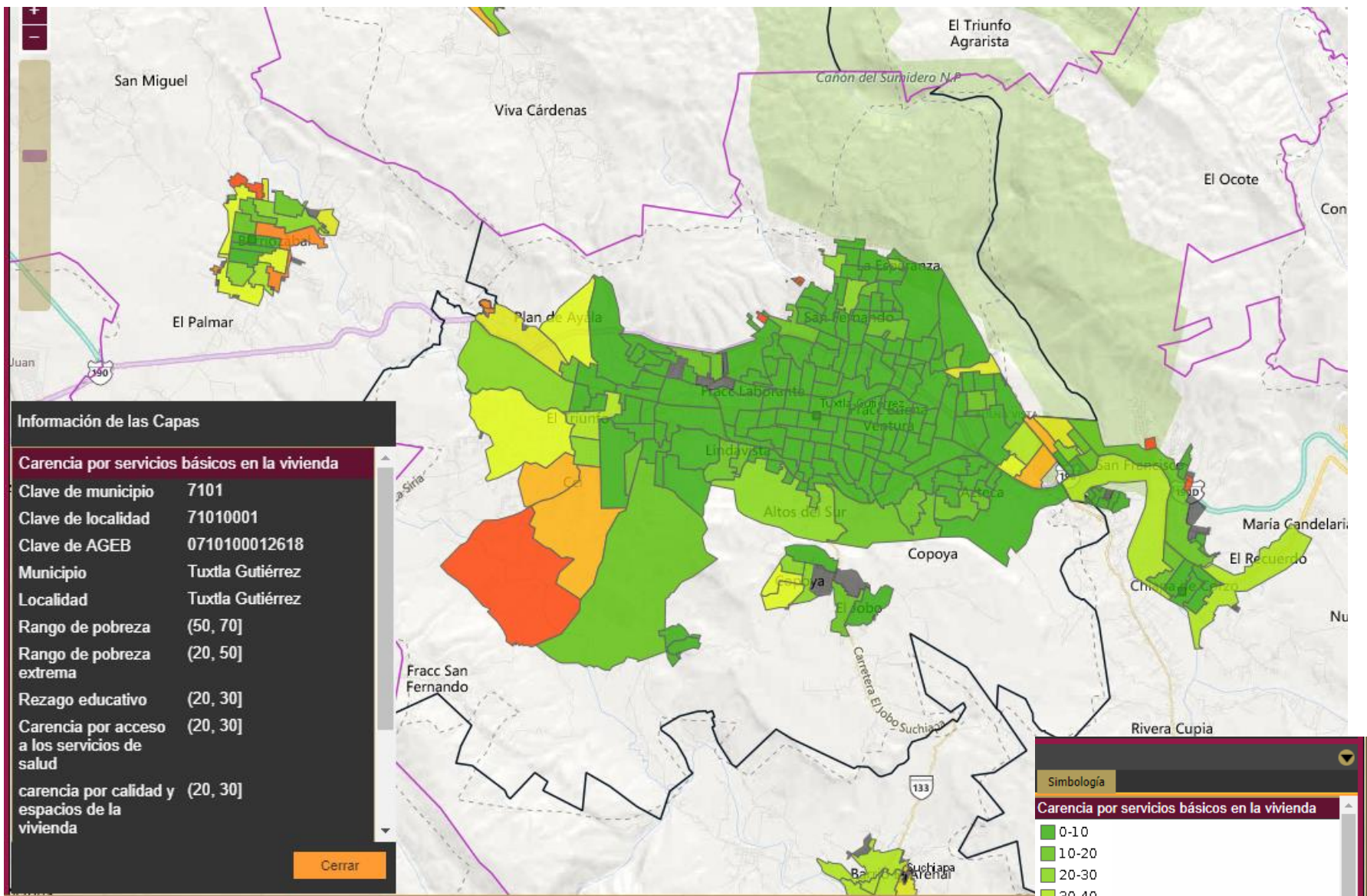


Información de las Capas

Rezago educativo	
Clave de municipio	7101
Clave de localidad	71010001
Clave de AGEB	0710100012548
Municipio	Tuxtla Gutiérrez
Localidad	Tuxtla Gutiérrez
Rango de pobreza	(18, 34]
Rango de pobreza extrema	[0, 20]
Rezago educativo	[0, 10]
Carencia por acceso a los servicios de salud	(20, 30]
carencia por calidad y espacios de la vivienda	(10, 20]

Cerrar

Simbología	
Rezago educativo	
0-10	Green
10-20	Light Green
20-30	Yellow-Green
30-40	Yellow
40-50	Light Orange
50-60	Orange
60-70	Dark Orange
70-80	Red
NA	Grey



FUENTE: CONEVAL, POBREZA URBANA EN MÉXICO, 2015

correo electrónico Suscribirse  

 **COMITÉ ESTATAL DE INFORMACIÓN ESTADÍSTICA Y GEOGRÁFICA DE CHIAPAS** 

Inicio Acerca del Comité Difusión Contacto Miembros

01. Noticias
02. Información básica de Chiapas
03. Información estadística
04. Información geográfica
05. Información publicada por otras organizaciones
06. Suscríbete

Información para la Planeación Municipal

Se ha integrado este apartado para facilitar el acceso a información estadística y geográfica oficial más actualizada, así como a documentos de referencia que puede ser utilizada por los responsables de la planeación municipal.

El sitio web del CEIEG Chiapas en sí mismo es una fuente de información oficial para los municipios y localidades del estado, por lo que en el apartado "INFORMACIÓN ESTADÍSTICA Y GEOGRÁFICA EN EL SITIO WEB DEL CEIEG CHIAPAS" se presenta una reseña del contenido de los productos y desde ahí llegar directamente al producto dentro del sitio.

En el apartado "INFORMACIÓN EN OTRAS INSTITUCIONES" se presenta por temas a organismos públicos que ponen a disposición información también oficial y desde ahí llegar a los documentos y sitios en que se encuentra la información estatal y municipal.

Información para la atención Municipal de agua y drenaje en las viviendas.
 Ver presentación Consultar

[Información para la Planeación Municipal](#)

Planos Urbanos

Geoweb
 CHIAPAS 30



Atención municipal del servicio de agua y drenaje en las viviendas



[IR AL CONTENIDO](#)

TITULO	INDICE	1	2.1	2.2	3	4	5	6	7	8	⊕
--------	--------	---	-----	-----	---	---	---	---	---	---	---

<http://www.ceieg.chiapas.gob.mx/home/informacion-para-la-atencion-municipal-de-agua-y-drenaje-en-las-viviendas/>

Los mapas se pueden visualizar desde:

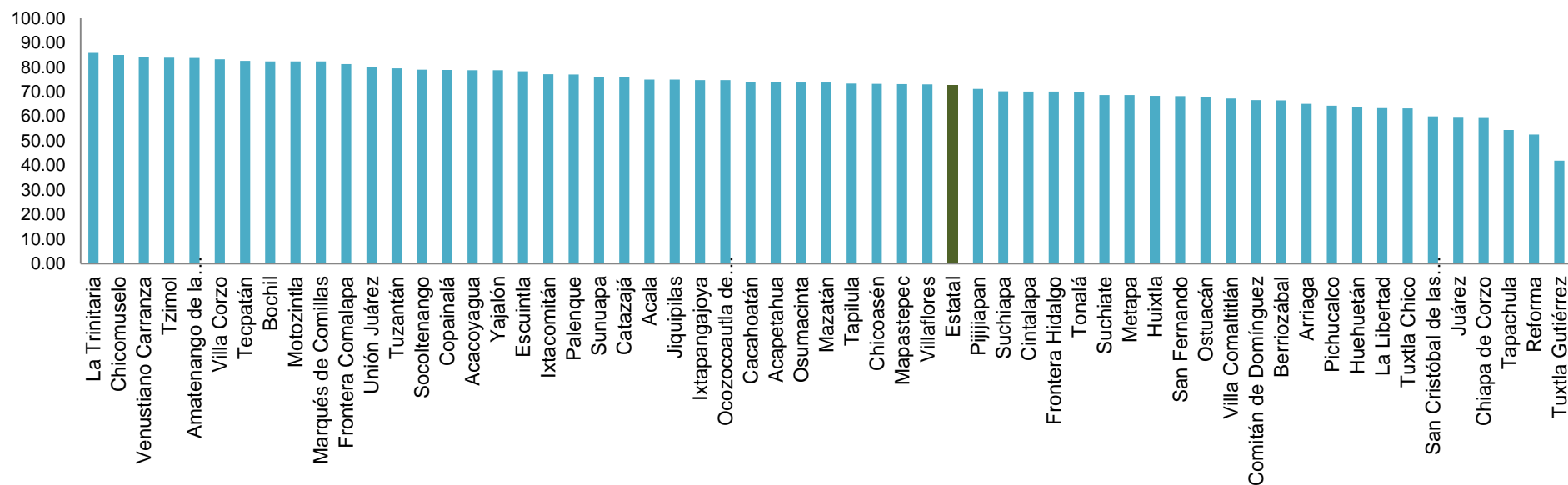
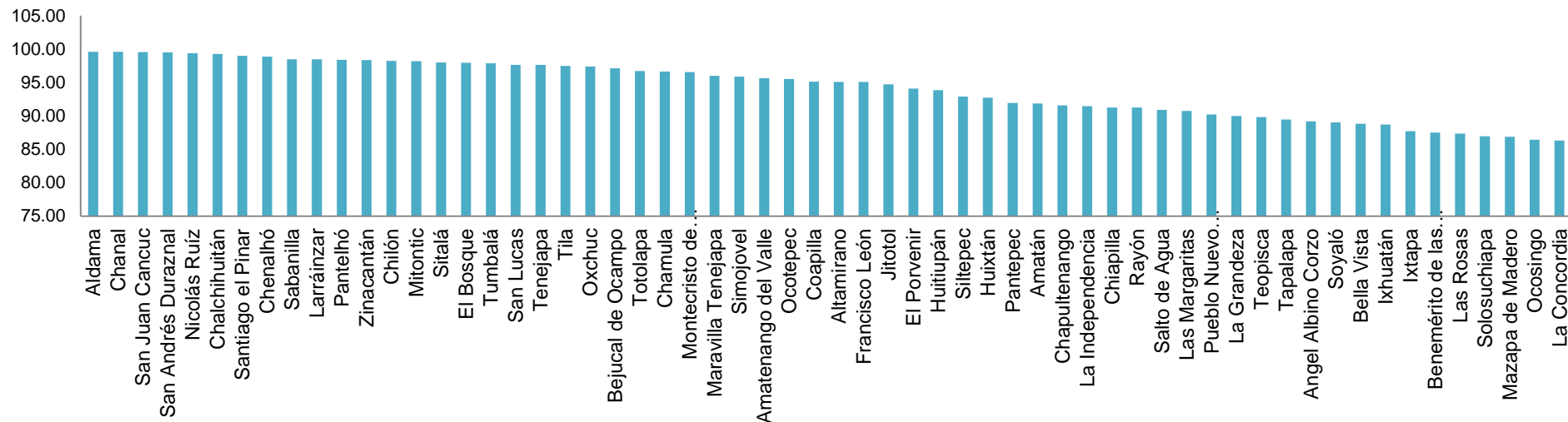
http://www.ceieg.chiapas.gob.mx/productos/files/OBPOBREZA/Observatorio_Pobreza_CONEVAL_archivos/index.htm

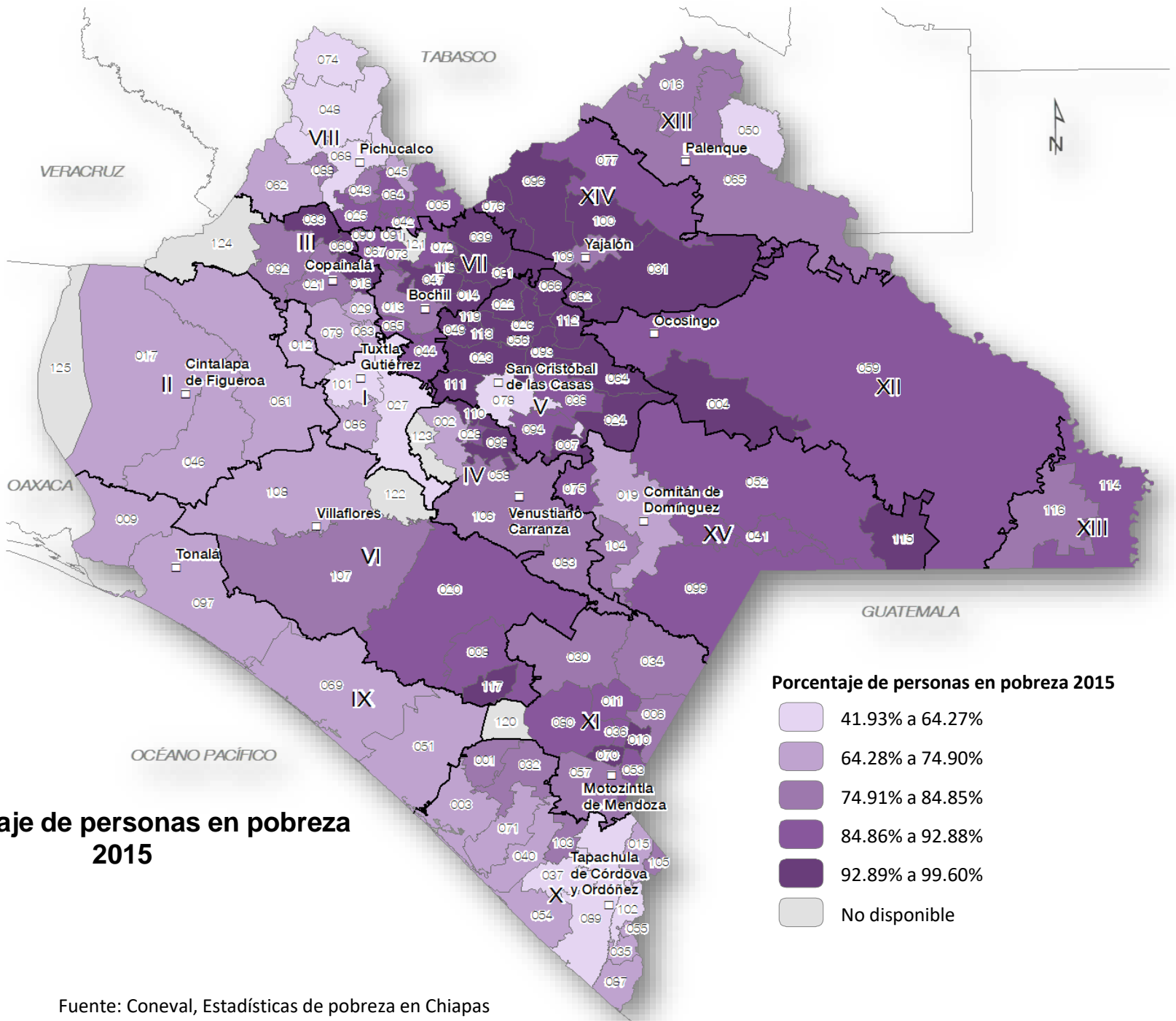
www.ceieg.chiapas.gob.mx/

The screenshot displays the website interface for the Comité Estatal de Información Estadística y Geográfica de Chiapas (CEIEG). The header includes the Chiapas state logo and the CEIEG name. A navigation bar contains links for Inicio, Acerca del Comité, Difusión, Contacto, and Miembros. A sidebar on the left lists menu items: 01. Noticias, 02. Información básica de Chiapas, 03. Información estadística, 04. Información geográfica, 05. Información publicada por otras organizaciones, and 06. Suscríbete. The main content area features a large banner for the 'Observatorio de la Pobreza' with logos for Geoweb Chiapas and Perfiles Municipales. Below the banner, there are news snippets with dates, such as 'EL ECONOMISTA – Economía Mexicana se Paraliza en Segundo Trimestre: Inegi' dated 26 Ago 19, and 'INEGI – Indicadores de Empresas Constructoras' also dated 26 Ago 19.

Anexo
Indicadores de pobreza por
municipio
2015

Porcentaje de personas en pobreza 2015





Porcentaje de personas en pobreza 2015

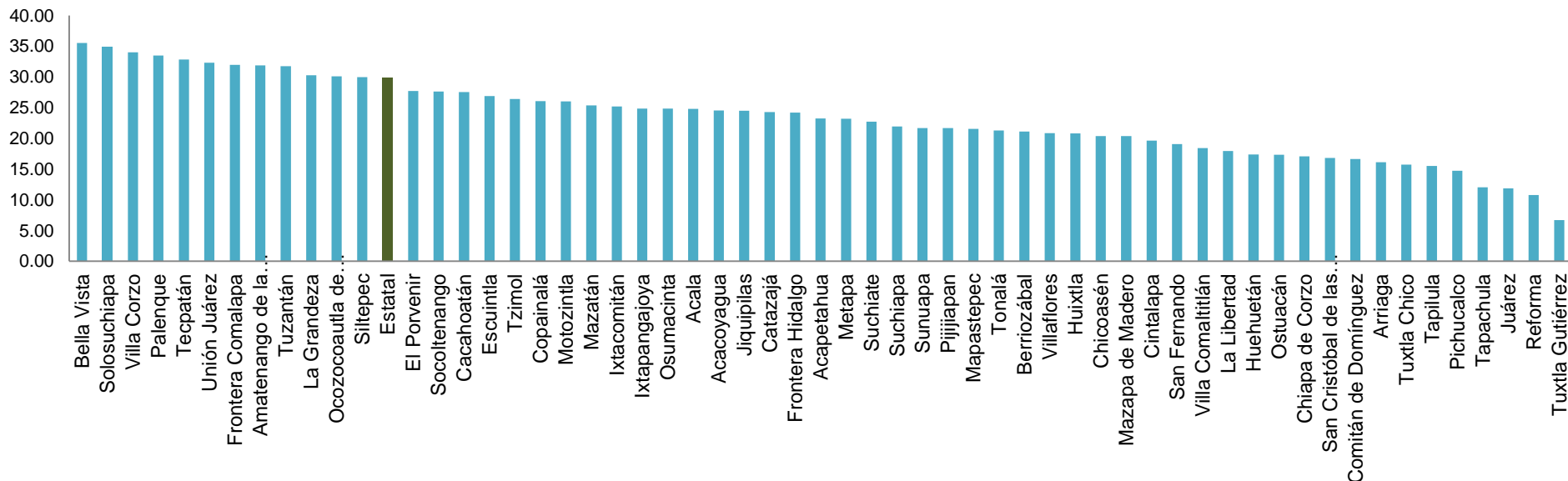
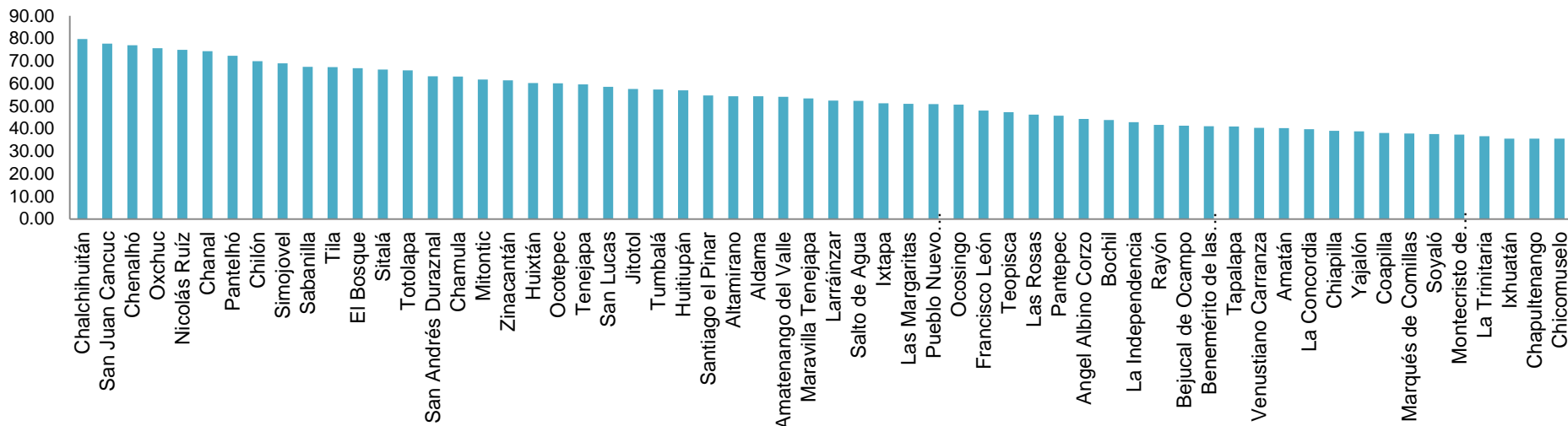
Fuente: Coneval, Estadísticas de pobreza en Chiapas

El porcentaje de población en condición de pobreza en el estado en 2015 fue de 72.55%.

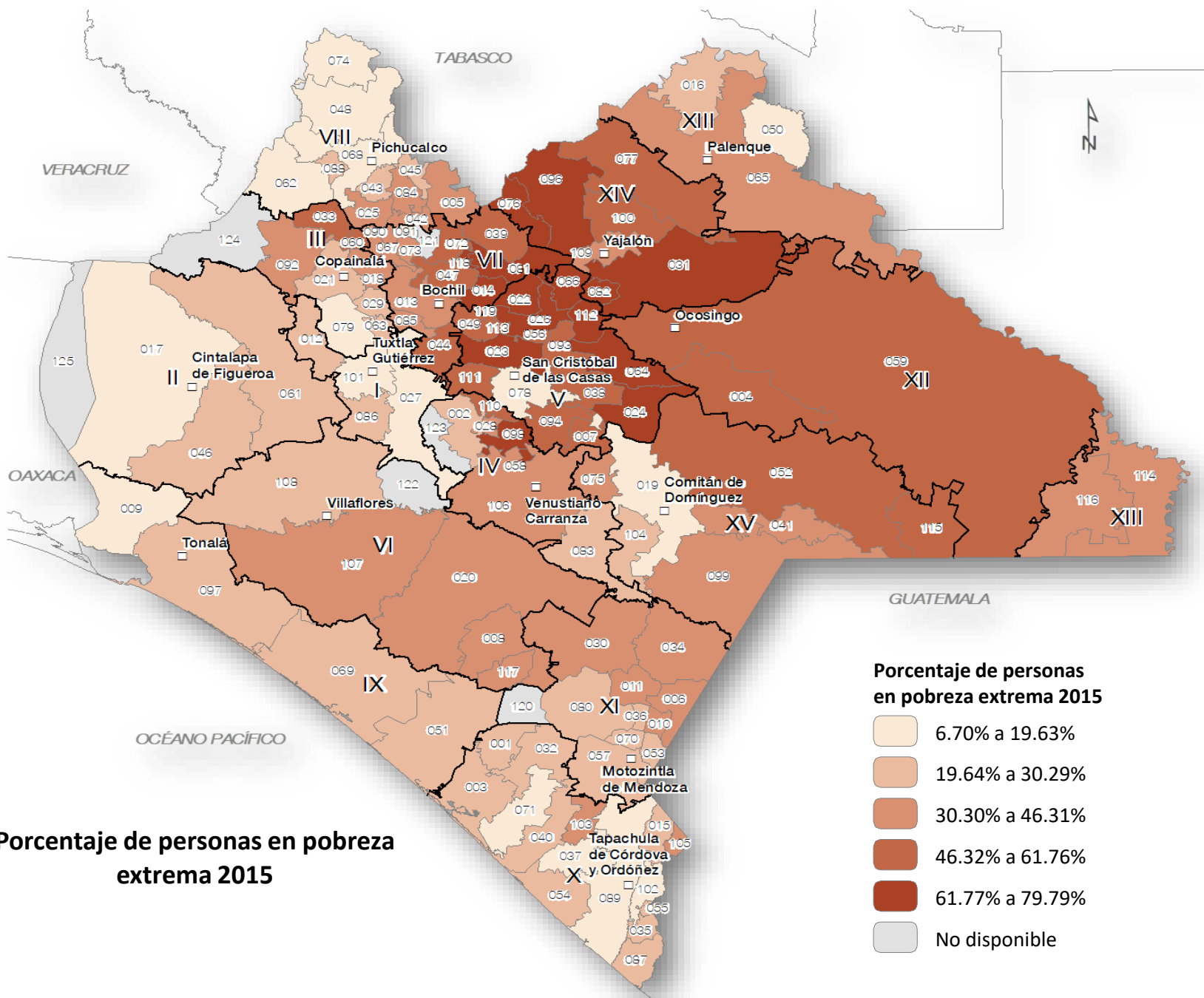
En 32 municipios de Chiapas 9 de cada 10 personas se encuentran en condición de pobreza. Son los municipios de Aldama, Chanal y San Juan Cancuc los que presentan los mayores porcentajes.

Los municipios con la mayor proporción de personas en pobreza en 2015 se ubican en la región Altos, de los Bosques, Tulijá Tzeltal Chol y Mezcalapa.

Porcentaje de personas en pobreza extrema 2015



Fuente: Coneval, Estadísticas de pobreza en Chiapas



Fuente: Coneval, Estadísticas de pobreza en Chiapas

Para 2015, el 29.95% de la población del estado esta en condición de pobreza extrema.

En 72 municipios el porcentaje es mayor al promedio estatal, y en siete de ellos: Chalchihuitán, San Juan Cancuc, Chenalhó, Oxchuc, Nicolás Ruíz, Chanal, y Pantelhó la población en pobreza extrema es superior al 70%.

Los municipios con mayor porcentaje de pobreza extrema se encuentran en la región Altos Tsotsil Tseltal, los Bosques, Selva Lacandona y los Llanos

Clave Municipal	Municipio						
		% de personas en pobreza extrema		Variación porcentual	% de personas en pobreza		Variación porcentual
		2010	2015		2010	2015	
4	Altamirano	61.67	54.46	-11.69	85.08	95.08	11.76
34	Frontera Comalapa	26.55	31.96	20.4	73.29	81.22	10.82
28	Chiapilla	28.4	39.09	37.62	84	91.25	8.62
84	Solosuchiapa	24	34.97	45.67	82	86.95	6.03
15	Cacahoatán	28.18	27.56	-2.2	70.02	74.06	5.77
114	Benemérito de las Américas	29.75	41.16	38.38	83.36	87.52	5
118	San Andrés Duraznal	55.39	63.29	14.27	95	99.5	4.74
18	Coapilla	46	38.12	-17.12	90.84	95.12	4.72
10	Bejucal de Ocampo	51.06	41.33	-19.06	93.82	97.12	3.52
70	El Porvenir	40.81	27.7	-32.13	91.36	94.1	3
25	Chapultenango	39.69	35.65	-10.16	89.57	91.57	2.23
81	Simojovel	71.35	69.01	-3.28	93.82	95.87	2.19
110	San Lucas	58.8	58.58	-0.38	95.72	97.64	2
47	Jitotol	69.83	57.65	-17.44	92.95	94.73	1.91
53	Mazapa de Madero	32.96	20.37	-38.19	85.41	86.86	1.69
111	Zinacantán	69.73	61.51	-11.79	96.8	98.37	1.62
46	Jiquipilas	20.27	24.52	20.97	73.73	74.9	1.59
66	Pantelhó	73.98	72.38	-2.17	96.98	98.38	1.44
94	Teopisca	44.87	47.3	5.4	88.68	89.84	1.31
26	Chenalhó	73.37	76.98	4.93	97.6	98.86	1.3
64	Oxchuc	62.18	75.74	21.79	96.25	97.38	1.18
90	Tapalapa	43.57	41.02	-5.86	88.46	89.46	1.13
76	Sabanilla	69.33	67.48	-2.66	97.5	98.48	1.01
33	Francisco León	37.95	48.06	26.64	94.14	95.08	0.99
82	Sitalá	77.94	66.21	-15.06	97.06	98.01	0.99

Clave Municipal	Municipio						
		% de personas en pobreza extrema		Variación porcentual	% de personas en pobreza		Variación porcentual
		2010	2015		2010	2015	
98	Totolapa	59.86	65.92	10.11	95.84	96.73	0.93
14	El Bosque	71.4	66.81	-6.43	97.12	97.95	0.86
115	Maravilla						
	Tenejapa	61.23	53.39	-12.81	95.2	96.01	0.85
49	Larráinzar	73.09	52.49	-28.18	97.63	98.46	0.85
31	Chilón	75.41	69.97	-7.22	97.43	98.25	0.83
113	Aldama	80.92	54.39	-32.78	98.89	99.6	0.71
96	Tila	76.6	67.32	-12.12	96.82	97.49	0.69
35	Frontera						
	Hidalgo	22.55	24.2	7.32	69.54	70.01	0.68
58	Nicolás Ruíz	79.23	75.01	-5.33	98.78	99.4	0.62
50	La Libertad	15.57	17.96	15.39	62.99	63.34	0.56
100	Tumbalá	70.2	57.34	-18.33	97.34	97.87	0.55
24	Chanal	74.76	74.42	-0.46	99.13	99.58	0.45
56	Mitontic	70.47	61.76	-12.36	97.77	98.18	0.43
112	San Juan						
	Cancuc	90.51	77.67	-14.19	99.4	99.57	0.17
22	Chalchihuitá						
	n	86.12	79.79	-7.35	99.17	99.27	0.1

Clave Municipal	Municipio						
		% de personas en pobreza extrema		Variación porcentual	% de personas en pobreza		Variación porcentual
		2010	2015		2010	2015	
119	Santiago el Pinar	71.83	54.72	-23.82	99.1	99.01	-0.09
63	Osumacinta	26.96	24.85	-7.85	73.88	73.78	-0.13
19	Comitán de Domínguez	18.76	16.65	-11.28	66.69	66.54	-0.22
16	Catazajá	16.33	24.31	48.86	76.24	76.05	-0.24
54	Mazatán	25.17	25.36	0.75	73.98	73.71	-0.35
117	Montecristo de Guerrero	40.23	37.48	-6.84	96.93	96.58	-0.35
21	Copainalá	22.31	26.09	16.94	79.22	78.82	-0.5
7	Amatenango del Valle	71.62	54.21	-24.32	96.31	95.64	-0.69
75	Las Rosas	40.52	46.31	14.29	88	87.37	-0.72
92	Tecpatán	36.69	32.86	-10.44	83.17	82.56	-0.73
39	Huitiupán	57.97	56.99	-1.7	94.61	93.85	-0.8
93	Tenejapa	69.05	59.62	-13.66	98.45	97.63	-0.83
73	Rayón	53.64	41.77	-22.14	92.01	91.24	-0.83
20	La Concordia	44.24	39.77	-10.09	87.13	86.32	-0.93
60	Ocotepec	66.33	60.14	-9.33	96.46	95.52	-0.98
105	Unión Juárez	32.55	32.31	-0.74	81.09	80.14	-1.17
57	Motuzintla	36.75	26.02	-29.21	83.43	82.31	-1.34
80	Siltepec	46.26	29.98	-35.19	94.45	92.88	-1.66
36	La Grandeza	52.19	30.29	-41.96	91.54	90	-1.68
51	Mapastepec	26.45	21.56	-18.49	74.58	73.11	-1.96
72	Pueblo Nuevo Solistahuacán	62.33	50.89	-18.34	92.04	90.22	-1.98
67	Pantepec	49.5	45.78	-7.5	94.09	91.93	-2.3
23	Chamula	84.86	63.09	-25.65	99.14	96.66	-2.51
8	Angel Albino Corzo	52.13	44.32	-14.98	92.12	89.19	-3.19
104	Tzimol	34.53	26.4	-23.54	86.74	83.85	-3.33
6	Amatenango de la Frontera	35.84	31.88	-11.04	86.66	83.75	-3.36
52	Las Margaritas	60.88	51.1	-16.07	93.93	90.75	-3.38
42	Ixhuatán	44.08	35.67	-19.08	91.86	88.7	-3.44
85	Soyaló	48.02	37.67	-21.56	92.33	89.03	-3.57
107	Villa Corzo	43.38	34.01	-21.6	86.48	83.17	-3.83
41	La Independencia	54.82	42.93	-21.68	95.17	91.47	-3.88
38	Huixtán	62.5	60.25	-3.6	96.6	92.75	-3.99

Clave Municipal	Municipio						
		% de personas en pobreza extrema		Variación porcentual	% de personas en pobreza		Variación porcentual
		2010	2015		2010	2015	
5	Amatán	56.56	40.23	-28.86	95.74	91.87	-4.04
40	Huixtla	23.59	20.81	-11.79	71.29	68.31	-4.19
99	La Trinitaria	45.52	36.65	-19.49	89.54	85.75	-4.23
44	Ixtapa	55.37	51.32	-7.33	91.73	87.72	-4.37
59	Ocosingo	59.19	50.67	-14.39	90.8	86.46	-4.79
45	Ixtapangajoya	28.99	24.85	-14.29	78.64	74.73	-4.97
77	Salto de Agua	58.66	52.42	-10.64	96.07	90.89	-5.39
11	Bella Vista	45.17	35.55	-21.29	94.01	88.84	-5.5
13	Bochil	56.86	43.87	-22.85	87.16	82.37	-5.5
102	Tuxtla Chico	23.63	15.72	-33.48	66.95	63.2	-5.6
32	Escuintla	32.85	26.91	-18.08	83.05	78.31	-5.7
9	Arriaga	21.16	16.12	-23.84	69.26	65.07	-6.04
61	Ocozocoautla de Espinosa	34.87	30.09	-13.72	79.72	74.71	-6.28
106	Venustiano Carranza	54.03	40.42	-25.2	89.61	83.95	-6.31
103	Tuzantán	43.02	31.77	-26.17	85.04	79.52	-6.48
30	Chicomuselo	51.49	35.64	-30.78	91.61	84.85	-7.38
43	Ixtacomitán	28.3	25.19	-10.98	83.46	77.15	-7.55
68	Pichucalco	14.83	14.71	-0.78	69.59	64.27	-7.65
55	Metapa	28.41	23.19	-18.37	75.05	68.61	-8.59
69	Pijijiapan	26.64	21.67	-18.67	77.79	71.1	-8.6
97	Tonalá	27.19	21.3	-21.67	76.44	69.8	-8.69
88	Sunuapa	33.51	21.67	-35.31	83.67	76.17	-8.96
3	Acapetahua	32.47	23.26	-28.35	81.51	74.02	-9.18
116	Marqués de Comillas	48.25	37.95	-21.35	91.21	82.3	-9.77

Clave Municipal	Municipio						
		% de personas en pobreza extrema		Variación porcentua	% de personas en pobreza		Variación porcentua
		2010	2015	I	2010	2015	I
101	Tuxtla Gutiérrez	8.87	6.7	-24.46	46.7	41.93	-10.22
65	Palenque	44.04	33.5	-23.93	85.76	76.95	-10.27
83	Socoltenango	44.52	27.62	-37.96	88.31	78.93	-10.62
108	Villaflores	34.37	20.86	-39.3	82.3	72.94	-11.38
78	San Cristóbal de las Casas	27.55	16.81	-38.98	67.72	60	-11.4
109	Yajalón	53.81	38.8	-27.89	89.11	78.69	-11.69
86	Suchiapa	35.35	21.93	-37.96	80.81	70.18	-13.15
29	Chicoasén	32.75	20.38	-37.78	84.34	73.19	-13.21
17	Cintalapa	36.23	19.63	-45.81	80.75	70.07	-13.22
1	Acacoyagua	50.44	24.57	-51.29	90.78	78.77	-13.23
12	Berriozábal	31.95	21.14	-33.84	76.93	66.53	-13.52
2	Acala	43.52	24.8	-43.02	86.69	74.9	-13.6
27	Chiapa de Corzo	24.84	17.06	-31.3	69.06	59.32	-14.1
74	Reforma	16.92	10.78	-36.3	61.8	52.62	-14.85
91	Tapilula	34.11	15.5	-54.55	86.38	73.32	-15.12
79	San Fernando	32.43	19.06	-41.23	80.92	68.22	-15.7
87	Suchiate	35.32	22.74	-35.61	81.77	68.63	-16.08
89	Tapachula	22.02	12.03	-45.38	64.91	54.4	-16.19
48	Juárez	20.37	11.88	-41.65	70.91	59.37	-16.27
62	Ostuacán	24.86	17.36	-30.16	82.9	67.72	-18.31
71	Villa Comaltitlán	36.01	18.44	-48.79	83.56	67.28	-19.48
37	Huehuetán	32.95	17.39	-47.22	80.54	63.61	-21.02