

Salud

Trabajadores asegurados al IMSS: 64% hombres y 36% mujeres.

El IMSS publicó que a diciembre de 2017 tenía registrados en Chiapas 221,909 trabajadores asegurados, de los cuales 64% son hombres y 36% son mujeres. En nuestro cuaderno Estadísticas de trabajadores asegurados al IMSS, se destaca, entre otras cosas que el 88.9% de los asegurados son trabajadores permanentes; que entre diciembre de 2017 y el mismo mes de 2016 hubo un incremento de 0.1% que representa 178 asegurados más. En el se comparan las cifras con las de años y meses anteriores. Esta estadística es auxiliar en la comprensión de la evolución del empleo y del acceso a la seguridad social de los trabajadores al ser dados de alta por sus patrones.



[Consultar información](#)

Información Geográfica

¿Sabes cuántas localidades integran los nuevos municipios de Chiapas?

En el sitio web del CEIEG se ha dispuesto la Tabla de Equivalencia de las localidades de los municipios de Capitán Luis Ángel Vidal, Rincón Chamula San Pedro, El Parral, Emiliano Zapata y Mezcalapa, que señalan las nuevas claves geoestadísticas oficiales asignadas por el INEGI conforme a los decretos de su creación. La tabla presenta datos de habitantes y viviendas referidos al Censo de Población y Vivienda 2010 por ser la estadística más reciente que publica información a nivel de localidad.



[Consultar información](#)

INEGI publica la Red Nacional de Caminos 2017.

El pasado 15 de diciembre de 2017 el Instituto Nacional de Estadística y Geografía (INEGI) publicó la Red Nacional de Caminos (RNC) en su versión 2017, generada en colaboración con la Secretaría de Comunicaciones y Transportes (SCT) y el Instituto Mexicano del Transporte (IMT). La RNC es la representación cartográfica digital y georreferenciada de la infraestructura vial del país con alta precisión y escala de gran detalle; modelada y estructurada con el fin de facilitar el cálculo de rutas. La RNC integra el total de la red pavimentada y parte importante de los caminos no pavimentados de México, las vialidades de las localidades urbanas y rurales con las que se conectan, vías fluviales y marítimas donde transbordan vehículos y servicios de interconexión de transporte como aeropuertos, puertos, estaciones de ferrocarril, aduanas, puentes y túneles, sitios de esparcimiento y recreativos, además de sitios de interés para el turismo, entre otros. Esta RNC es utilizada como insumo del Subsistema Estatal de Información Territorial en la plataforma Geoweb Chiapas.

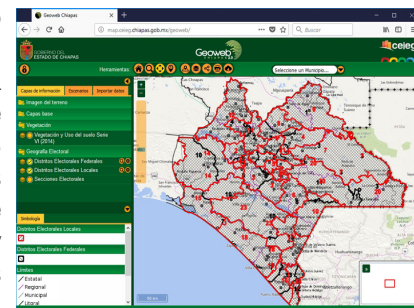


[Consultar información](#)

Nueva información en Geoweb Chiapas 3.0.

Como parte del proceso permanente de incrementar y actualizar el acervo del Subsistema Estatal de información territorial, en la plataforma Geoweb Chiapas 3.0 ya están disponibles las capas de información más reciente de Uso de Suelo y Vegetación serie VI y la nueva Geografía Electoral 2017. El Instituto Nacional de Estadística y Geografía (INEGI) publica la Carta de Uso de Suelo y Vegetación, Serie VI, con datos que representan la distribución espacial, extensión y estado de la vegetación natural e inducida, así como la ubicación de las áreas agrícolas de riego y temporal, además de las áreas urbanas. Considerada como Información de Interés Nacional desde el año 2013, ofrece una visión de la distribución de cada uno de los 58 tipos de vegetación reconocidos por el INEGI. Esta información permite comparaciones con las series anteriores y de manera sencilla valorar los cambios en el uso del suelo, así como asociarla a temas de información como la tenencia de la tierra y la aptitud del suelo, entre otras.

Derivado de las modificaciones al marco geográfico electoral, en el GEOWEB Chiapas se ha incluido la nueva cartografía electoral que elaboró el Instituto Nacional Electoral (INE). Ahora en Geoweb puede encontrar los 13 distritos electorales federales, 24 de distritos locales y las 2,041 secciones electorales en el estado de Chiapas.



[Consultar información](#)

Economía

Chiapas entre los estados con menor inflación.

El Boletín Económico de Chiapas es un concentrado de diferentes fuentes información relacionadas con la economía del estado y dentro de ellos se actualizó el Indicador Mensual de Actividad Industrial, los de Electricidad, Manufacturas, Construcción y Minería así como el Índice nacional de precios al consumidor que mide la inflación.

El BECH muestra que el Indicador Mensual de Actividad Industrial registró aumentos en relación al mismo mes del año anterior en las industrias manufactureras en 2.9%, con un valor de producción de 4 mil 231 millones 584 mil pesos. La generación, transmisión y distribución de energía eléctrica creció 8.7% incrementando el valor de sus ventas en 22.5%. El subsector de la construcción, para noviembre de 2017, tuvo un valor de producción de 346 millones 637 mil pesos. El Índice Nacional de Precios al Consumidor e Inflación (INPC) muestra que en diciembre de 2017 la inflación anual fue de 5.68%, y de las 46 ciudades representativas del país, Tapachula, Chiapas ocupó el tercer lugar en el INPC como uno de los estados con menor inflación.



[Consultar información](#)

Actividades terciarias crecen 2.7%.

El 29 de enero de este año el INEGI publicó el Indicador Trimestral de la Actividad Económica (ITAE) al 3er trimestre de 2017. Este indicador que adelanta sobre la tendencia de la economía estatal muestra que la actividad económica que en su gran mayoría es realizada por los particulares, registró un incremento del indicador en las actividades terciarias de 2.7% entre el 3er trimestre de 2016 y el mismo trimestre de 2017, impulsado básicamente por los servicios, entre ellos los turísticos. Desde el documento que se publica en el sitio web del CEIEG puede tener acceso a la serie histórica desde 2010 para este indicador de la economía estatal total y para sus tres sectores económicos.



[Consultar información](#)

Turismo

Estadísticas del Sector Turismo: incremento del 12% de visitantes a museos y zonas arqueológicas.

El turismo en Chiapas es una actividad relevante en su economía, por tal motivo en el sitio web del CEIEG se ha integrado el apartado Información del Sector Turismo. Durante el mes de enero se actualizaron: el índice de consumo privado, de vuelos y pasajeros nacionales e internacionales, visitantes a museos y zonas arqueológicas, y la ocupación hotelera así como el indicador del consumo turístico interior y el indicador trimestral de la actividad turística.



Las cifras publicadas tienen como fuentes de información al INEGI, la Secretaría de Comunicaciones y Transportes (SCT) y la Secretaría de Turismo Federal. Como resultado de esta actualización, se aprecia la dinámica de este sector en la entidad, ya que además de los 131,888 pasajeros nacionales atendidos en noviembre de 2017 se ha venido incrementando el número de pasajeros internacionales en los aeropuertos del estado, adicional al aumento del 13% de la población remunerada que se ocupa en el giro de preparación de alimentos y hospedaje. En lo que respecta a los visitantes a museos y zonas

arqueológicas se tiene que a diciembre de 2017 se recibieron 148,025 visitantes que representó un aumento de 12% en el último mes.

[Consultar información](#)

Boletín Informativo del 

Responsable de la publicación y realización:
Secretaría de Hacienda
Subsecretaría de Planeación
Dirección de Información Geográfica y Estadística.