

La ganadería en los terrenos rurales de Chiapas

Septiembre 2018

La ganadería en los terrenos rurales de Chiapas



Comité Estatal de Información Estadística y Geográfica
Coordinación Operativa

2a. Norte Oriente No. 605
Colonia Centro
Tuxtla Gutiérrez, Chiapas
Tel. 01 (961) 61 33936, 61 29518

ceieg.chiapas@gmail.com
<http://www.ceieg.chiapas.gob.mx>



Presentación

El Instituto Nacional de Estadística y Geografía (INEGI) llevó a cabo la Actualización del Marco Censal Agropecuario 2016 (AMCA 2016), con el propósito de conocer quién, dónde y qué se produce en México, contribuyendo así con estadísticas de utilidad para los sectores público, privado, académico y social. Tuvo como objetivo general conocer quién, dónde y qué se produce en México, además de identificar las características de cada terreno en el que se realiza alguna actividad agrícola, ganadera o forestal.

A partir de esa amplia información que permite conocer características de los terrenos y de sus actividades, se ha preparando este informe que permite conocer las características de los terrenos dedicados a la ganadería y el tipo de productores que los manejan.

Los datos básicos para preparar este informe se encuentran en:

<http://www.beta.inegi.org.mx/proyectos/agro/amca/>

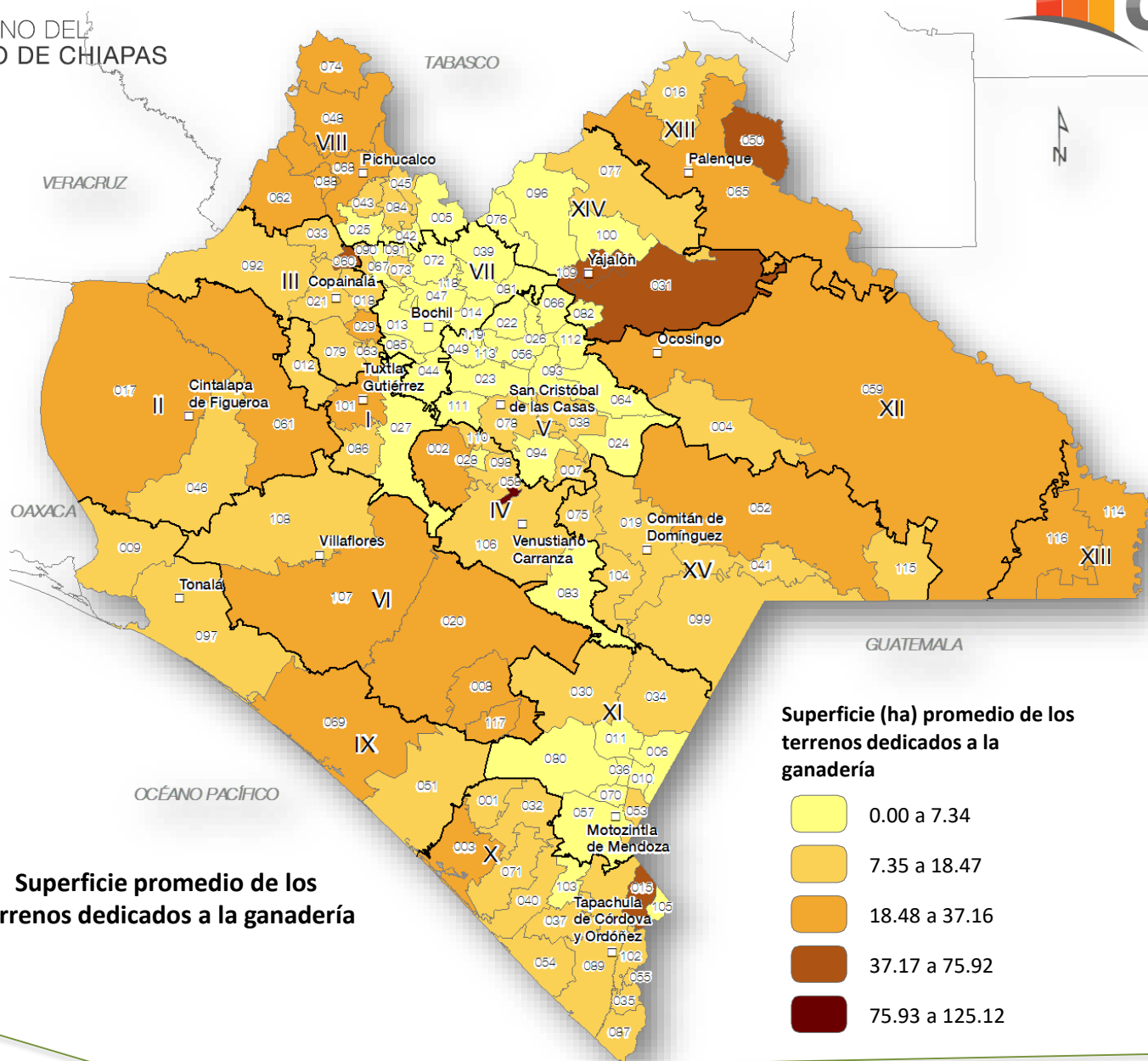
El interés del documento es mostrar nuevos datos de las actividades rurales que sirvan a los sectores público, social y privado a conocer parte del contexto de la actividad económica rural, ofreciéndolo como información para la planeación y toma de decisiones.

Ganadería

Terrenos con ganadería como actividad principal		Número	125 353
		Superficie total	2 055 318.47
Total	Grandes productores	Número de terrenos	2,900
		Superficie total	188 835
		% de terrenos	2.31
		% de superficie	9.19
	Pequeños y medianos productores	Número de terrenos	122 453
		Superficie total	1 866 484
		% de terrenos	97.69
		% de superficie	90.81

La superficie de los terrenos rurales dedicados a la ganadería como actividad principal, corresponden a 2.055 millones de ha, y equivalen al 28.6% de la superficie total de los terrenos rurales .

De la superficie que ocupa la ganadería, el 9.19% corresponde a los grandes productores ganaderos, y los pequeños y medianos productores ocupan casi 1.866 millones de ha, o sea el 90.81% de los terrenos dedicados a la ganadería.



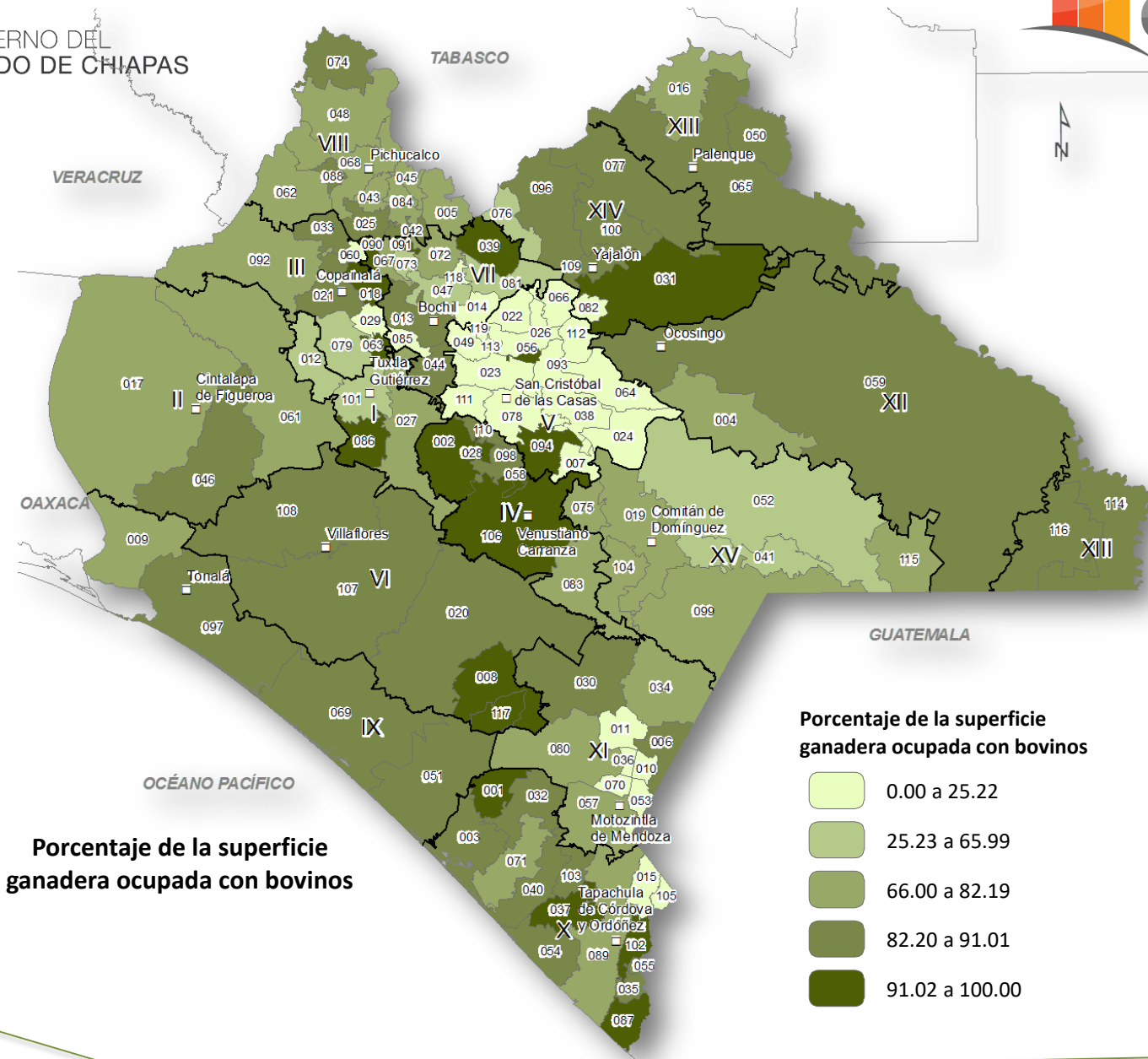
**Superficie promedio de los
terrenos dedicados a la ganadería**

Bovinos

Terrenos principalmente con actividad ganadera de bovinos por tipo de productor		Número	105 791
		Superficie total	1 713 149.80
Tipo de productor	Grandes productores	Número de terrenos	2 850
		Superficie total	186 100.93
		% de terrenos con la especie	2.69
		% de superficie con la especie	10.86
	Pequeños y medianos productores	Número de terrenos	102 941
		Superficie total	1 527 048.87
		% de terrenos con la especie	97.31
		% de superficie con la especie	89.14

La ganadería de bovinos esta extendida en el 83.35% de la superficie dedicada principalmente a la ganadería. Es realizada por grandes productores en el 2.69% de los terrenos que ocupa esta especie y que corresponde al 10.86% del total de la superficie con bovinos. La superficie media de los terrenos dedicados a la ganadería de bovinos por grandes productores es de 65.30 ha.

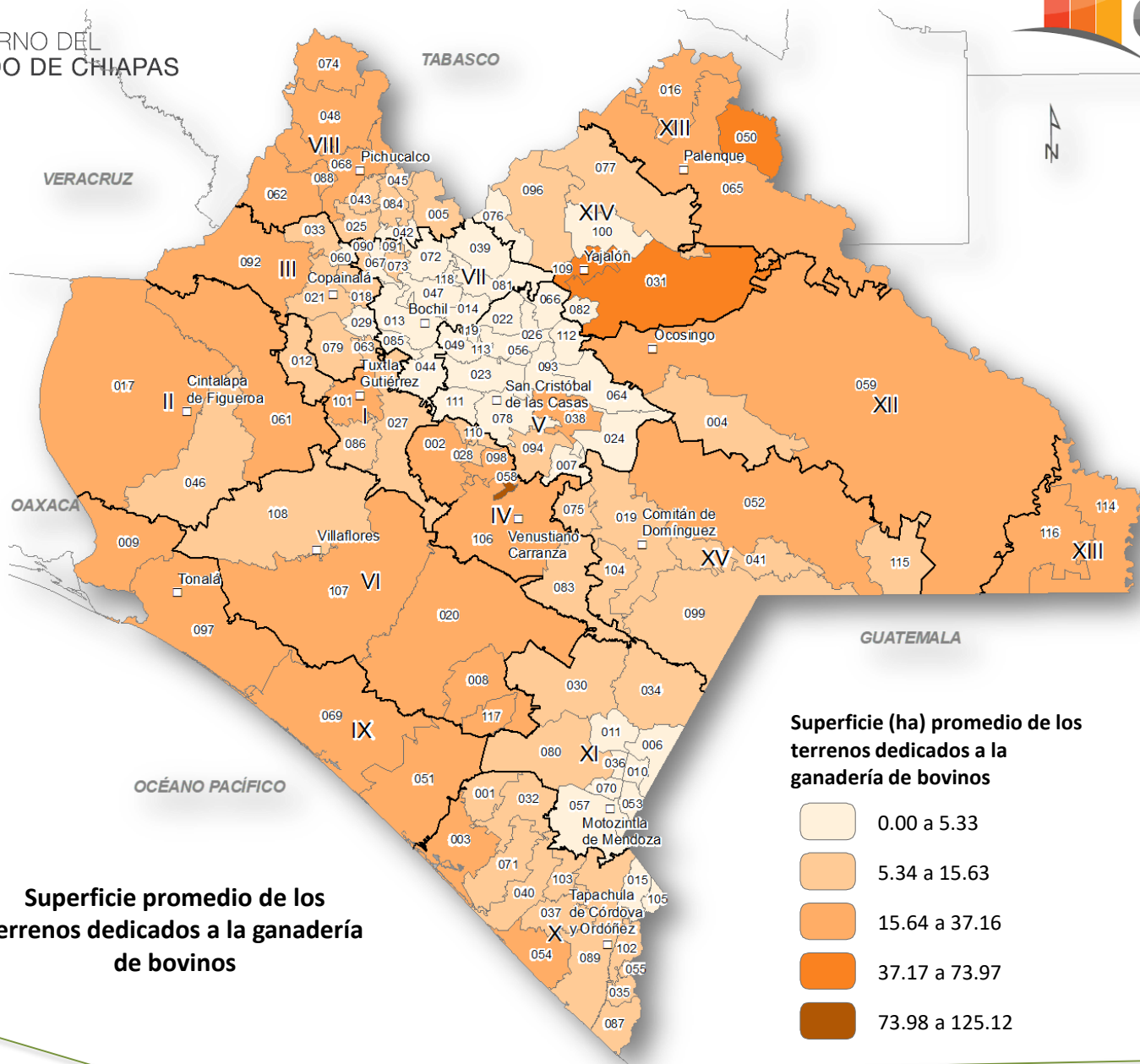
Los pequeños y medianos productores de bovinos ocupan el 89.14% de la superficie ocupada con esta especie, en terrenos que en promedio miden 14.83 ha.



Porcentaje de la superficie ganadera ocupada con bovinos

Porcentaje de la superficie ganadera ocupada con bovinos

- 0.00 a 25.22
- 25.23 a 65.99
- 66.00 a 82.19
- 82.20 a 91.01
- 91.02 a 100.00

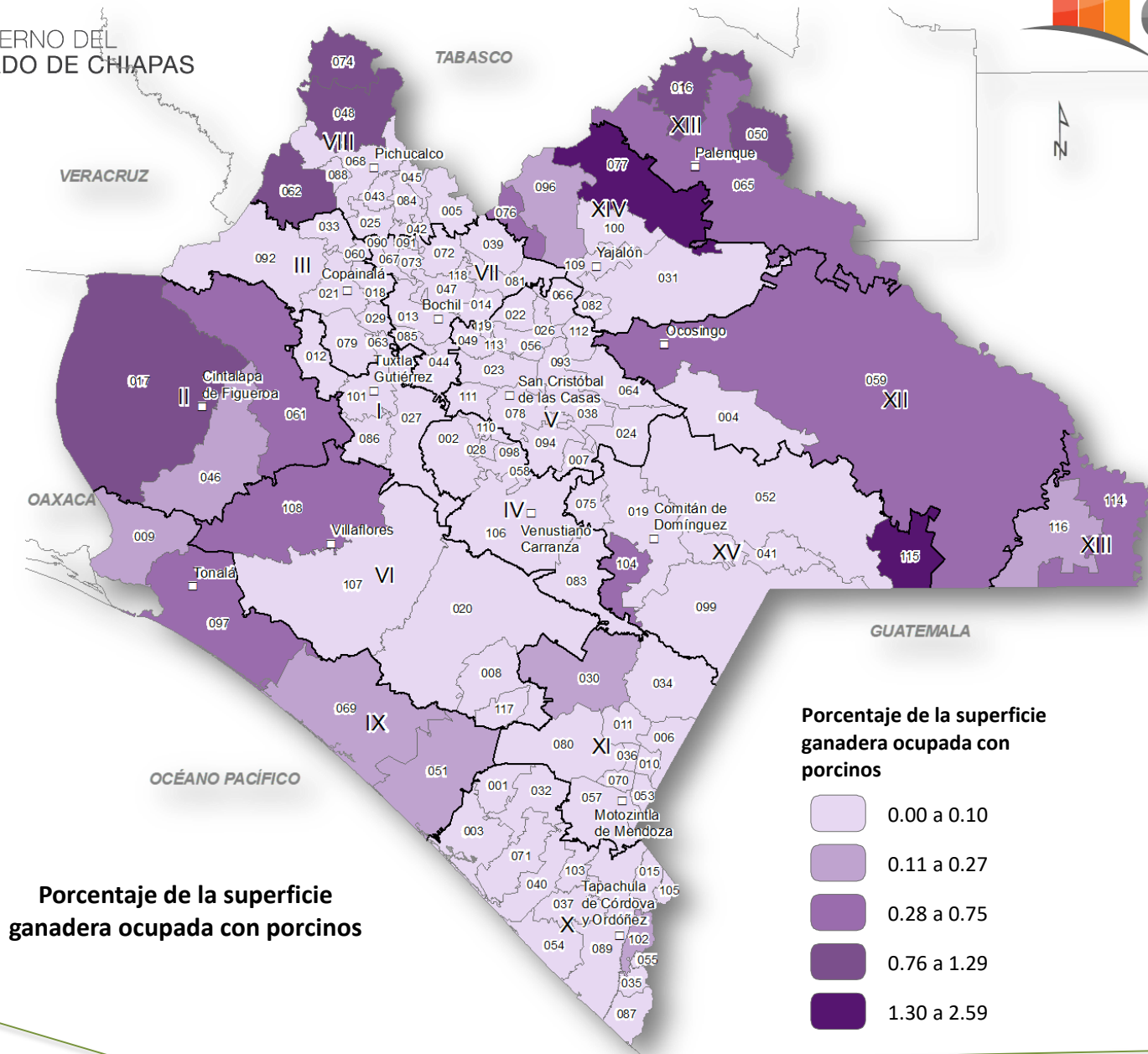


Porcinos

Terrenos principalmente con actividad ganadera de porcinos por tipo de productor		Número	761
		Superficie total	9 742.83
Tipo de productor	Grandes productores	Número de terrenos	9
		Superficie total	253.74
		% de terrenos con la especie	1.18
		% de superficie con la especie	2.60
	Pequeños y medianos productores	Número de terrenos	752
		Superficie total	9 489.09
		% de terrenos con la especie	98.82
		% de superficie con la especie	97.40






La ganadería de porcinos esta extendida en el 0.47% de la superficie dedicada principalmente a la ganadería. Es realizada por grandes productores en el 1.18% de los terrenos que ocupa esta especie y que ocupan el 2.6% del total de la superficie con porcinos. La superficie media de los terrenos dedicados a la ganadería de porcinos por grandes productores es de 28.2 ha.

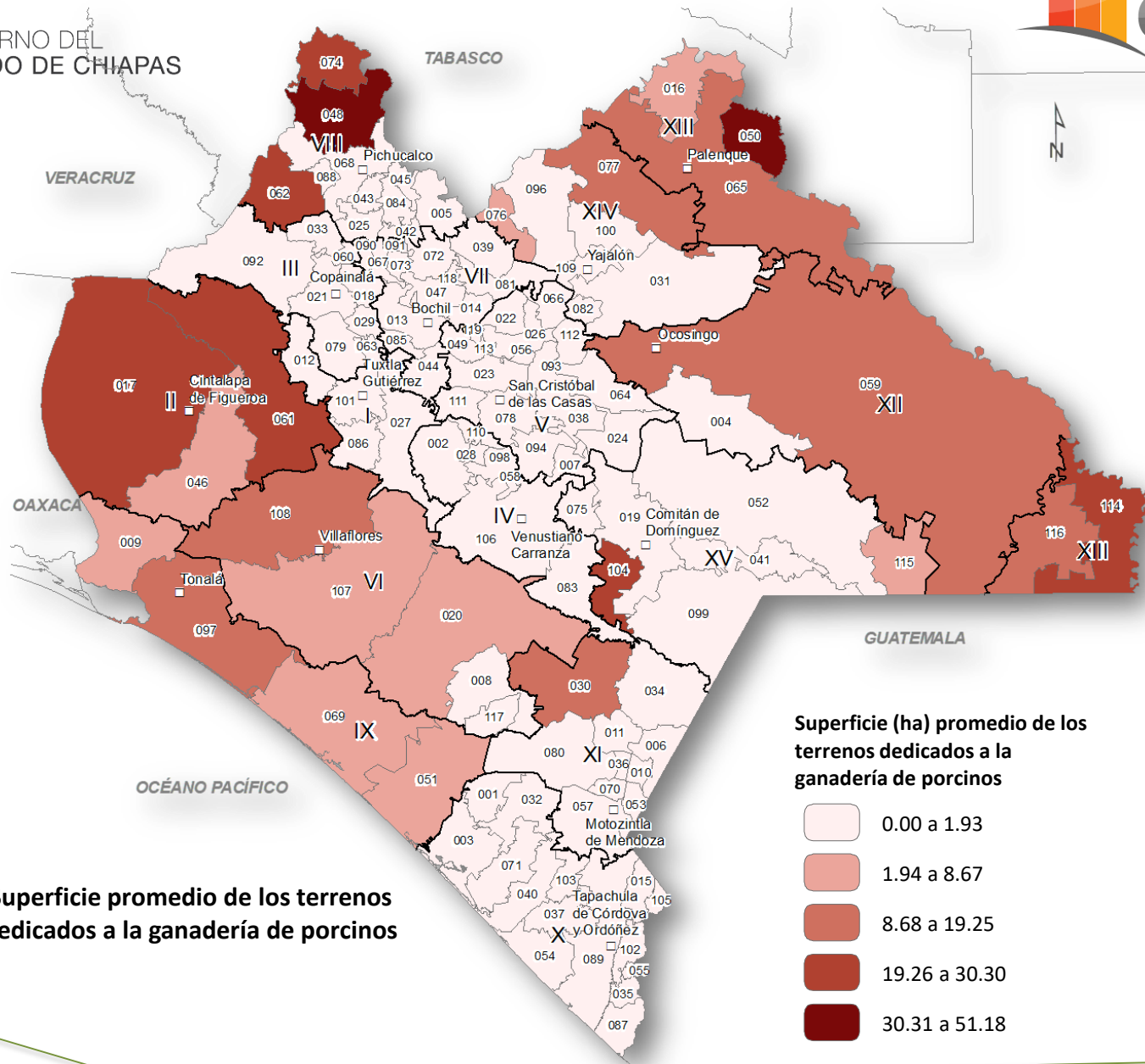
Son los pequeños y medianos productores los que desarrollan la ganadería de porcinos en el 97.4% de la superficie ocupada con esta especie, en terrenos que en promedio miden 12.6 ha.



Porcentaje de la superficie ganadera ocupada con porcinos

Porcentaje de la superficie ganadera ocupada con porcinos

-  0.00 a 0.10
-  0.11 a 0.27
-  0.28 a 0.75
-  0.76 a 1.29
-  1.30 a 2.59



Superficie promedio de los terrenos dedicados a la ganadería de porcinos

Superficie (ha) promedio de los terrenos dedicados a la ganadería de porcinos

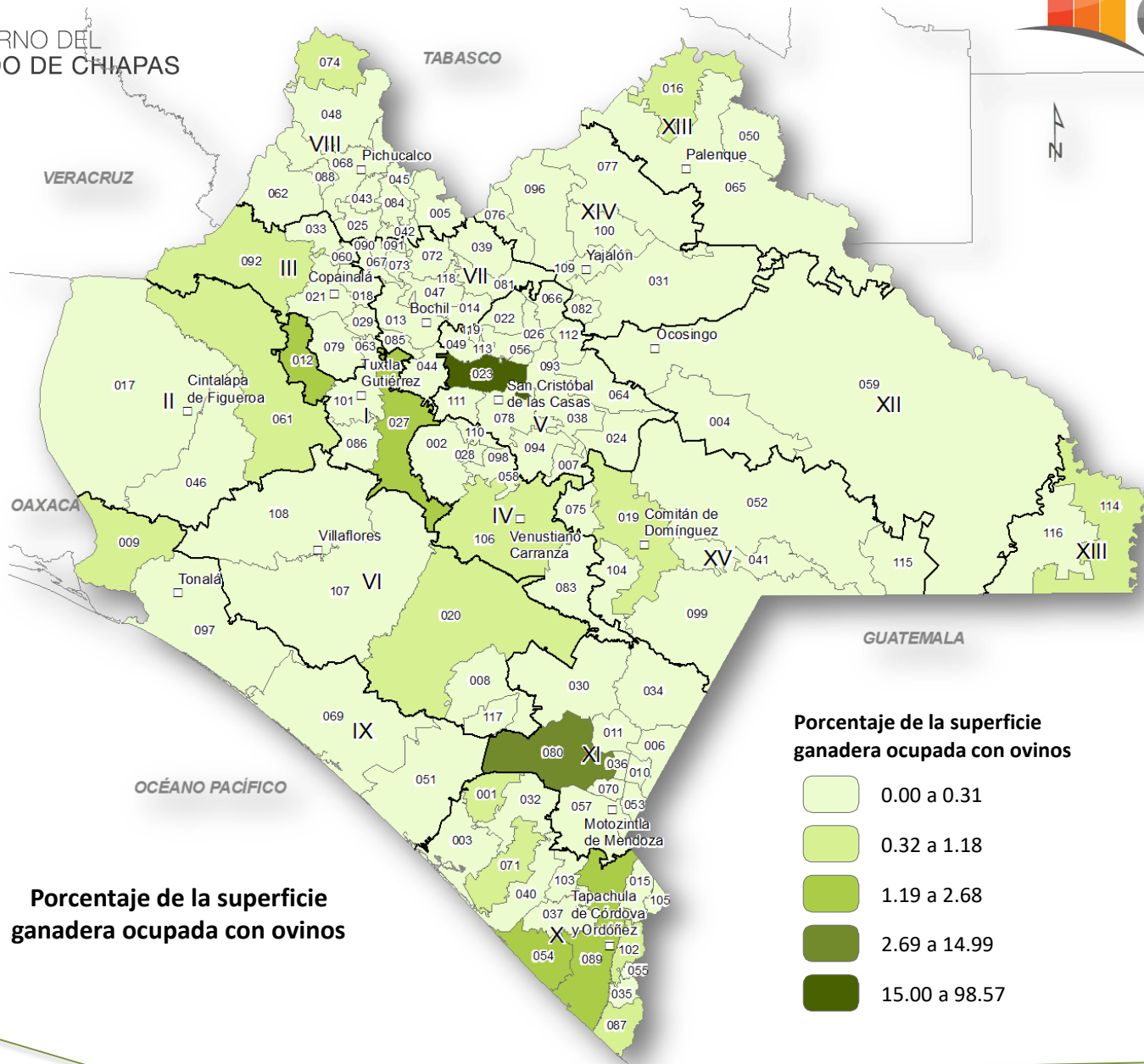
- 0.00 a 1.93
- 1.94 a 8.67
- 8.68 a 19.25
- 19.26 a 30.30
- 30.31 a 51.18

Ovinos

Terrenos principalmente con actividad ganadera de ovinos por tipo de productor		Número	951
		Superficie total	8 579.57
Tipo de productor	Grandes productores	Número de terrenos	4
		Superficie total	475.86
		% de terrenos con la especie	0.42
		% de superficie con la especie	5.55
	Pequeños y medianos productores	Número de terrenos	947
		Superficie total	8 103.71
		% de terrenos con la especie	99.58
		% de superficie con la especie	94.45

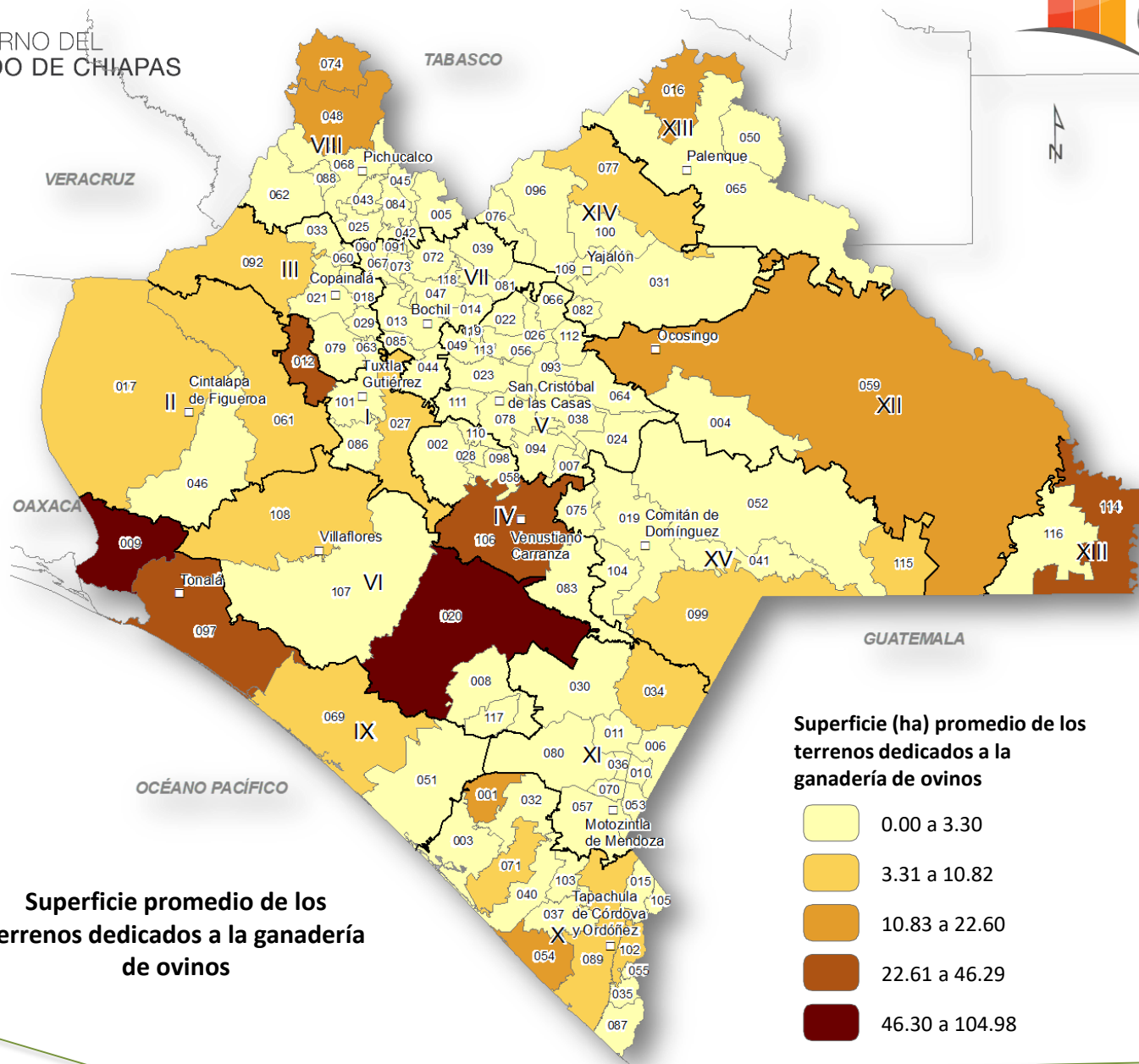
La ganadería de ovinos ocupa el 0.42% de la superficie dedicada a la ganadería. Es realizada por grandes productores en el 0.42% de los terrenos que ocupa esta especie y que corresponde al 5.5% del total de la superficie con ovinos. La superficie media de los terrenos dedicados a la ganadería de ovinos por grandes productores es de 119 ha.

Son los pequeños y medianos productores los que desarrollan la ganadería de ovinos en el 94.45% de la superficie ocupada con esta especie, en terrenos que en promedio miden 8.55 ha.



Porcentaje de la superficie ganadera ocupada con ovinos

Porcentaje de la superficie ganadera ocupada con ovinos



Superficie promedio de los terrenos dedicados a la ganadería de ovinos

Superficie (ha) promedio de los terrenos dedicados a la ganadería de ovinos

- 0.00 a 3.30
- 3.31 a 10.82
- 10.83 a 22.60
- 22.61 a 46.29
- 46.30 a 104.98

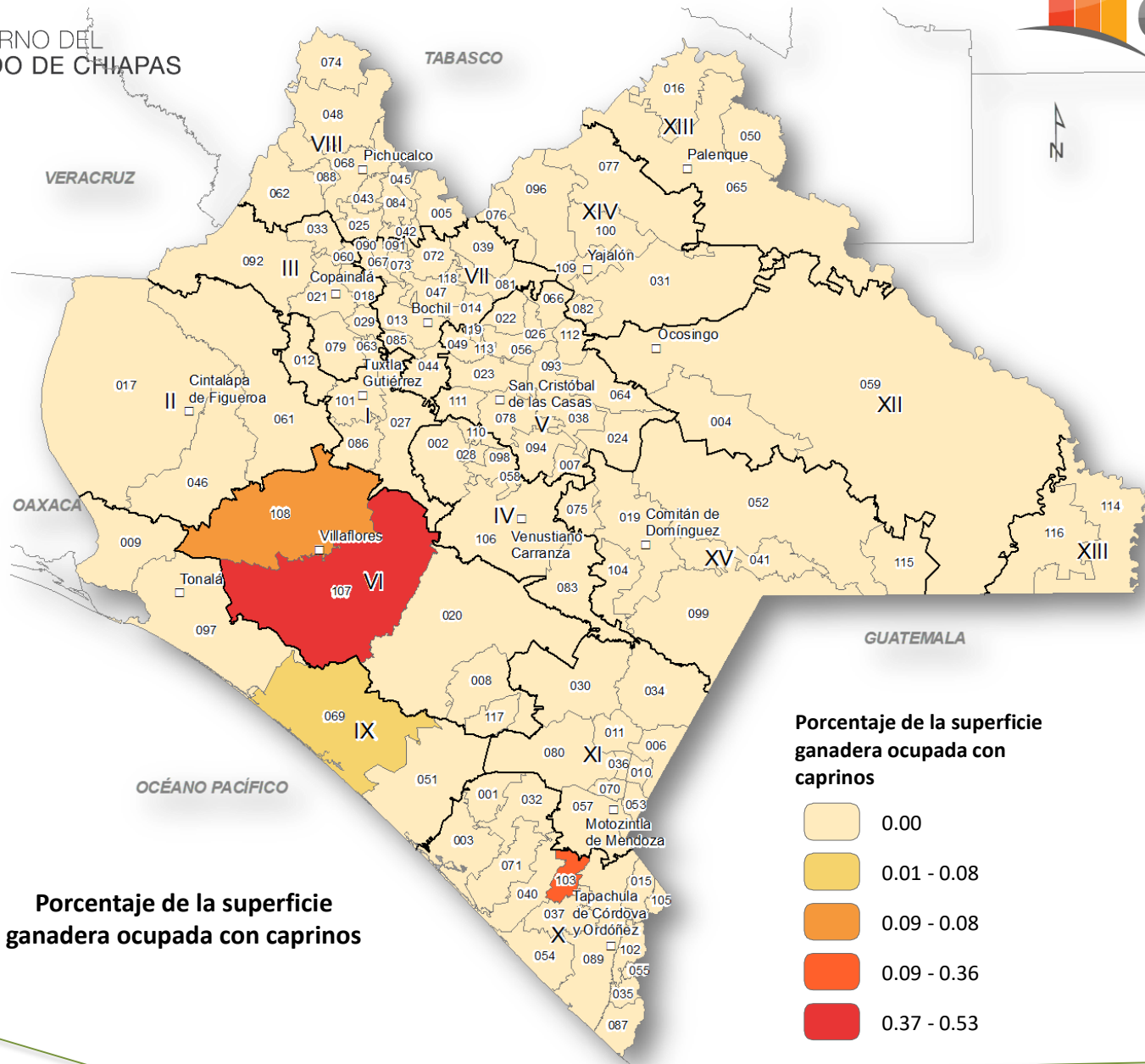
Caprinos

Terrenos principalmente con actividad ganadera de caprinos por tipo de productor		Número	105
		Superficie total	1 012.42
Tipo de productor	Grandes productores	Número de terrenos	2
		Superficie total	113.89
		% de terrenos con la especie	1.90
		% de superficie con la especie	11.25
	Pequeños y medianos productores	Número de terrenos	103
		Superficie total	898.53
		% de terrenos con la especie	98.10
		% de superficie con la especie	88.75

La ganadería de caprinos esta extendida en el 0.05% de la superficie dedicada a la ganadería. Es realizada por grandes productores en el 1.9% de los terrenos que ocupa esta especie y que corresponde al 11.25% del total de la superficie con caprinos. La superficie media de los terrenos dedicados a la ganadería de caprinos por grandes productores es de 56.95 ha.

Son los pequeños y medianos productores los que desarrollan la ganadería de caprinos en el 88.75% de la superficie ocupada con esta especie, en terrenos que en promedio miden 8.72 ha.

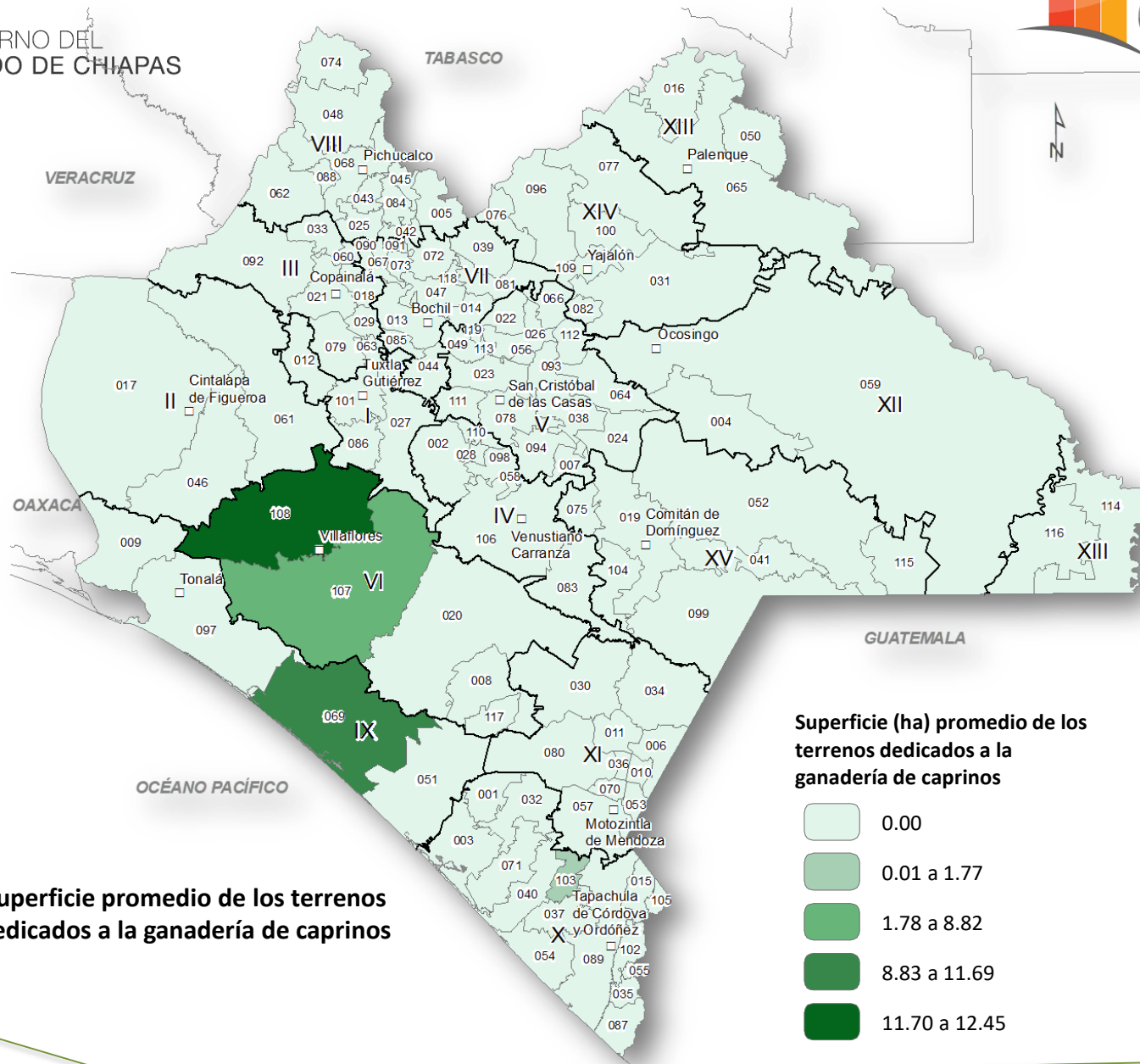
* Ver glosario al final



Porcentaje de la superficie ganadera ocupada con caprinos

Porcentaje de la superficie ganadera ocupada con caprinos

- 0.00
- 0.01 - 0.08
- 0.09 - 0.08
- 0.09 - 0.36
- 0.37 - 0.53



Superficie promedio de los terrenos dedicados a la ganadería de caprinos

Superficie (ha) promedio de los terrenos dedicados a la ganadería de caprinos

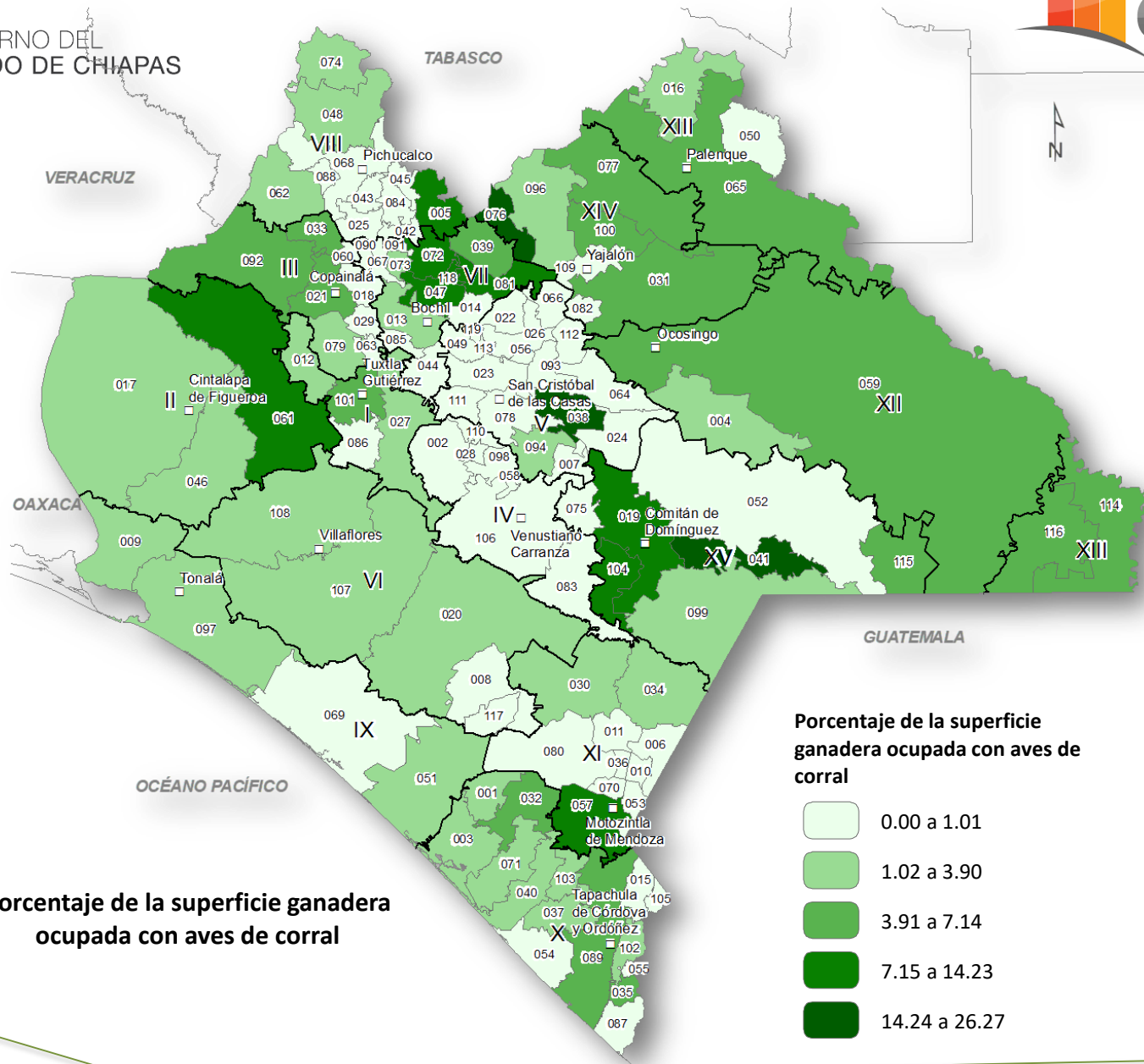
- 0.00
- 0.01 a 1.77
- 1.78 a 8.82
- 8.83 a 11.69
- 11.70 a 12.45

Aves de corral

Terrenos principalmente con actividad ganadera de aves de corral por tipo de productor		Número	5 721
		Superficie total	69 563.15
Tipo de productor	Grandes productores	Número de terrenos	29
		Superficie total	1 664.37
		% de terrenos con la especie	0.51
		% de superficie con la especie	2.39
	Pequeños y medianos productores	Número de terrenos	5 692
		Superficie total	67 898.78
		% de terrenos con la especie	99.49
		% de superficie con la especie	97.61

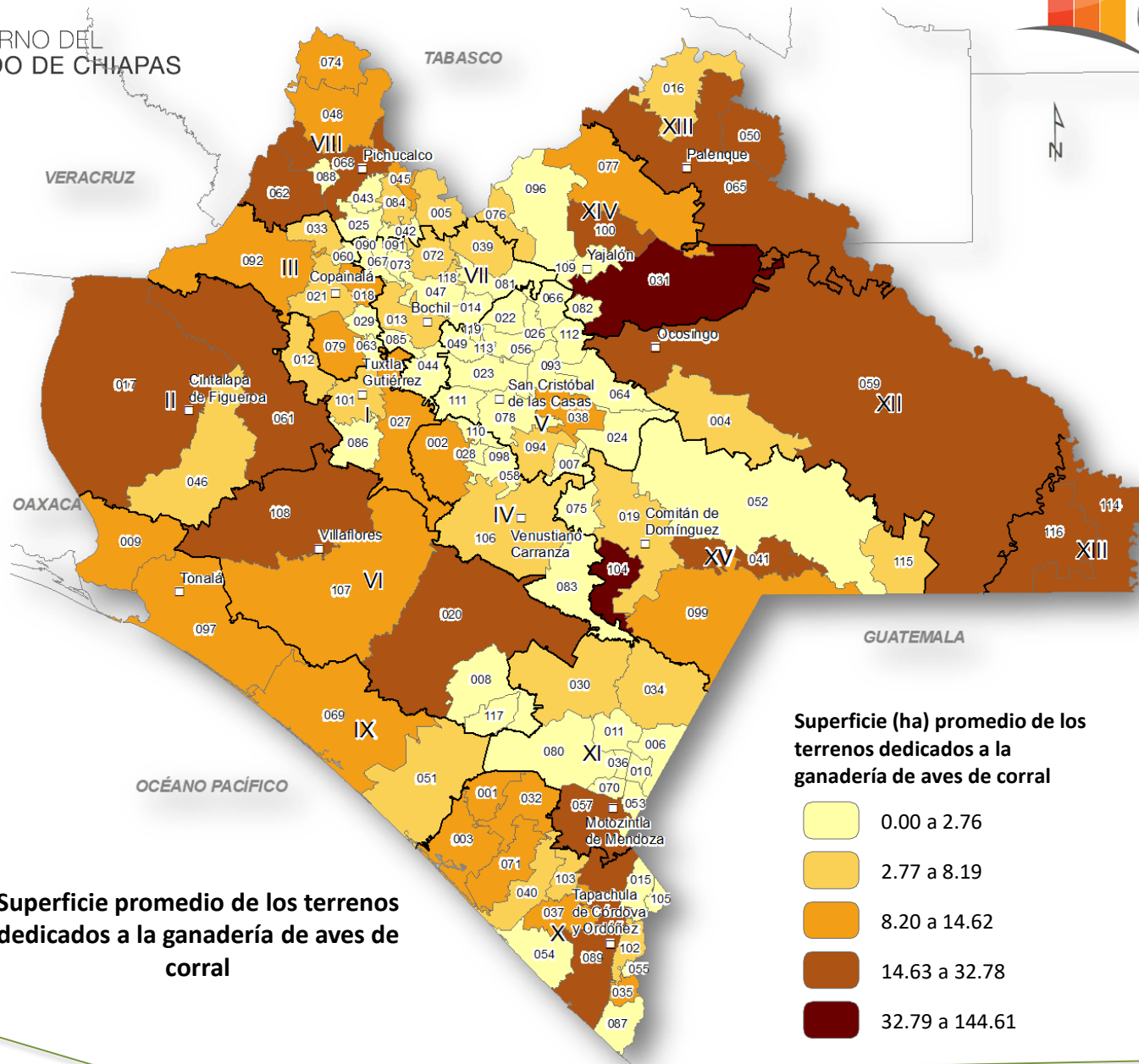
La ganadería de aves de corral ocupa el 3.38% de la superficie dedicada a la ganadería. Es realizada por grandes productores en el 0.5% de los terrenos que ocupa esta especie y que corresponde al 2.39% del total de la superficie con aves de corral. La superficie media de los terrenos dedicados a la ganadería de aves de corral por grandes productores es de 57.4 ha.

Son los pequeños y medianos productores los que desarrollan la ganadería de aves de corral en el 97.61% de la superficie ocupada con esta especie, en terrenos que en promedio miden 11.9 ha.



Porcentaje de la superficie ganadera ocupada con aves de corral

Porcentaje de la superficie ganadera ocupada con aves de corral



Superficie promedio de los terrenos dedicados a la ganadería de aves de corral

Superficie (ha) promedio de los terrenos dedicados a la ganadería de aves de corral

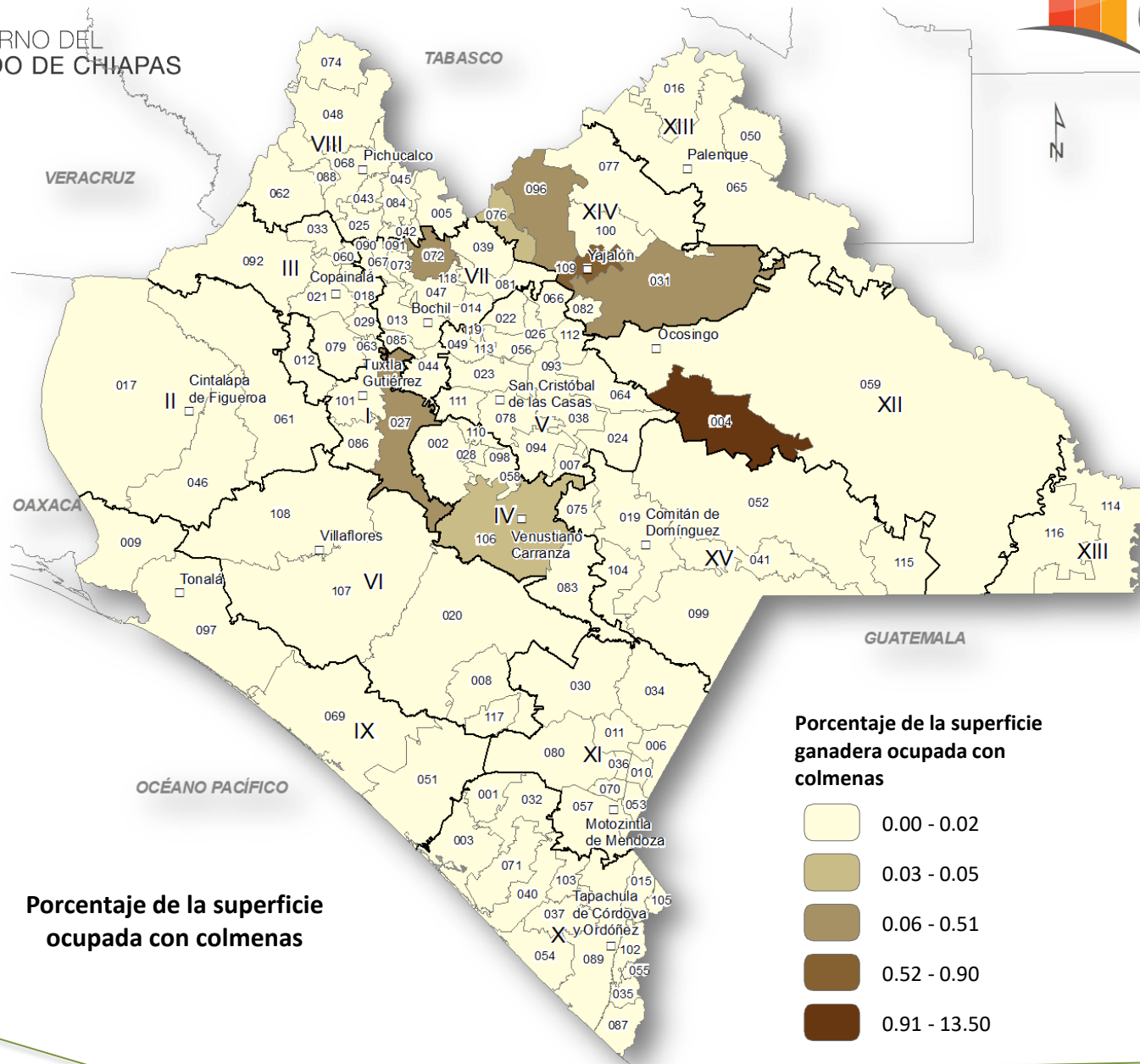
- 0.00 a 2.76
- 2.77 a 8.19
- 8.20 a 14.62
- 14.63 a 32.78
- 32.79 a 144.61

Colmenas

Terrenos principalmente con actividad ganadera de colmenas por tipo de productor		Número	131.00
		Superficie total	1899.03
Tipo de productor	Grandes productores	Número de terrenos	0.00
		Superficie total	0.00
		% de terrenos con la especie	0.00
		% de superficie con la especie	0.00
	Pequeños y medianos productores	Número de terrenos	131
		Superficie total	1 899.03
		% de terrenos con la especie	100.00
		% de superficie con la especie	100.00

La cría de colmenas esta extendida en el 0.09% de la superficie dedicada a la ganadería. Esta actividad no es realizada por grandes productores.

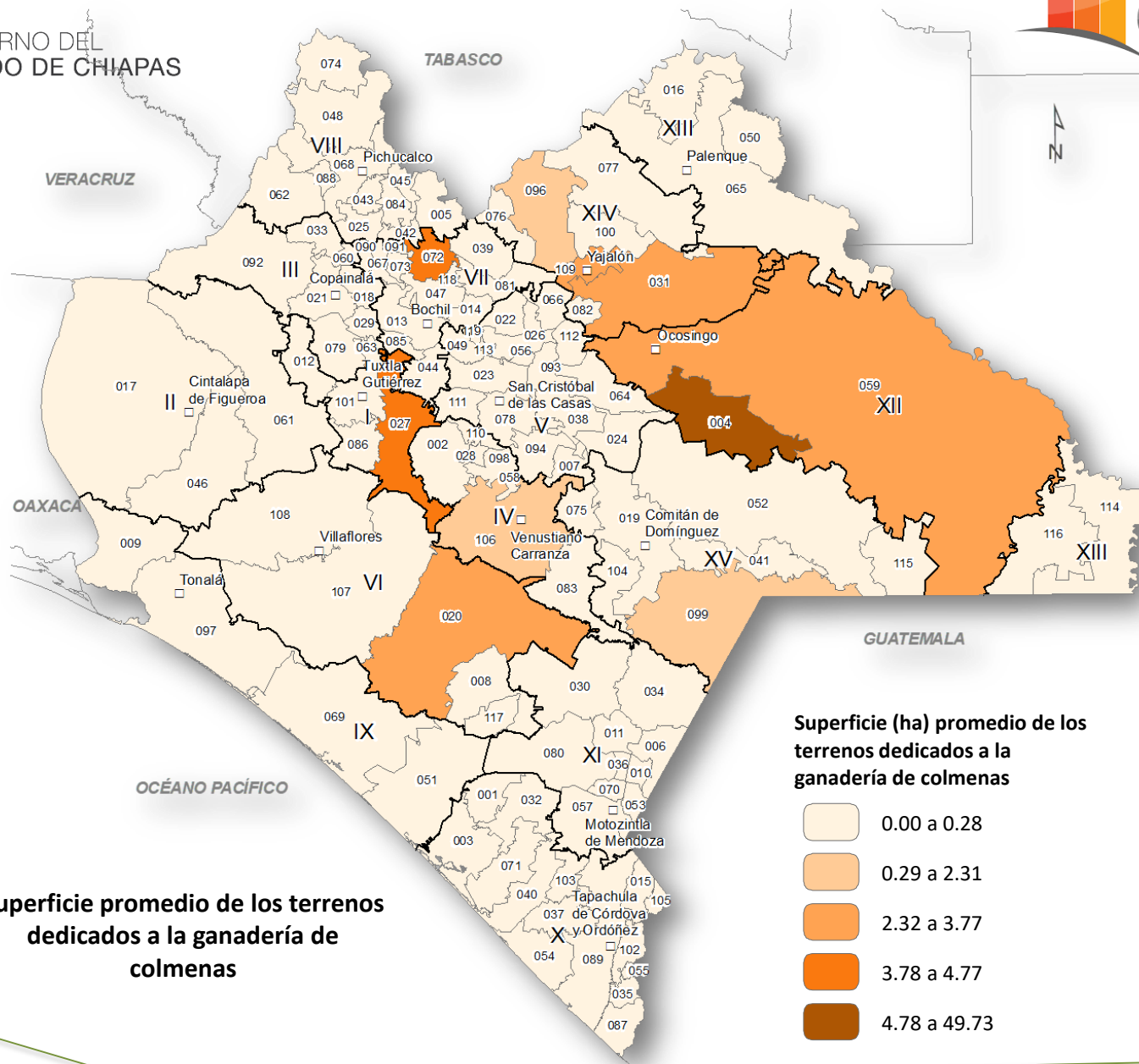
Son los pequeños y medianos productores los que desarrollan la cría de colmenas, en terrenos que en promedio miden 14.5 ha.



Porcentaje de la superficie ocupada con colmenas

Porcentaje de la superficie ganadera ocupada con colmenas

- 0.00 - 0.02
- 0.03 - 0.05
- 0.06 - 0.51
- 0.52 - 0.90
- 0.91 - 13.50



Superficie promedio de los terrenos dedicados a la ganadería de colmenas

Superficie (ha) promedio de los terrenos dedicados a la ganadería de colmenas

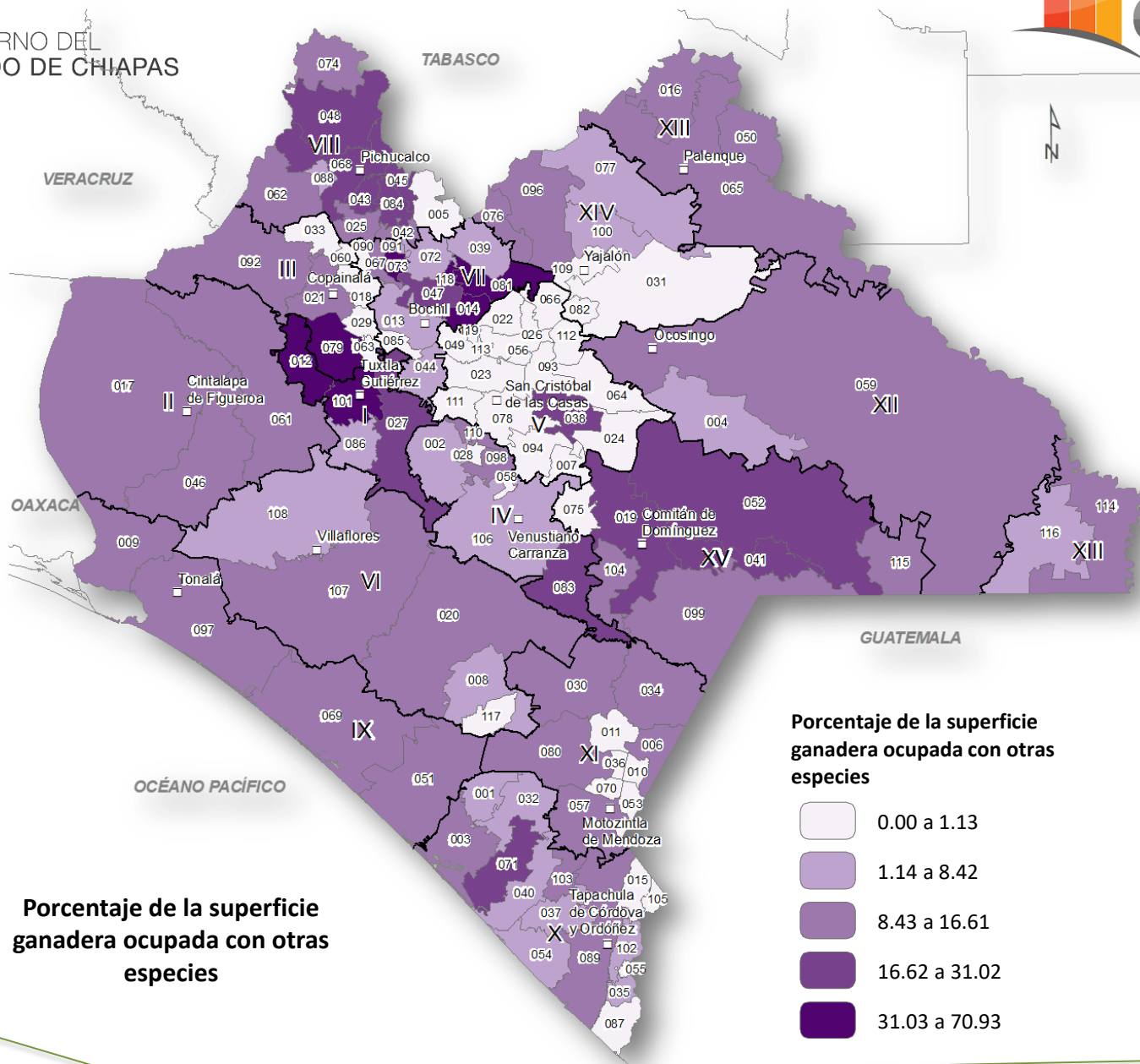
- 0.00 a 0.28
- 0.29 a 2.31
- 2.32 a 3.77
- 3.78 a 4.77
- 4.78 a 49.73

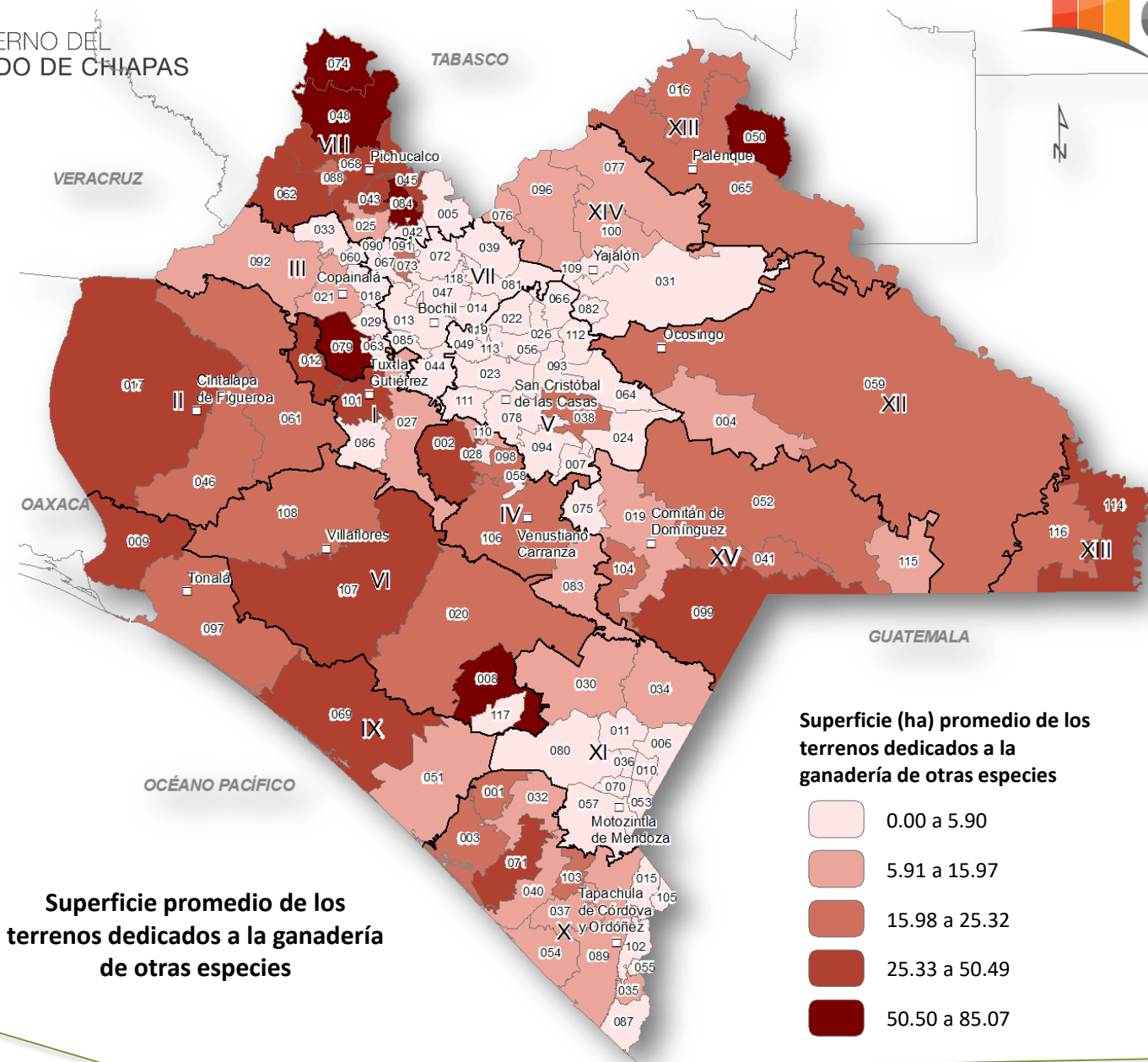
Otras especies

Terrenos principalmente con actividad ganadera de otras especies por tipo de productor		Número	11 799.00
		Superficie total	250 866.99
Tipo de productor	Grandes productores	Número de terrenos	6.00
		Superficie total	226.06
		% de terrenos con la especie	0.05
		% de superficie con la especie	0.09
	Pequeños y medianos productores	Número de terrenos	11 793.00
		Superficie total	250 640.92
		% de terrenos con la especie	99.95
		% de superficie con la especie	99.91

La ganadería de otras especies ocupa el 0.05% de la superficie dedicada a la ganadería. Es realizada por grandes productores en el 0.05% de los terrenos que ocupa esta especie y que corresponde al 0.09% del total de la superficie con esta especie. La superficie media de los terrenos dedicados a otras especies por grandes productores es de 37.6 ha.

Son los pequeños y medianos productores los que desarrollan la ganadería de otras especies en el 99.1% de la superficie ocupada con estas especies, en terrenos que en promedio miden 21.2 ha.





Superficie promedio de los terrenos dedicados a la ganadería de otras especies

Superficie (ha) promedio de los terrenos dedicados a la ganadería de otras especies

- 0.00 a 5.90
- 5.91 a 15.97
- 15.98 a 25.32
- 25.33 a 50.49
- 50.50 a 85.07



Glosario

Actividad ganadera. Actividad, sinónimo de Ganadería, relacionada con la explotación en cualquiera de sus fases (cría, reproducción, engorda o uso) del ganado bovino, porcino, ovino, caprino, équidos, animales con pelaje fino, aves de corral, avestruces, conejos, abejas, venados, cocodrilos, entre otras especies de interés.

Actividad principal del terreno. Es aquella que el informante considera la más importante, dado que le reporta al productor los mayores ingresos, por ejemplo: agricultura a cielo abierto, agricultura protegida, forestal, ganadería, entre otras.

Medianos o pequeños productores. Son aquellos productores o pequeñas empresas que según los criterios establecidos no se consideraron grandes productores. (Ver grande productor).

Grandes productores. Son empresas o productores con marcados niveles de especialización y tecnificación cuya producción agrícola, ganadera o forestal contribuye en un alto porcentaje a la producción nacional. Para efecto de los eventos agropecuarios actualmente se considera como grande productor a aquel cuyo valor de su producción es mayor de un millón de pesos.

Principal producto. Es aquel producto agrícola, ganadero o forestal que le genera los mayores ingresos al productor.

Terreno. Superficie continua de tierra, con límites reconocidos por el productor, perteneciente a un solo régimen de tenencia y un mismo tipo de derechos. Para fines de las estadísticas agropecuarias, terreno, predio, parcela, lote y predio rústico, se consideran como sinónimos.